



# Redescobrir el paisatge des del món local. L'experiència de l'Observatori del Paisatge

Pere Sala i Martí. Coordinador de l'Observatori del Paisatge de Catalunya

# Algunes constatacions inicials

- **Creixent interès** del món local pel paisatge
- **Necessitat** de revisar els instruments i les estratègies en què s'han fonamentat les polítiques de paisatge a l' escala local.
- Continua pendent el **pas del paisatge de l'escala territorial a la local.**
- La Generalitat de Catalunya està redactant **la nova Llei de Territori, Urbanisme, Arquitectura i Paisatge**



# El món local en un nou full de ruta pel paisatge



## 4 Paisatge i món local

Hi ha un consens cada vegada més creixent que els paisatges –especialment aquells que tenen més personalitat– contribueixen al desenvolupament local no només des d'un punt de vista econòmic, sinó també pel que fa a l'autoestima, la identitat i la qualitat de vida. Un paisatge local de qualitat és un actiu imprescindible per al futur. La qualitat està intrínscament unida a la imatge que projecta un municipi.

El canvi de paradigma que vivim avui, en el qual la població es relaciona d'una manera diferent amb el seu territori, reclama canvis tant en les eines de planejament urbanístic convencional –que no poden donar resposta a tot–, com en les formes de governança local. Estan naixent un munt d'iniciatives des d'una societat civil cada cop més dinàmica que tiren endavant projectes de tot tipus que aposten per la qualitat del territori i per un paisatge endreçat a fi de generar dinàmiques socials i econòmiques positives i recuperar la singularitat.

# Anàlisi d'experiències de planificació europees

## La planificació del paisatge en l'àmbit local a Europa



### Síntesi

El pla de zonificació és la principal eina d'ordenació del territori a l'escala local dels Països Baixos. Els municipis determinen amb aquest com serà el seu desenvolupament durant els anys en que està vigent. També estableix el marc que guiarà els canvis d'usos del sòl i l'atorjament de les llicències de construcció. Des de l'aplicació de la LOK, els plans de zonificació tenen l'opunitat d'incorporar l'entorn per la millora de la qualitat del paisatge des de l'inici del procés de planificació.

del paisatge en la seva formulació.

Un dels factors claus per incorporar els principis de la LOK en els plans de zonificació és la realització de processos de participació extensius, a tots els nivells, tant dins com fora de l'administració. D'aquesta manera s'assegura que els plans de zonificació tinguin en compte l'opinió i les expectatives de la ciutadania, de les organitzacions civils, d'experts en el paisatge, d'agents del territori, el sector empresarial, etc. Per aconseguir una bona nivell de participació també es diu a terme un bon procés de comunicació i d'informació pública durant el tot el procediment.

80 Instruments de planificació del paisatge amb incidència en el planjament local a Europa

en LOK

### Contingut

Els plans de zonificació contenen tres apartats fonamentals:

■ **Anàlisi bàsica de l'àmbit**, que consisteix en la detecció de les polítiques que afectaran al pla, així com una descripció de l'àrea. Es sobretot en aquest segon punt on el paisatge es pot començar a incorporar al pla de zonificació, bé sigui per mitjà d'un treball que incorpori aquesta dimensió a la descripció o bé incloent els estudis ja realitzats en el marc d'un pla de desenvolupament del paisatge (LOP), un Welstandnota o un pla de qualitat estètica (BKP) (pàg.60).

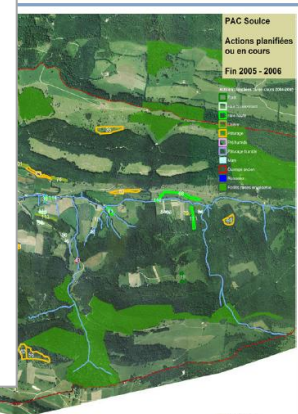
■ **Visió del pla**, que s'enfronta des de dos perspectives. Per un costat, a través de la definició dels objectius del pla i, per l'altre, a través de la definició d'una visió o estratègia integral per tot l'àmbit. El pla pot contemplar objectius sobre les característiques que han de tenir els territoris (per exemple, sobre la qualitat de vida, l'agricultura, la natura, els usos recreatius, l'estètica del paisatge, l'aigua), o objectius de coherència i integritat en la zonificació (per exemple l'organització de la gestió de l'aigua, les possibilitats de desenvolupament, la integració en el paisatge, etc.).

■ **Proposta d'alternatives i l'elaboració de la zonificació**, apartat que inclou la cartografia de la zonificació i dels elements que abasta, i les condicions per l'atorjament de llicències de construcció. El paisatge pot ser present en cadascun d'aquests continguts com a factor determinant.

Els aspectes de paisatge que es tenen en compte per determinar en bona part com serà o s'organitzarà la zonificació són els següents:

- El patrimoni cultural: elements patrimonials, però també patrons de disposició, distàncies, edificis, etc.
- Elements naturals: elements inventariats a l'anàlisi bàsica que cal que siguin zonificats com a elements amb protecció espacial.
- Estructura dels espais verds: detecció i disposició de les zones verdes atractives per la ciutadania, i les connexions entre aquestes i d'aquestes amb el camp i la perifèria.
- Ciutats i rodalies: on és important la percepció del visual del paisatge urbà i la seva connexió amb la perifèria.
- Llagunes: amb valor natural, però també cultural i històric.

\* La LOK, acronim de Landschap Ontwikkelings met Kwaliteit, és l'Estratègia pel desenvolupament d'un paisatge de qualitat que el govern neerlandès impulsa com a guia per ajudar a les províncies i als municipis a millorar la qualitat del paisatge en el seu desenvolupament territorial.



Cartografia elaborada pel CEP de Souleix, representa totes les accions dutes a terme en el territori municipal al llarg des del 2000 fins als nostres dies. Totes aquestes accions formen part d'un concepte global del projecte de CEP.

son els següents:  
- Planificació del territori: planificació global.  
- Patrimoni arquitectònic: protecció i restauració d'edificis històrics, i planificació dels espais.  
- Agricultura: manteniment de les explotacions extensives i augmentar les superfícies agrícoles de valor ecològic.  
- Comunicació: coordinació; creació d'un pla d'informació, de participació i de gestió de les accions.  
El grup de assessor fixa els programes d'actuacions per períodes de dos anys, en funció de les demandes de la població i prioritats ambientals de cada moment.

58 Instruments de planificació del paisatge amb incidència en el planjament local a Europa

# Què ens preguntàvem?

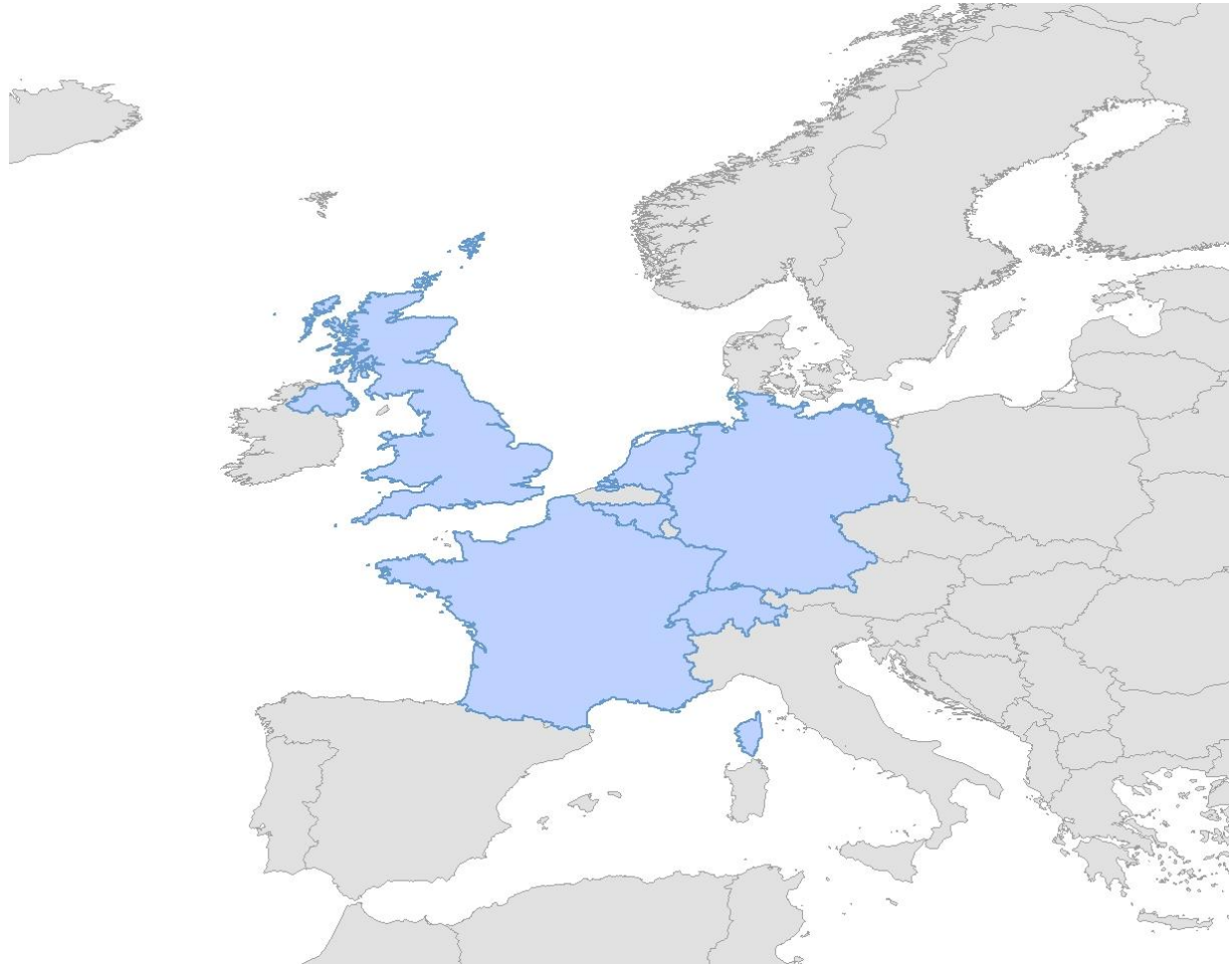
- Quines eines existeixen arreu d'Europa per planificar i integrar el paisatge a l'escala local?
- Com es vinculen al planejament local (no només l'urbanístic)?
- Quina efectivitat tenen?
- Quin rol hi té la societat civil?
- Com s'articulen dins els seus respectius sistemes normatius, de planificació, així com en les respectives polítiques de paisatge?

La planificació del paisatge  
en l'àmbit local a Europa



# Països analitzats

- Alemanya
- França
- Països Baixos
- Regne Unit
- Suïssa
- Regió de Valònia



La planificació del paisatge  
en l'àmbit local a Europa



# Països analitzats

Àrea de planificació	Planificació paisatgística	Planificació territorial	Administració competent	Escala d'aplicació
Land	Programa de paisatge (Landschaftsprogramm)	Ordenació territorial del Land (Landesplanung)	Administració d'ordenació territorial del land	1:500.000 a 1:200.000
Regió	Pla marc de paisatge (Landschaftsrahmenplan)	Planificació territorial subregional (Regionalplanung)	Administració regional	1:100.000 a 1:25.000
Municipi	Pla de paisatge (Landschaftsplan)	Pla director d'urbanisme (Bauleitpläne)	Administració municipal	1:10.000 a 1:5.000
Part del municipi	Parcs i jardins urbans (Grünordnungsplan)	Plans parcials	Administració municipal	1:2.500 a 1:1.000



## Alemanya

- Enfocament inicialment naturalístic (Llei federal de protecció de la natura, BNatSchG). Recentment, s'apropa a la visió integral que emana del Conveni europeu del paisatge).
- Sistema jeràrquic que impregna totes les escales de planificació.

# Països analitzats



 PLAN DE PAYSAGE DE LA VALLÉE DE LA THÈVE AMONT  
PARC NATUREL RÉGIONAL OISE - PAYS DE FRANCE

CONNAISSANCE ET DIAGNOSTIC PAYSAGER  
"Comprendre et faire comprendre"

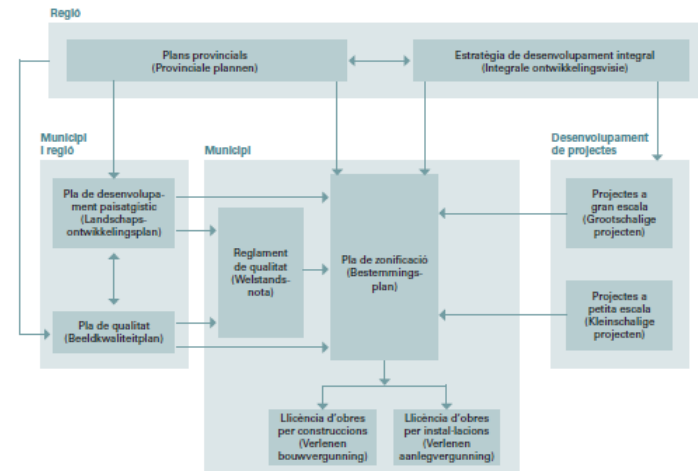
Janvier 2008  
Groupement Atelier 15 (d+h Architecture Environnement-mandataire)

Territoris i estructures territorials	Instruments d'ordenament territorial	Instruments urbanístics
EUROPA	ESQUEMES (Schemas)	
ESTAT	PLA NACIONAL ( <i>Plan de la Nation</i> ) Esquemes de serveis col·lectius	
REGIO	PLA REGIONAL ( <i>Plan Regional</i> ) Esquema regional d'ordenació i desenvolupament del territori ( <i>Schéma Régional d'Aménagement et de Développement du Territoire, STRAD</i> )	Directiva d'ordenament territorial ( <i>Directive Territoriale d'Aménagement</i> ) -DTA- Estat.
DEPARTAMENT		
Supramunicipalitat territorial: Pays, Parc Natural Regional, Sindicat Mixt, EPCI	Carta de Pays ( <i>Charte de Pays</i> ) Projecte de Parc i Pla	Carta i Pla de Parc Natural Regional (PNR) Esquema de Coherència territorial ( <i>Schéma de Coherence Territoriale</i> ) -SCoT-
Supramunicipalitat urbana: Comunitats d'aglomeració urbana.	Projecte d'aglomeració ( <i>Projet d'agglomération</i> )	SCoT o Esquema de Sector PLU supramunicipal
Supramunicipalitat petita: Comunitat de municipis, altres EPCI	Carta supramunicipal o equivalent, esquemes voluntaris	
MUNICIPIS	Projecte d'Ordenament i Desenvolupament Sostenible ( <i>Projet d'Aménagement et Développement Durable, PADD</i> ) Projecte de ciutat, Projecte urbà	Pla Local d'Urbanisme ( <i>Plan Local d'Urbanisme, PLU</i> )

## França

- La *Loi Paysage* (1993) contempla el paisatge en la seva **globalitat** (paisatges naturals, urbans, rurals, singulars, quotidians...)
- **Model sistemàtic** que ho pretén abastar tot (redundància i solapament)
- Pas progressiu de procediments centralitzats i poc àgils cap a un model on pren protagonisme la **concertació** amb els actors més propers al territori

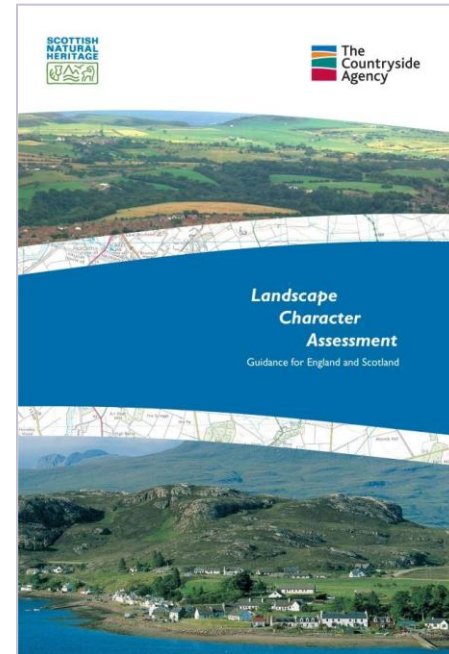
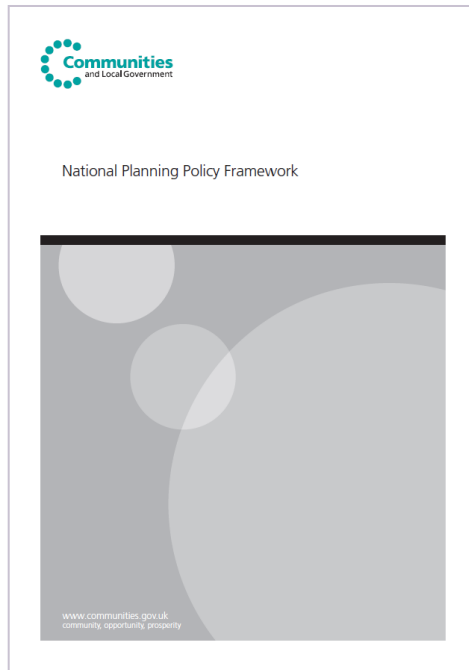
# Països analitzats



## Països Baixos

- Model molt determinat pel **context del país**: creació i disseny de nous paisatges (*Preservation through development*)
- Important el paper de la **participació de la societat civil** en la planificació del paisatge a nivell local (Landschapsbeheer Nederland, Landschaps Manifest)
- Progressiva descentralització, on l'estat deixa de marcar les línies estratègiques a seguir (Visie Landschapsbouw, Nota Belvedere, Agenda Landschap, LOK)

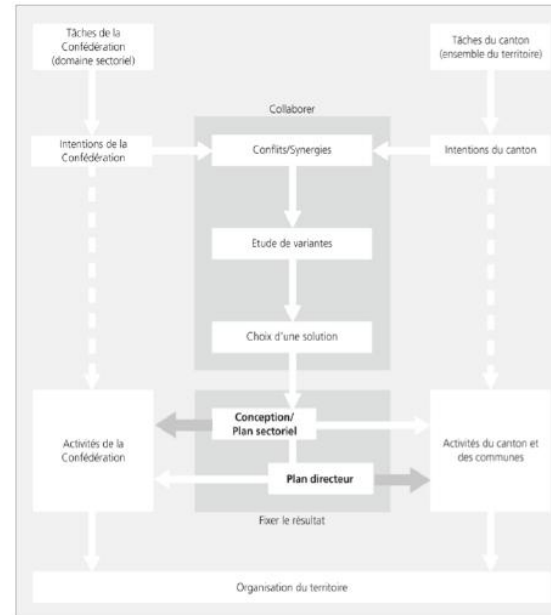
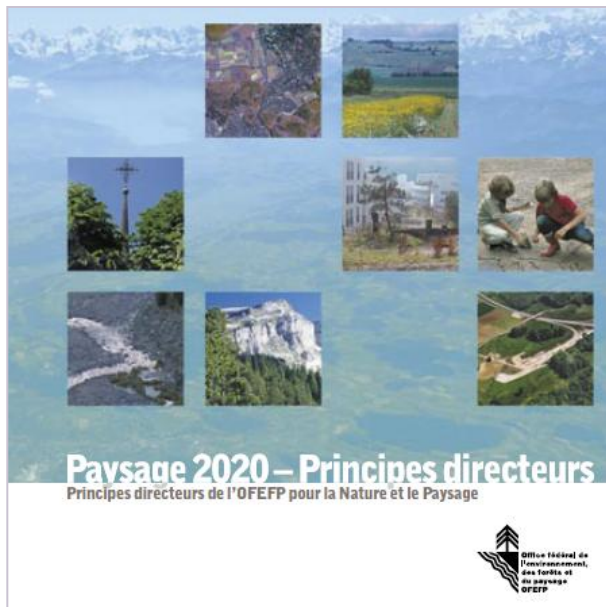
# Països analitzats



## Regne Unit

- **Reconeixement social** del paisatge molt elevat.
- Important paper de **Natural England**
- Desenvolupament de la **Landscape Character Assessment, LCA**
- Recent simplificació de la planificació territorial i urbanística, tot atorgant més capacitat de decisió a les autoritats locals.

# Països analitzats



## Suïssa

- El paisatge es va incloure a la Constitució federal el 1962.
- Descentralització accentuada.
- **Inversió pel paisatge:** el **Fons suís pel paisatge** ha beneficiat més de 2.000 projectes des de 1991.

# Països analitzats

### [1] L'ORIENTACIÓ

Plouques orientades a l'oest  
Per optimitzar el confort de la llum i el clima respecte de les funcions energètiques.

Comentari 1

- Evitar orientar l'orientació general de la llum en primer pla de la casa (orientació).
- L'apuntament no s'ha d'orientar cap a les façanes més orientades (oest, sud, o est), sinó cap a la façana que ofereixi el millor resultat per les condicions de l'edifici.

### [3] LE BÀTI EXISTENT

Plouques respecte del projecte de l'arquitecte i del context urbà i del paisatge.

Comentari 1

- En respectar l'arquitectura existent, es manté el caràcter del lloc i del paisatge.
- En respectar l'arquitectura existent, es manté el caràcter del lloc i del paisatge.

### [2] L'IMPLANTACIÓ SOBRE LA PARCEL·LA

Plouques respecte de l'emplaçament de la parcel·la i de la seva forma.

Comentari 1

- En respectar l'emplaçament de la parcel·la, es manté el caràcter del lloc i del paisatge.
- En respectar l'emplaçament de la parcel·la, es manté el caràcter del lloc i del paisatge.

### [4] LA PENTE DEL TERRAIN

Plouques respecte de la naturalesa del terreny i de la seva forma.

Comentari 1

- En respectar la naturalesa del terreny, es manté el caràcter del lloc i del paisatge.
- En respectar la naturalesa del terreny, es manté el caràcter del lloc i del paisatge.

### [5] L'ARCHITECTURE

Plouques respecte del projecte de l'arquitecte i del context urbà i del paisatge.

Comentari 1

- En respectar l'arquitectura existent, es manté el caràcter del lloc i del paisatge.
- En respectar l'arquitectura existent, es manté el caràcter del lloc i del paisatge.

### [6] RELACIÓ A LA RUE

Plouques respecte de la relació amb la via pública i de la seva forma.

Comentari 1

- En respectar la relació amb la via pública, es manté el caràcter del lloc i del paisatge.
- En respectar la relació amb la via pública, es manté el caràcter del lloc i del paisatge.

### [7] HAIES I JARDINS

Plouques respecte de la relació amb el paisatge i de la seva forma.

Comentari 1

- En respectar la relació amb el paisatge, es manté el caràcter del lloc i del paisatge.
- En respectar la relació amb el paisatge, es manté el caràcter del lloc i del paisatge.

## Regió de Valònia

- No té una legislació específica de paisatge, però sí una **llarga tradició** en incorporar-lo en les polítiques territorials i del patrimoni.
- **Diàleg i implicació social** rellevants en la gestió de paisatges locals.

# Instruments

- Instruments de planificació del paisatge
- El paisatge en el planejament urbanístic
- Instruments financers

**La planificació del paisatge en l'àmbit local a Europa**

mentals:  
la delimitació de les  
escripció de l'àrea  
i es pot començar  
rà d'un treball que  
robent els estudis  
ment del paisatge  
ion (EKP) (pàg. 60).

ctives. Per un cas-  
ple I, per l'alto, a  
agra per tot l'àm-  
racterístiques que  
e qualitat de vida,  
tica del paisatge,  
la zonificació (per  
les possibilitats de  
cti).

zonificació, apar-  
tats elements que  
ncies de construc-  
quests continguts

per determinar en  
e els següents:  
no també patrons

l'lti bàsica que cal  
sació especial,  
ció de les zones  
ns entre aquestes  
el visual del paisa-  
hstoric

de l'índex del procés de planificació.

terme un bon procés de comunicació i d'informació pública durant el tot el procediment.

volupament d'un paisatge de qualitat que el govern neerlandès espereu com a part del seu desenvolupament territorial.

l'Entornge pel desenvolupament paisajístic i ambiental de cada moment.

nostros días. Todas aquellas acciones forman parte d'un concepte global del projecte de LEP.

Índice de planificación paisajística 2015-2016

80 *Instruments de planificació del paisatge amb incidència en el planejament local a Europa*

58 *Instruments de planificació del paisatge amb incidència en el planejament local a Europa*

# Beeldkwaliteitplan, BKP

## Pla de qualitat estètica del paisatge

### Paisos Baixos

#### Descripció

Els plans de qualitat estètica (Beeldkwaliteitplan, BKP) són plans elaborats a iniciativa de l'administració pública, d'agents privats o d'entitats socials que contenen un conjunt de recomanacions i directrius per protegir, crear i/o millorar la qualitat estètica del paisatge d'una àrea determinada, tant regional com local. Temps enrere, els plans de qualitat s'elaboraven principalment per a nous desenvolupaments urbans, però cada vegada és més habitual realitzar-los també per a àmbits rurals. El motiu són les transformacions ràpides i impactants del paisatge que afecten també la identitat d'aquestes zones.

Els BKP entenen la qualitat del paisatge o la qualitat de la imatge del paisatge com la combinació de dos factors: per una banda, l'aparència que té un element concret, i per l'altra, com s'integra aquest element en el seu entorn. Concretament, als BKP la qualitat de la imatge del paisatge es relaciona amb:

- la distribució espacial del paisatge, les unitats de paisatge i les estructures urbanes; la disposició dels edificis al llarg dels camins, els cursos d'aigua, les vores i fileres arbrades, etc.
- la visibilitat dels elements en el paisatge, com ara els camins, jardins, solars, o els perfils de vegetació des de les carreteres.
- el sistema de camps de creure i el tipus de cultius.
- els materials i el color dels edificis o del conjunt del paisatge urbà.
- els canvis estacionals i la variabilitat entre dia i nit.
- la percepció de la història i de la identitat del lloc.

Les motivacions per elaborar un BKP són diverses, en destaquem:

- que hi hagi un procés de pèrdua de la qualitat del paisatge, amb la consegüent pèrdua de la identitat del lloc i el seu reconeixement per part de la població.
- que s'estigui planificant canvis espacials importants, com ara nous desenvolupaments, que potencialment puguin alterar la qualitat i la imatge del paisatge propi del lloc.
- que s'hagi establert una nova política local que impliqui el manteniment de la qualitat estètica del paisatge d'aquell àmbit.

Els BKP tenen una naturalesa diversa. Tant poden desenvolupar una funció de sensibilització, donant a conèixer les qualitats del paisatge, com esdevenen un element fonamental pel planejament de la zona, contribuint al desenvolupament d'una nova ordenació del territori, del paisatge i dels elements construïts. En aquest darrer cas, el pla de qualitat ha de ser vinculat pels plans de zonificació (Bestemmingsplan) (pàg. Xoi) i el reglament de qualitat (Wetstandaard) (pàg. 50). D'altra banda, el BKP també pot ser una guia per a la qualitat estètica i visual d'un lloc, fins al punt que pot esdevenir el marc de decisió pel disseny de noves construccions. En aquests cas adopta la forma de recomanacions i directrius relatives als aspectes que cal decidir a l'inici d'un procés de disseny: formes, colors, textures, ubicació, etc.).

Així, els BKP en funció de la seva naturalesa, poden ser més estratègics o productius. En general, els BKP estratègics tenen un caràcter més genèric i estableixen un ampli marc per a l'avaluació de nous desenvolupaments i transformacions en el paisatge. En canvi, un BKP

més projectual determina els paràmetres de qualitat estètica que cal tenir en compte i aplicar en una determinada proposta, ja existent o de nou desenvolupament. També s'usen pels estudis previs que hauran de determinar si un nou desenvolupament pot o no continuar endavant. Per exemple s'han elaborat BKP per nous instal·lacions de parcs eòlics, creixements urbans o l'establiment de polígons industrials.

La valoració de la qualitat és un tret subjectiu per definició. No obstant això hi ha certes qualitats que són bàsiques i que permeten certa coherència entre els usos que se'n poden fer. Detectar aquestes qualitats, és detectar el denominador comú que permet treballar per la qualitat del paisatge dels llocs. En aquest sentit, la comunicació i la participació ciutadana es fonamenten en el desenvolupament dels BKP aleshores que facilita l'obtenció d'informació en primera mà sobre com és i com hauria de ser el paisatge del lloc en termes de qualitat. D'altra banda, també en facilita la seva implementació i seguiment per part dels usuaris, agents del territori i la ciutadania en general.

#### Contingut

No existeix un procediment estandaritzat per analitzar la qualitat del paisatge i elaborar els BKP. Es considera que cada àmbit s'ha d'analitzar i tractar tenint en compte les seves característiques i seguint les estratègies que es plantejino. No obstant, i de forma general, es pot considerar que l'elaboració d'un BKP passa per quatre fases fonamentals:

- Establir els principis que haurà de tenir i seguir el pla.
- Enmarcar la política que s'estigui seguint en relació amb el paisatge i la seva qualitat.
- Elaborar una anàlisi de la qualitat del paisatge de l'àmbit del pla, buscant els patrons recurrents pel que fa a la construcció d'edificacions i l'estructura que formen amb l'entorn, fet que atorga identitat al conjunt. L'estudi de visuals és important en aquesta part.
- Redactar el pla de qualitat, amb una visió clara de la qualitat desitjada per l'àmbit on s'aplica. En aquesta part es on s'han d'establir les mesures pel manteniment i millora de la qualitat de la imatge del paisatge, en funció de la visió i els objectius establerts. Aquestes mesures han de presentar alternatives per adaptar-se a cadascuna de les possibles situacions que es puguin trobar i que s'hagin analitzat prèviament.

Pel que fa a la fase d'anàlisi de la qualitat del paisatge, en general els BKP inclouen:

- una identificació d'unitats o estructures de paisatge amb coherència i significat entre elles dins l'àmbit.

- l'anàlisi de la qualitat estètica per cadascuna d'aquestes unitats, determinant també els punts forts i els punts dèbils actuals i futurs respecte la qualitat del paisatge.
- la identificació de les relacions espacials característiques i la coherència entre cada element i estructura.
- la identificació de les relacions de valor entre les característiques importants sobre la qualitat de la imatge del lloc i la seva evolució al llarg del temps.

El treball de camp i els processos de participació ciutadana són molt importants per tal de trobar la informació necessària per l'elaboració del BKP i més d'assegurar una bona aplicació posterior (siempre i quan s'hagi aconseguit implicar un bon nombre d'agents en la seva concepció). En general els BKP acostumen a ser documents equiparables a catàlegs de bones pràctiques, que inclouen imatges i il·lustratives i/o cartogràfics tant de l'anàlisi de la qualitat del paisatge, com de les directrius que s'hi estableixen.

#### Aplicació

En general, els BKP són plans voluntaris -la seva elaboració no està contemplada a la legislació-, per aquest motiu els resultats de l'execució dels plans de qualitat són molt diferents entre ells. No obstant això, en algunes regions, com ara Noord-Holland i Utrecht, la definició regional determina la obligatorietat que els municipis realitzen un BKP. En alguns localitats, en canvi, són els mateixos plans de zonificació (pàg. Xoi) els que estableixen la necessitat de realitzar un BKP pels casos de nous creixements i desenvolupaments urbans. Tant en un cas com en l'altre, el pla de qualitat està formalment vinculat al planejament local.

Pels territoris on s'hagi elaborat un pla de desenvolupament del paisatge (LOP) (pàg. Xoi), la realització o l'actualització del pla de qualitat estètica suposa un pas endavant rellevant. Mentre el LOP defineix, al paisatge destinat a aquina les mesures i accions per aconseguir-lo, el BKP proporciona més informació sobre com cal concretar-les, sobretot pel que fa a la integració de les mesures i nous desenvolupaments en l'entorn, amb l'objectiu de garantir o millorar la qualitat estètica del paisatge. En aquests casos, la realització del BKP acostuma a ser promoguda i/o gestionada pel coordinador de paisatge (pàg. Xoi).

Els BKP també poden complementar el Reglament de qualitat. Així, mentre que aquest es fixa principalment en els edificis i elements construïts, els BKP mantenen la coherència espacial dels edificis o construccions amb el seu entorn a més de la seva percepció visual. Es per aquest motiu que en general els BKP pugen un paper important en els nous desenvolupaments urbans, sobretot en l'àmbit rural.

#### Aspectes clau

- En general, són plans voluntaris, però un cop fets tenen incidència sobre l'arranjament de les llicències de construcció, i la definició dels nous desenvolupaments urbans.
- S'estabonen principalment en àmbits rurals, sobretot de cara a afrontar nous desenvolupaments d'aquestes zones.
- El seu principal objectiu és el manteniment i/o millora de la qualitat estètica del paisatge, sobretot pel que fa a la relació i encaix d'elements construïts amb els elements naturals del paisatge.
- Complementen el reglament de qualitat (Wetstandaard) (pàg. Xoi) i concreten les mesures establertes en els plans de desenvolupament del paisatge (Landschapsovereenkomstplan, LOP) (pàg. Xoi).
- Concreten mesures que s'han de tenir en compte de forma molt detallada i gràfica.
- S'integren i/o complementen els plans de zonificació locals (Bestemmingsplan) (pàg. Xoi).

#### Exemples

- Beeldkwaliteitplan Kromme Rijngebied
- Beeldkwaliteitplan Oost-Arnhemburg
- Beeldkwaliteitplan gemeente Haren

#### Més informació

©= Ministerie van Economische Zaken, Landbouw en Innovatie ©=

Escala: Municipal, supramunicipal i regional

#### Marc de referència

- Llei d'ordenació del territori (Wet op de Ruimtelijke Ordening, WRO)
- Wetstandaard

#### Sintesi

Els plans de qualitat estètica són plans elaborats a iniciativa de l'administració pública, d'agents privats o d'entitats socials que contenen un conjunt de recomanacions i directrius per protegir i/o millorar la qualitat estètica del paisatge d'una àrea determinada. Controlen que es mantingui la coherència espacial dels edificis o construccions amb el seu entorn, tot millorant la seva percepció visual. Els BKP complementen el Wetstandaard i concreten els plans de desenvolupament del paisatge (LOP).



Figura 2  
Esquemes de representació de la qualitat del paisatge del territori.  
Font: Masi JV

## Beeldkwaliteitplan Kromme Rijngebied

#### Descripció

El Beeldkwaliteitplan (BKP) de Kromme Rijn sorgex per iniciativa dels sis municipis que formen l'àmbit i la fundació Landschap Erfgoed Utrecht, amb l'objectiu de seguir i concretar els resultats del Pla de desenvolupament del paisatge (LOP) elaborat pel mateix àmbit. A la vegada representa un complement del Wetstandaard. El BKP parteix d'un pla de qualitat i de la veu dels interessats anteriors, i s'actualitza aplegant més informació derivada del treball fet pel LOP. El BKP de Kromme Rijn, té caràcter consultiu i no es vincula.

La finalitat del BKP de Kromme Rijn és mantenir i millorar la qualitat del paisatge de la zona, sobretot de cara als nous desenvolupaments

que s'hi duguin a terme. Concretament, pretén proporcionar les eines i els exemples necessaris per reforçar les característiques pròpies del paisatge del lloc, proporcionar directrius per a que els nous desenvolupaments contribuïen a la qualitat del paisatge i esdevinir un marc per la coordinació entre veïns, agents i l'administració per dur a terme accions en favor del paisatge.

El BKP té incidència en els elements construïts del paisatge, però també en l'encaix d'aquests amb el seu entorn. A més també s'ocupa dels espais oberts, de les infraestructures, i dels usos i funcions que pot tenir cada sector.

#### Contingut

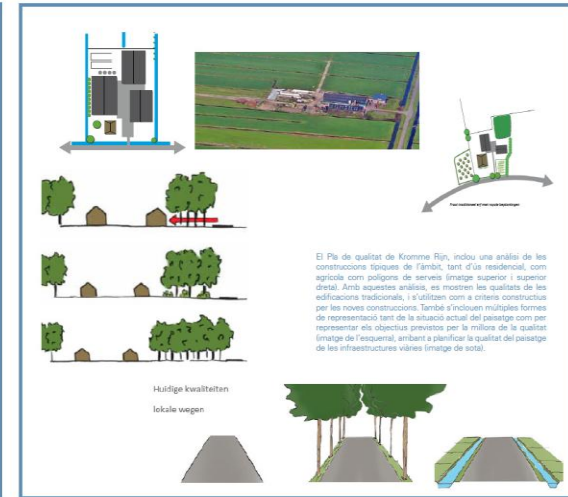
Partint dels resultats del LOP, el BKP es presenta inicialment fa incís en els aspectes que marquen la qualitat del paisatge, sobretot pel que fa als imatges, estètica i percepció de mateix.

El pla es divideix en funció de les zones de l'àmbit on es preveïu un desenvolupament. Per cadascuna d'elles s'analitza la qualitat de la imatge del paisatge, fent èmfasi en el patró que segueix tant pel que fa a la disposició dels espais oberts (barris verds, camps de cultiu, etc.) com pel que fa als elements construïts que s'hi insereixen. Un cop analitzada la qualitat, es proposen les directrius de com caldrà establir-hi els nous desenvolupaments per tal de mantenir aquesta qualitat.

El contingut del pla és molt gràfic, tant pel que fa a les parts descriptives, com pel que fa a les directrius. Concretament es esdevenen una eina comunicativa fàcil de poder aplicar per part de tots els agents i la ciutadania en general.



A la imatge superior es mostra un dels esquemes de representació d'un sector concret del territori que ocupa el Pla de qualitat del paisatge de Kromme Rijn (amb imatges dels elements existents a l'esquerra). Es pot observar com es representen tant els elements construïts com els naturals i la relació entre ells i donant idea de la configuració del paisatge en el seu conjunt.



Huidige kwaliteiten lokale wegen

Any: 2010

Escala: Supramunicipal

#### Agents implicats

Implicats i agents: Ajuntaments de De Bilt, Zwart, Sunnik, Utrechtse Heuveling, Houten, Wilsh Dunspeeter i la fundació LandschapErfgoed Utrecht.  
Finançament: Public (subvenció de Feesat)

#### Punts clau

- Concretat els objectius i les accions d'un pla més estès, el LOP, per tal de poder executar els criteris que fan millorar la qualitat del paisatge.
- Document molt gràfic, tant pel que fa a la part d'anàlisi com de les parts de concreció de les mesures i accions.
- S'analitza cadascuna de les zones on caldrà a terme nous desenvolupaments per separat i amb el mateix grau de detall.
- S'analitza i es proposen mesures destinades a mantenir i/o millorar la qualitat de l'encaix dels diferents elements del paisatge amb el seu entorn.
- Es destina tot un capítol a un dels usos recreatius més importants de la zona: l'equitació.
- Les anàlisis de visibilitat són una part fonamental.

#### Més informació

©= KrommeRijnLandschap

# Instruments

## Instruments de planificació del paisatge

### França

Carta del paisatge (Charte paysagère)

Pla de Paisatge (Plan du paysage)

Perímetre de protecció dels espais agrícoles periurbans (PAEN)

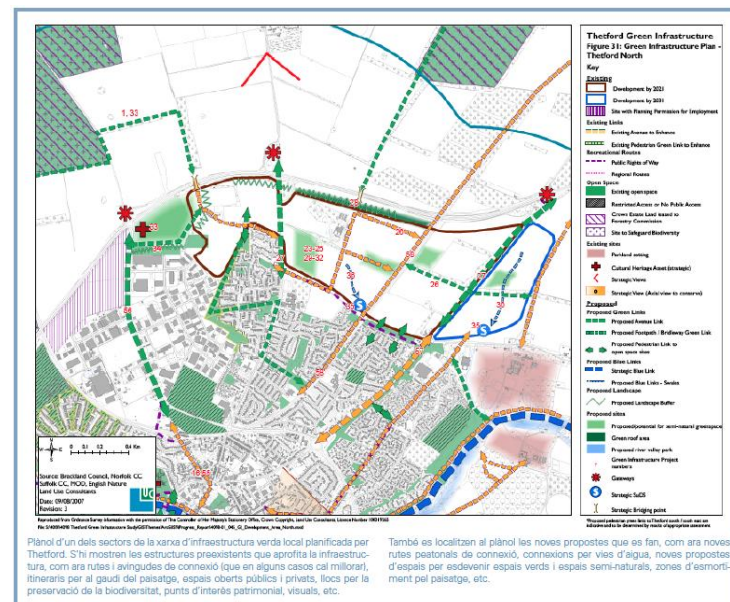
Trama Verda i Blava (TVB)

### Països Baixos

Pla de desenvolupament del paisatge (LOP, Landschapsonwikkelingsplan)

Pla de qualitat estètica del paisatge (Beeldkwaliteitplan, BKP)

Reglament de qualitat estètica (Welstandsnota)



# Instruments

## Instruments de planificació del paisatge

### *Pla de paisatge (LOP) de Kromme Rijngebied (perifèria d'Utrech)*



- Desenvolupat **voluntàriament** per 6 municipis de la perifèria d'Utrech, amb el suport del govern, i amb l'actuació de les associacions pel manteniment del paisatge.
- En general, els LOP es vinculen amb el planejament urbanístic a dos nivells: poden ser previs i condicionar els plans de zonificació (Bestemmingsplan); o bé formar-ne part.
- Diagnosi, cartografia i accions de futur amb un elevat grau de concreció (calendari d'execució i previsió d'agents involucrats).

# Instruments

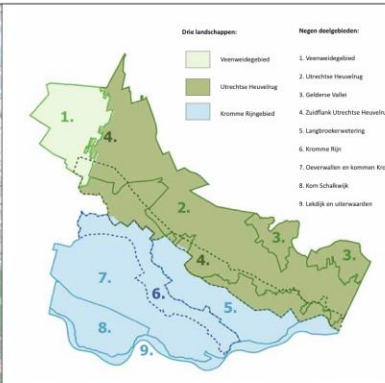
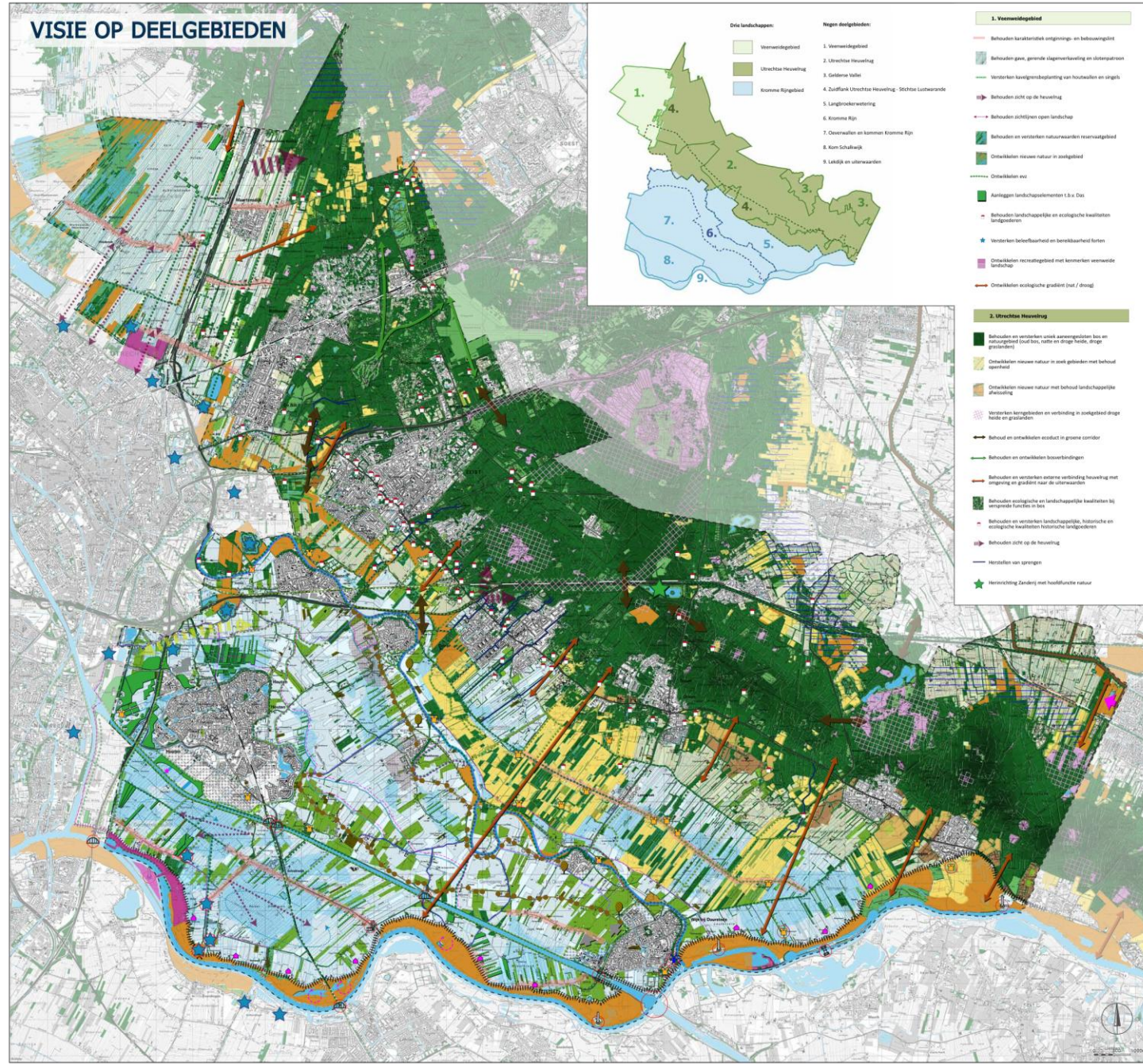
## Instruments de planificació del paisatge

### *Pla de paisatge (LOP) de Kromme Rijngebied (perifèria d'Utrecht)*



- Execució garantida a través de la figura del *coordinador del paisatge* (*Landschapscoördinator*), encarregat d'impregnar del LOP a tots els plans i normatives que tenen incidència sobre la qualitat del paisatge dels municipis.
- En general, són finançat a través de fons rotatoris (fons que provenen d'actuacions de compensació), d'impostos (vinculats o no al paisatge), donacions i contribucions voluntàries, o acords de custòdia, entre altres.

# VISIE OP DEELGEBIEDEN



Drie landschappen:  
 - Vermeidegebied  
 - Utrechtse Heuvelrug  
 - Kromme Rijngebied

Negen deelgebieden:  
 1. Veemidegebied  
 2. Utrechtse Heuvelrug  
 3. Gelderse Vallei  
 4. Zuidflank Utrechtse Heuvelrug - Stichtse Lustwarande  
 5. Langbroekerwetering  
 6. Kromme Rijn  
 7. Oeverwalen en kommen Kromme Rijn  
 8. Kom Schalkwijk  
 9. Lekdijk en uiterwaarden

## 1. Veemidegebied

- Behouden karakteristiek ontgrond- en bebouwingstint
- Behouden open, gemiddeld vlakke ontgrond- en bebouwingstint
- Behouden karakteristiek ontgrond- en bebouwingstint
- Behouden en versterken ruimtelijk herkenbare Oudeballe
- Ontwikkelen nieuwe natuur
- Ontwikkelen eve
- Zoelgebieden nieuwe natuur op flanken, behouden landschappelijke afwisseling
- Ontwikkelen natte hede in zoelgebied
- Behouden en versterken extreme verbinding heuvelrug met omgeving en gradient naar de uiterwaarden
- Ontwikkelen ecoduct in groene corridor
- Behouden en versterken landschappelijke en ecologische kwaliteiten landschapsgebied
- Behouden en herstellen landschappelijke lijnen die aan de oever van de Kromme Rijn, waterlopen, springen, schuifwallen, lemen
- Behouden bos en natuurgebied op bijzondere gradient
- Behouden open enge
- Behouden en versterken half open kampen - en bebouwingstint met herkenbare kerne
- Ontwikkelen nieuwe natuur, deels al uitgeweid via o.a. Oeverwalen Oud
- Ontwikkelen nieuwe natuur in zoelgebieden, behouden landschappelijke afwisseling
- Ontwikkelen eve (bed 1) en aanvullend (2)
- Behoud en ontwikkelen ecoduct in groene corridor
- Behouden en versterken extreme verbinding heuvelrug met omgeving en gradient naar de uiterwaarden
- Behouden en versterken landschappelijke kwaliteiten bij omgeving van de Kromme Rijn
- Behouden en versterken landschappelijke, historische en ecologische kwaliteiten historische landschapsgebied
- Behouden zicht op de heuvelrug
- Herstellen van springen
- Herinrichting Zandrij met hoofdelijke natuur

## 3. Utrechtse Heuvelrug

- Behouden en versterken unieke aanlegvormen bos en natuurveld (dool bos, natte en droge heide, omge gradient)
- Ontwikkelen nieuwe natuur in valleien met behoud openheid
- Ontwikkelen nieuwe natuur met behoud landschappelijke afwisseling
- Versterken kerngebieden en verbinding in zoelgebieden droge heide en graslanden
- Behoud en ontwikkelen ecoduct in groene corridor
- Behouden en ontwikkelen boevenbindingen
- Behouden en versterken extreme verbinding heuvelrug met omgeving en gradient naar de uiterwaarden
- Behouden en versterken landschappelijke kwaliteiten bij omgeving van de Kromme Rijn
- Behouden en versterken landschappelijke, historische en ecologische kwaliteiten historische landschapsgebied
- Behouden zicht op de heuvelrug
- Herstellen van springen
- Herinrichting Zandrij met hoofdelijke natuur

## 3. Gelderse Vallei

- Behouden en versterken half open landschappen (bos, kaveltuin, weg- en erfbebouwing en open ruimten)
- Behouden karakteristiek ontgrond- en bebouwingstint
- Behouden en versterken ruimtelijk herkenbare Oudeballe
- Ontwikkelen nieuwe natuur
- Ontwikkelen eve
- Zoelgebieden nieuwe natuur op flanken, behouden landschappelijke afwisseling
- Ontwikkelen natte hede in zoelgebied
- Behouden en versterken extreme verbinding heuvelrug met omgeving en gradient naar de uiterwaarden
- Ontwikkelen ecoduct in groene corridor
- Behouden en versterken landschappelijke en ecologische kwaliteiten landschapsgebied
- Behouden en herstellen landschappelijke lijnen die aan de oever van de Kromme Rijn, waterlopen, springen, schuifwallen, lemen
- Behouden bos en natuurgebied op bijzondere gradient
- Behouden open enge
- Behouden en versterken half open kampen - en bebouwingstint met herkenbare kerne
- Ontwikkelen nieuwe natuur, deels al uitgeweid via o.a. Oeverwalen Oud
- Ontwikkelen nieuwe natuur in zoelgebieden, behouden landschappelijke afwisseling
- Ontwikkelen eve (bed 1) en aanvullend (2)
- Behoud en ontwikkelen ecoduct in groene corridor
- Behouden en versterken extreme verbinding heuvelrug met omgeving en gradient naar de uiterwaarden
- Behouden en versterken landschappelijke kwaliteiten bij omgeving van de Kromme Rijn
- Behouden en versterken landschappelijke, historische en ecologische kwaliteiten historische landschapsgebied
- Behouden zicht op de heuvelrug
- Herstellen van springen
- Herinrichting Zandrij met hoofdelijke natuur

## 4. Zuidflank Utrechtse Heuvelrug - Stichtse Lustwarande

- Behouden en versterken landschappelijke en ecologische kwaliteiten historische landschapsgebied en buitens op bijzondere gradient met herkenbare kerne
- Behouden en herstellen landschappelijke lijnen die aan de oever van de Kromme Rijn, waterlopen, springen, schuifwallen, lemen
- Behouden bos en natuurgebied op bijzondere gradient
- Behouden open enge
- Behouden en versterken half open kampen - en bebouwingstint met herkenbare kerne
- Ontwikkelen nieuwe natuur, deels al uitgeweid via o.a. Oeverwalen Oud
- Ontwikkelen nieuwe natuur in zoelgebieden, behouden landschappelijke afwisseling
- Ontwikkelen eve (bed 1) en aanvullend (2)
- Behoud en ontwikkelen ecoduct in groene corridor
- Behouden en versterken extreme verbinding heuvelrug met omgeving en gradient naar de uiterwaarden
- Behouden en versterken landschappelijke kwaliteiten bij omgeving van de Kromme Rijn
- Behouden en versterken landschappelijke, historische en ecologische kwaliteiten historische landschapsgebied
- Behouden zicht op de heuvelrug
- Herstellen van springen
- Herinrichting Zandrij met hoofdelijke natuur

## 5. Langbroekerwetering

- Behouden karakteristiek ontgrond- en bebouwingstint
- Behouden landschappelijke afwisseling cultuurlandschap bosren, bosrijke veldgebieden en lange rijkstinten
- Behouden en versterken cultuur/historische, landschappelijke en ecologische kwaliteiten historische rijkstinten en landschapsgebied
- Ontwikkelen nieuwe natuur
- Zoelgebieden nieuwe natuur, behouden landschappelijke afwisseling
- Ontwikkelen eve (bed 1) en aanvullend (2)
- Zoelgebied Bed & Breakfast (indicatief)
- Herstellen van springen
- Behouden en versterken landschappelijke kwaliteiten bij omgeving van de Kromme Rijn
- Behouden en versterken landschappelijke, historische en ecologische kwaliteiten historische landschapsgebied
- Behouden zicht op de heuvelrug
- Herstellen van springen
- Herinrichting Zandrij met hoofdelijke natuur

## 6. Kromme Rijn

- Behouden afwisselend karakter Kromme Rijn in haar oever- en oeveraanligende gebied (grasland, begrasde bossen, natuurover, rooivogels, bogels, kerne)
- Versterken waterkwaliteit, beschikbaarheid en aanpakplanning
- Behouden en ontwikkelen natuurvriendelijke oever
- Ontwikkelen eve
- Versterken oeveraanligende Kromme Rijn, Zoelgebied met pleisterplaten, herbergen en deurenlandrijgen
- Zoelgebied voor Kromme Rijn Refuud
- Versterken ruimtelijk samenhang met landschap
- Behoud en ontwikkelen hoogstamboomgaard

## 7. Oeverwalen en kommen Kromme Rijn

- Behouden en versterken sterke Landbouw met landschappelijke inpassing bos en evenen
- Versterken groen karakter oude oost - west wegen op stroomwegen
- Versterken eigen karakter oude daardrijgen
- Zoelgebied ontwikkeling natuurvriendelijke oeveren en wandelpad langs oude waterlopen
- Aanpakplanning / herstellen kavelsverdelingen in zijkanten natte komgebieden
- Ontwikkelen eve (bed 1) en aanvullend (2)
- Behouden karakteristiek ontgrond- en bebouwingstint
- Ontwikkelen hoogstamboomgaard op strategische plek bij kerne
- Ontwikkelen pleisterplaten langs Amtenen Rijkstint
- Ontwikkelen verbodend parklandschap nabij Houten
- Behouden open landschap tussen Utrecht en Houten
- Versterken leefbaarheid en bereikbaarheid forten
- Ontwikkelen infrastructuur
- Zoelgebied uitbreiding droogteren

## 8. Kom Schalkwijk

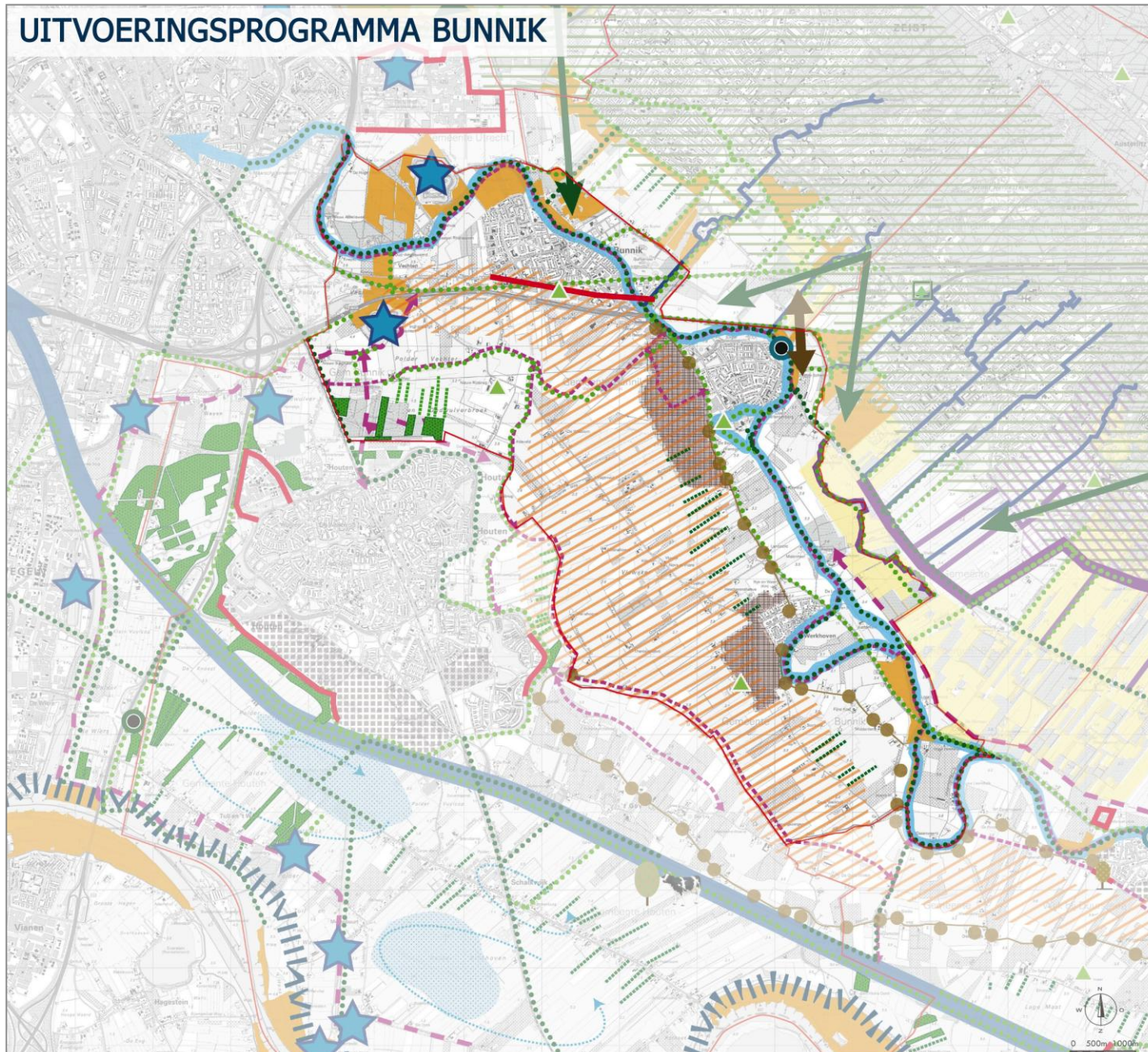
- Behouden karakteristiek ontgrond- en bebouwingstint
- Aanpakplanning / herstellen kavelsverdelingen in aansluiting op de bebouwingstint
- Behouden openheid komgebieden
- Versterken oeveraanligende Kromme Rijn, Zoelgebied met pleisterplaten
- Behouden hoogstamboomgaard op strategische plek bij kerne
- Ontwikkelen eve (bed 1) en aanvullend (2)
- Ontwikkelen nieuwe bos ter versterking landschappelijke en recreatieve structuur
- Versterken leefbaarheid en bereikbaarheid forten en rundstapgebied
- Ontwikkelen infrastructuur
- Zoelgebied ontwikkeling modief (indicatief)
- Zoelgebied Bed & Breakfast (indicatief)
- Transferium

## 9. Lekdijk en uiterwaarden

- Versterken dijk als uitloophoud voor bebouwing van het karakteristieke ruwe landschap
- Karakteristieke strooming met achterliggende kom
- Ontwikkelen nieuwe natuur
- Behouden en ontwikkelen recreatiegebied
- Versterken leefbaarheid en bereikbaarheid forten
- Zoelgebied voor Bed & Breakfast op de boerderij of op voormalige boerderijen in cultuur of hoogbouw
- Zoelgebied stroomwegen
- Behouden / ontwikkelen uitsichtgebied

VISIE OP DEELGEBIEDEN			
Landschapontwikkelingsplan Kromme Rijngebied			
Plan	Visie	Plan	A1
Maat	746	Maat	1.500.000
Onderzoeker	De BIL, ZINL, Burek, Utrechtse Heuvelrug, Houten en Wijk bij Duurstede	Datum	27 november 2009

# UITVOERINGSPROGRAMMA BUNNIK



- Themastrategieën (Programma)**
- T1 landschapsoordelingen
  - T2 Haalbaarheidsonderzoek Regionaal Landschapsfonds
  - T3 Inpassing bebouwinggronden
  - T4 Handhaving ruimtelijke kwaliteit leefomgeving
  - T5 Ontwikkelen recreatieve en natuurlijke samenhang Netje (aansluitende versterking natuurwaarden, ontwikkelen recreatiegebied, netje)
  - T6 Sterk buitengebied rond Houten (parklandschap en kavels/graasbeplantingen)
  - T7 Ontwikkelen Kromme Rijn (in a recreatief informatie- en natuurgebied, zoeknaam: Natuurelke en natte natuur)
  - T8 Ontwikkelen Amsterdam-Rijkkanaal
  - T9 Ontwikkelen Landijk
  - T10 Integre opgave waterberging
  - T11 Ontwikkelen modellen (zoeknaam)
  - T12 Visie Riverfront Wijk bij Duurstede ontwikkelbare stadskern, uitbreiden gebiedsbeheer, bezoeken centrum, Buischuurwaarden en ontwikkeling uitwaarden

- Beleidsuitwerkingen (Programma)**
- B1 Doorwerking Nationale Landschappen in lokaal beleid
  - B2 koppeling RD beleid en ruimtelijke kwaliteit
  - B3 Behoud open en eigen/oude vensters (indicatief)
  - B4 Herzien beleid ecologische verbanden
  - B5 Workshop landgoederbeleid

- Leefomgeving**
- L1 Versterken wegbeplanting
  - L2 Versterken kleine landschapselementen (buiten T6 Houten)
  - L3 Ontwikkelen hoogstambougaarden bij kerken
  - L4 Versterken bestaande bebouwingstijl en erven
  - L5 Meetnet kleine landschapselementen

- Natuur**
- N1 Realiseren DNT, zoekgebied nieuwe natuur, nieuwe natuur
  - N2 Realiseren m'v, beleid, aanvullend, oecopassages
  - N3 Plannen van HDSR voor de Langbroekverwering (herdimensionering Gooyerwetering, nat. vriendelijke oevers, zoekgebied vasthouden water)
  - N4 Leefgebiedenbenadering
  - N5 Integrale landbeheeractie Utrechtse Heuvelrug

- Cultuurhistorie**
- C1 Inventariseren en herstellen cultuurhistorische elementen
  - C2 Beleefbaar maken Limes
  - C3 Herstel van sporen

- Recreatie**
- R1 Ontwikkelen recreatieve transitie en inlooppunten (Groene entree)
  - R2 Stimuleren agro-toeristische activiteiten en activiteiten op landgoederen
  - R3 Realiseren kleine rondwandelingen vanuit kern van lange waterlopen
  - R4 Realiseren ruten- en menuutjes
  - R5 Ontwikkelen recreatief buitengebied Venendaal
  - R6 Verbeteren kwaliteit verblijfsrecreatie (indicatief)
  - R7 Opstellen verkeersveiligheidsplan fietsers

- Educatie en promotie**
- E1 Ontwikkelen educatieprojecten landschap
  - E2 Promotie strek via nieuwsbrief, website en media

## UITVOERINGSPROGRAMMA BUNNIK

Project: Landschapontwikkelingsplan Kromme Rijngebied +			
Reis:	Uitvoeringsprogramma	Formaat:	A1
Projectnummer:	746	Schaal:	1:43.750
Opdrachtgever:	Bunnik	Datum:	27 november 2009

**brons + partners**  
 LANDSCHAPSARCHITECTEN BV  
 T. 030 200 700 F. 030 200 700 E. LANDSCHAPSARCHITECTEN@BRONS-PLUS.PARTNERS.NL

**09.746.006**  
 © copyright Brons + Partners

# Instruments

## Instruments de planificació del paisatge

### Alemanya

Pla de paisatge (Landschaftsplan)

### Regne Unit

Infraestructura Verda (Green Infrastructure, GI)

### Suïssa

Pla de desenvolupament del paisatge (Conception d' evolution du paysage, CEP)

### Bèlgica (Valònia)

Programa de paisatge (Programme paysage)



# Instruments

## Instruments de planificació del paisatge

### *Infraestructura verda (Green Infrastructure) de Thetford*

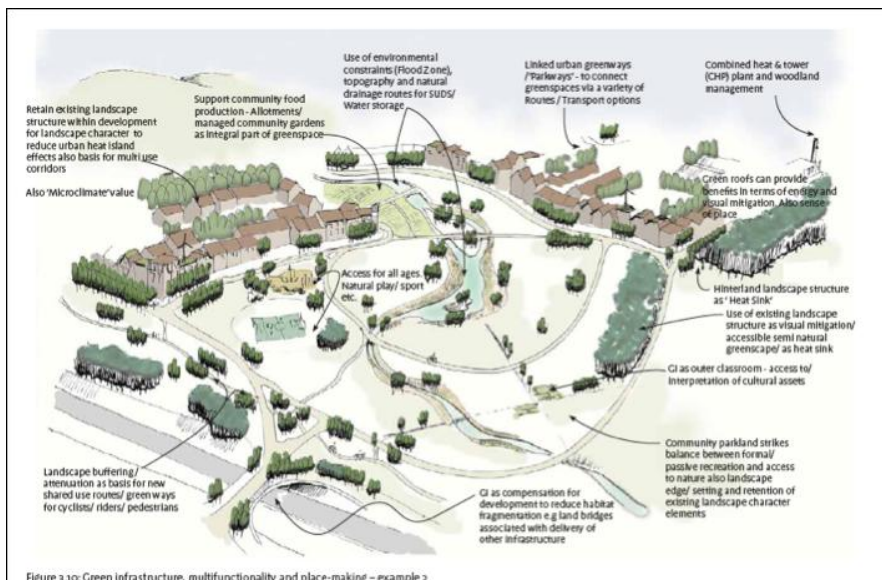
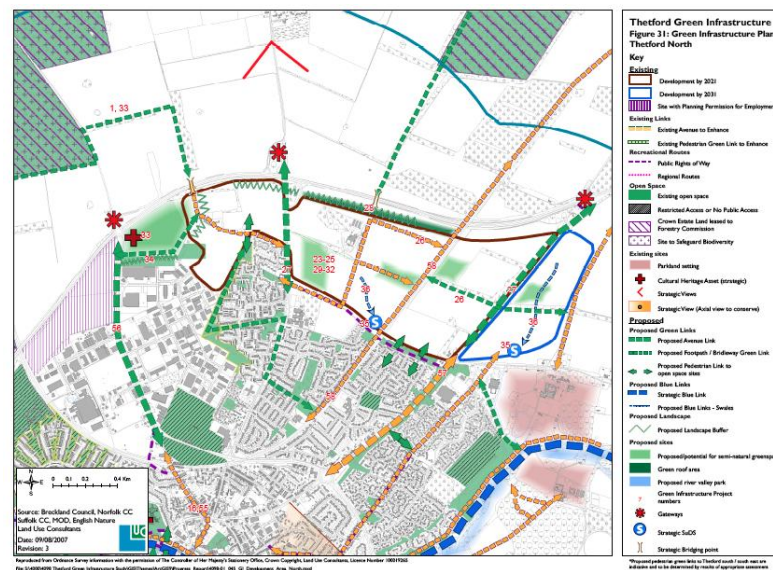


Figure 3.10: Green Infrastructure, multifunctionality and place-making – example 2



- Les GI són xarxes estratègiques d'espais oberts, urbans o periurbans, de titularitat pública i privada.
- L'accessibilitat, l'ús recreatiu, la conservació del paisatge i el patrimoni, i la qualitat escènica són tres aspectes fonamentals en el disseny i planificació de la GI.
- Mesura de control per als nous desenvolupaments urbans (s'incorpora al planejament local).

# Instruments

## Instruments de planificació del paisatge

### *Infraestructura verda (Green Infrastructure) de Thetford*

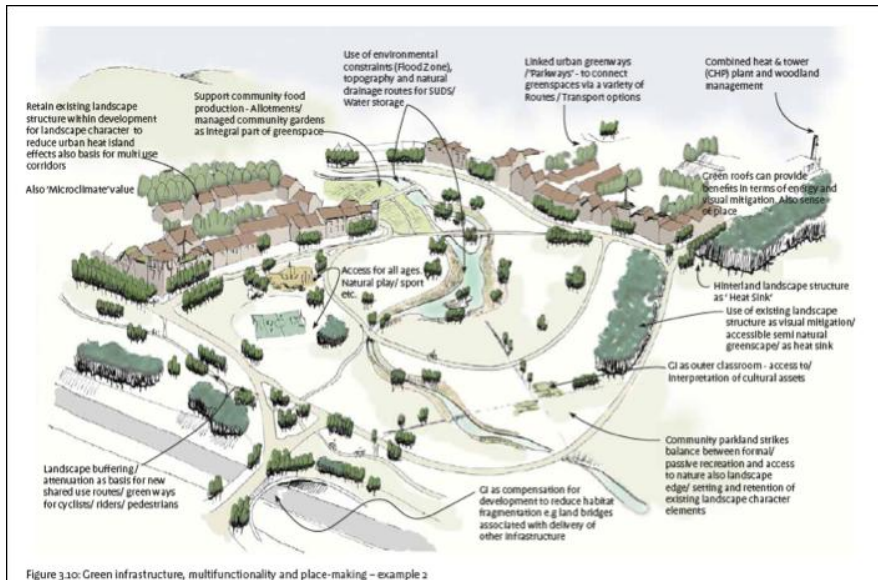
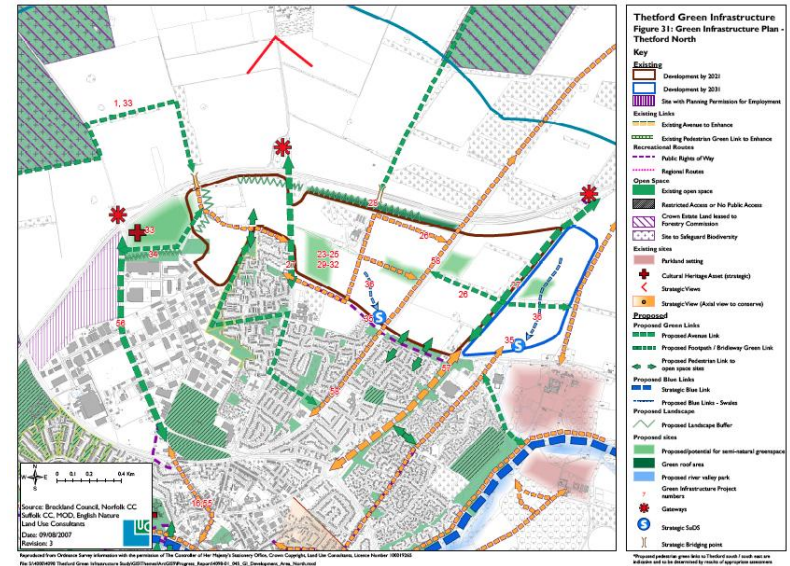


Figure 3.10: Green Infrastructure, multifunctionality and place-making – example 2



- La GI de Thetford neix en un context de previsió de fort creixement urbà, per la denominació la població com a *Growth Point Status*.
- La GI de Thetford es regeix per set conceptes clau: integració, multifuncionalitat, qualitat, caràcter local i sentit del lloc, sostenibilitat, adaptació al canvi climàtic, i capacitat per involucrar les comunitats locals.

# Instruments

## Instruments de planificació del paisatge

### Alemanya

Pla de paisatge (Landschaftsplan)

### Regne Unit

Infraestructura Verda (Green Infrastructure, GI)

### Suïssa

Pla de desenvolupament del paisatge (Conception d' evolution du paysage, CEP)

### Bèlgica (Valònia)

Programa de paisatge i “Construir el paisatge del futur” (Programme paysage + Construire le paysage de demain)





# Instruments

## Instruments de planificació del paisatge

### Alemanya

Pla de paisatge (Landschaftsplan)

### Regne Unit

Infraestructura Verda (Green Infrastructure, GI)

### Suïssa

Pla de desenvolupament del paisatge (Conception d' evolution du paysage, CEP)

### Bèlgica (Valònia)

Programa de paisatge i “Construir el paisatge del futur” (Programme paysage + Construir le paysage de demain)

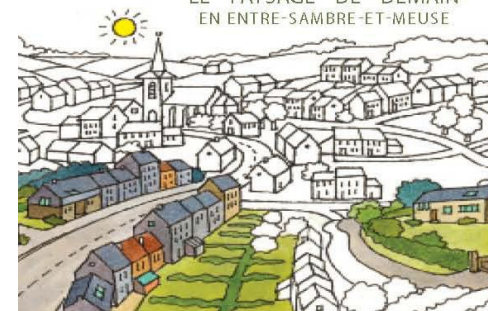


# Instruments

## Instruments de planificació del paisatge

### Construir el paisatge del futur (Construire le paysage de demain) d'Entre-Sambre-et-Meuse

CONSTRUIRE  
LE PAYSAGE DE DEMAIN  
EN ENTRE-SAMBRE-ET-MEUSE



«Le paysage d'aujourd'hui ne part de terre et de terre que perçue par les populations, dont le caractère résulte de l'action de facteurs naturels et/ou humains et de leurs interactions» - Convention européenne des paysages, 2000.

Ce guide a pour vocation de suggérer des pistes afin de préserver le cadre de vie pour tous, habitant comme visiteur.

#### 7 QUESTIONS CLÉS POUR RÉUSSIR SON PROJET DE CONSTRUCTION OU DE RÉNOVATION

- Pourquoi choisir une bonne orientation pour son projet ?
- Pourquoi réfléchir à l'implantation de son projet dans la parcelle ?
- Pourquoi implanter son projet par rapport au bâti existant ?
- Pourquoi adapter le projet à la pente du terrain ?
- Pourquoi harmoniser le projet avec l'architecture existante ?
- Pourquoi lier son projet à la rue ?
- Pourquoi aménager les abords ?



- S'elaboren en el marc dels *Programes de Paisatge*, instruments voluntaris, amb el suport del govern regional de Valònia. El d' Entre-Sambre-et-Meuse està format per quatre municipis.
- Les recomanacions, en forma d'il·lustracions o esquemes, tenen un elevat grau de detall, i una important funció divulgativa i de sensibilització.
- Les recomanacions poden incidir en el planejament urbanístic, són també útils per altres actors del territori (constructors), o pels propis ciutadans.

# Instruments

## Instruments de planificació del paisatge

### Construir el paisatge del futur (Construire le paysage de demain) d'Entre-Sambre-et-Meuse



[6] RELATION À LA RUE

#### [5] L'ARCHITECTURE



Pourquoi harmoniser le projet avec l'architecture existante ?

- Pour maintenir l'homogénéité architecturale du cadre dans lequel s'inscrit la construction
- Pour entrer en dialogue avec les maisons voisines

#### Comment ?

- En observant la silhouette des villages, la couleur des murs, des châssis, des toitures, le gabarit des constructions...
- En privilégiant une toiture à deux versants à faitage central
- En privilégiant un volume simple dépourvu d'éléments en saillie (véranda, lucarne)
- En utilisant des matériaux contemporains compatibles avec le territoire et exprimant une certaine sobriété dont le format, la teinte et la texture se rapprochent des matériaux traditionnels



Pourquoi aménager la transition entre le jardin et la rue ?  
Pour assurer une transition douce entre la rue et la maison.

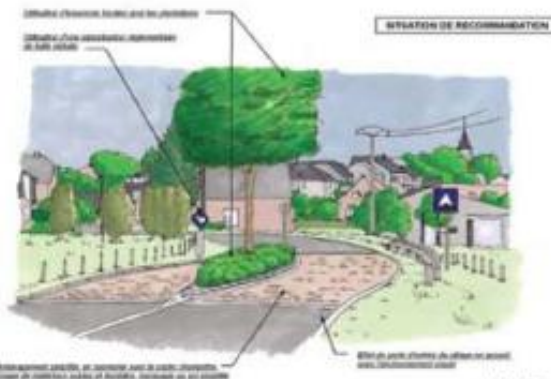
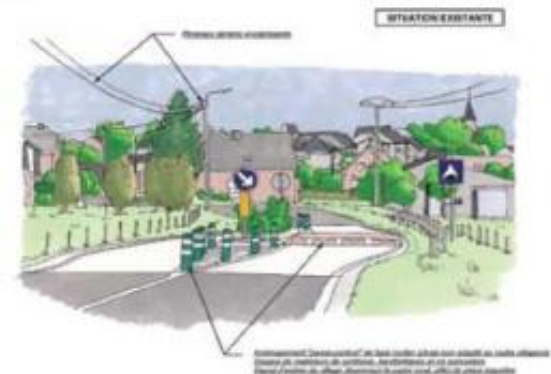
#### Comment ?

- En privilégiant des aménagements sobres en lien avec l'environnement immédiat
- En préservant au maximum le patrimoine végétal existant

Il est important de ne pas couper la construction de l'environnement existant. Tout cela pour maintenir le caractère convivial et rural de l'espace-rue et maintenir un tissu social.



- si un talus sépare la parcelle de la rue, conserver le profil initial du talus, protéger les végétaux qui le stabilisent (haie, arbre isolé...)
- privilégier des solutions simples et peu onéreuses (accotement enherbé et fossé qui jouent un rôle au niveau du ruissellement et font également office de corridor écologique)



# Instruments

## El paisatge en el planejament urbanístic

### França

Esquema de coherència territorial (Schéma de Cohérence Territoriale, SCoT)

Pla Local d'Urbanisme, PADD i OAP (Plan Local d'Urbanisme, PADD et OAP)

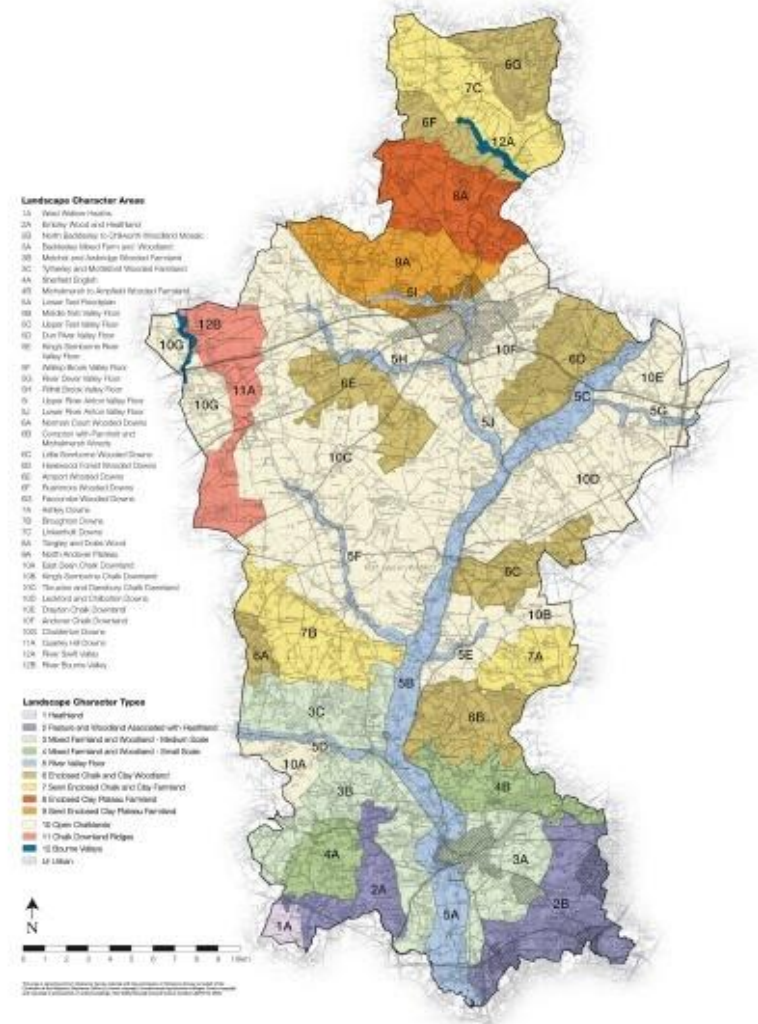
Àrees de Valorització de l'Arquitectura i del Patrimoni (AVAP)

### Països Baixos

Pla de zonificació en relació amb la LOK (Bestemmingsplan en LOK)

### Regne Unit

Planejament Local amb LCA (Local Planning with LCA)



# Instruments

## Instruments financers

### França

1% Paisatge i Desenvolupament (1% Paysage et Développement)

### Regne Unit

Fons de la Loteria Nacional pel Patrimoni (*Heritage Lottery Fund*)

### Suïssa

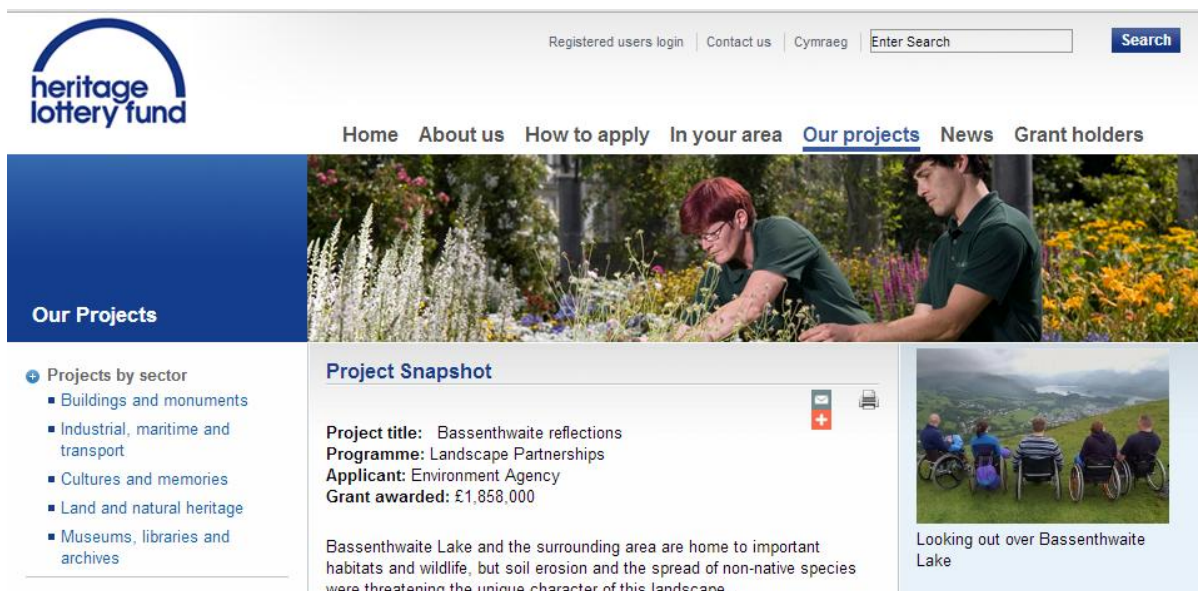
Fons suís pel paisatge (Fond Suisse pour le Paysage)



# Instruments

## Instruments financers

### Fons pel patrimoni de la loteria (*Heritage Lottery Fund, HLF*)



The screenshot shows the Heritage Lottery Fund website. At the top left is the logo, and at the top right are links for 'Registered users login', 'Contact us', 'Cymraeg', and a search bar. The main navigation menu includes 'Home', 'About us', 'How to apply', 'In your area', 'Our projects' (highlighted), 'News', and 'Grant holders'. The 'Our Projects' section features a large image of two people in a garden. Below this is a 'Project Snapshot' for 'Bassenthwaite reflections', which includes details about the programme, applicant, and grant amount. A small image shows people in wheelchairs overlooking a lake.

Registered users login | Contact us | Cymraeg |

Home About us How to apply In your area **Our projects** News Grant holders

### Our Projects

- Projects by sector
  - Buildings and monuments
  - Industrial, maritime and transport
  - Cultures and memories
  - Land and natural heritage
  - Museums, libraries and archives

#### Project Snapshot

**Project title:** Bassenthwaite reflections  
**Programme:** Landscape Partnerships  
**Applicant:** Environment Agency  
**Grant awarded:** £1,858,000

Bassenthwaite Lake and the surrounding area are home to important habitats and wildlife, but soil erosion and the spread of non-native species were threatening the unique character of this landscape.

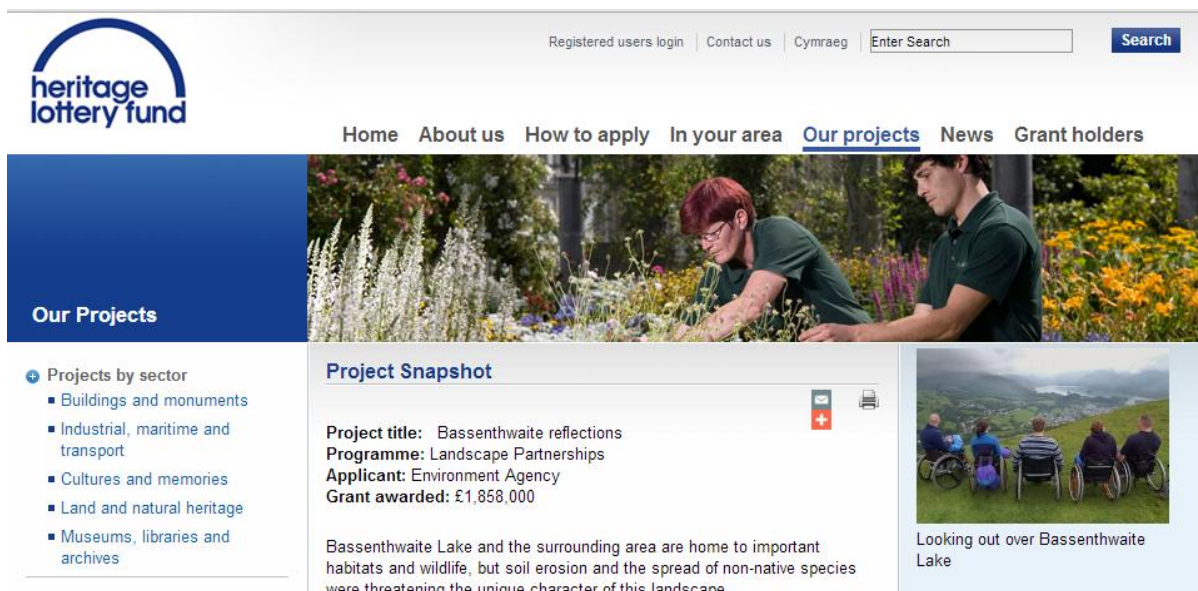
Looking out over Bassenthwaite Lake

- Fons procedent dels beneficis de la Loteria Nacional que, des de 1994, atorga subvencions a projectes d'àmbit local focalitzats en la conservació del patrimoni nacional, tant històric, com cultural, com paisatgístic.
- Poden optar a les subvencions els projectes presentats per organitzacions sense ànim de lucre. També propietaris privats de patrimoni, sempre i quan el projecte persegueixi un benefici públic.

# Instruments

## Instruments financers

### Fons pel patrimoni de la loteria (*Heritage Lottery Fund, HLF*)



The screenshot shows the Heritage Lottery Fund website. The header includes the logo, navigation links (Registered users login, Contact us, Cymraeg), a search bar, and a search button. The main navigation menu includes Home, About us, How to apply, In your area, **Our projects**, News, and Grant holders. The 'Our Projects' section features a blue sidebar with a list of project sectors: Buildings and monuments, Industrial, maritime and transport, Cultures and memories, Land and natural heritage, and Museums, libraries and archives. The main content area displays a 'Project Snapshot' for 'Bassenthwaite reflections', which is part of the Landscape Partnerships programme. The applicant is the Environment Agency, and the grant awarded is £1,858,000. A photograph shows people in wheelchairs looking out over Bassenthwaite Lake. The text below the photo states: 'Bassenthwaite Lake and the surrounding area are home to important habitats and wildlife, but soil erosion and the spread of non-native species were threatening the unique character of this landscape.'

- Un dels programes està destinat a projectes de conservació i gestió del paisatge (partenariats pel paisatge).
- Ha donat suport a més de 35.000 projectes i amb la inversió de més de 5,5 mil milions de lliures (més de 6.000 milions d'euros) a tot el Regne Unit.

# Web sobre paisatge i món local

català | español



Observatori del Paisatge

## Paisatge i Món Local

INICI

PRINCIPIS GENERALS

CATÀLEGS DE PAISATGE I MÓN LOCAL

CASOS D'INTERÈS

BIBLIOGRAFIA

INFORMACIÓ A LA PREMSA

L'Observatori del Paisatge de Catalunya, molt conscient de la importància que té el paisatge en l'àmbit local, ha recollit, classificat i ordenat una selecció de les principals experiències i informacions existents arreu del món sobre promoció del paisatge a escala local, i les posa a disposició d'ajuntaments, mancomunitats, entitats locals, persones especialitzades i el públic en general que pugui estar interessat. Aquest web, per tant, pretén esdevenir un espai de referència sobre tot allò relacionat amb el paisatge a escala local.

*En l'elaboració d'aquest web ha col·laborat Irene Navarro.*



Principis generals



Catàlegs



Casos d'interès



Bibliografia



Premsa



© 2013 Observatori del Paisatge de Catalunya / Hospici, 8 - 17800 OLOT - Tel: +34 972 27 35 64 - Fax: +34 972 27 15 89 - observatori@catpaisatge.net

[www.catpaisatge.net/monlocal](http://www.catpaisatge.net/monlocal)

# Web sobre paisatge i món local

Observatori del Paisatge

Paisatge i Món Local

INICI | PRINCIPIS GENERALS | CATÀLEGS DE PAISATGE I MÓN LOCAL | CASOS D'INTERÈS | BIBLIOGRAFIA | INFORMACIÓ A LA PREMSA



### Catàlegs de paisatge i món local

Si bé els catàlegs de paisatge no són instruments creats ni pensats específicament per a l'àmbit local, aquesta dimensió del paisatge hi és ben present. A continuació es mostra un recull temàtic de propostes i orientacions definides en els catàlegs de paisatge de Catalunya amb l'objectiu que serveixin a les autoritats locals en la conservació, la millora o la promoció del paisatge.

 <p><b>Fons escènics</b></p>	 <p><b>Miradors i itineraris</b></p>	 <p><b>Accessos als nuclis</b></p>
 <p><b>Urbanitzacions</b></p>	 <p><b>Paisatges fluvials</b></p>	 <p><b>Façana litoral</b></p>
 <p><b>Paisatges urbans</b></p>	 <p><b>Paisatges de perifèria</b></p>	 <p><b>Paisatges agraris</b></p>



### Catàlegs de paisatge aprovats

- Alt Pirineu i Aran
- Camp de Tarragona
- Comarques Gironines
- Terres de l'Ebre
- Terres de Lleida

© 2013 Observatori del Paisatge de Catalunya / Hospici, 8 - 17800 OLOT - Tel: +34 972 27 35 64 - Fax: +34 972 27 15 89 - observatori@catpaisatge.net

[www.catpaisatge.net/monlocal](http://www.catpaisatge.net/monlocal)

# Web sobre paisatge i món local

Observatori del Paisatge

Paisatge i Món Local

INICI | PRINCIPIS GENERALS | CATÀLEGS DE PAISATGE I MÓN LOCAL | CASOS D'INTERÈS | BIBLIOGRAFIA | INFORMACIÓ A LA PREMSA

Selecció, a escales diverses, d'iniciatives i projectes d'arreu del món que tenen per objectiu la conservació, la millora o la promoció del paisatge a escala local. Els casos s'han dividit en diverses tipologies:

### Eines de gestió i ordenació

Plans de paisatge, estratègies territorials de paisatge o altres instruments de planificació paisatgística a escala local. Tenen una naturalesa eminentment *top-down*, s'apliquen a nivell supramunicipal o municipal, i tenen per objectiu l'ordenació i el foment del paisatge local:

- Construir el paisatge de futur d'Hebbye Brabantone
- Hortes de Santa Eugènia de Girona
- Parc Agrari del Baix Llobregat
- Parc Agrari del Sud de Milà
- Perímetre de protecció i de valorització dels espais agrícoles periurbans de Cànoes
- Pla de desenvolupament del paisatge de l'entorn del riu Kromme Rijn
- Pla de paisatge de Granollers
- Pla de paisatge de la ciutat de Norderstedt
- Pla de paisatge de la vall de Thève Amont
- Pla de qualitat de Kromme Rijngebied
- Programa paisatgístic d'Entre-Sambre-et-Meuse

### Normativa

Regulacions, normes, ordenances municipals, així com la introducció de criteris paisatgístics a la normativa de plans urbanístics:

- Guia-model d'ordenança del paisatge de l'Alt Penedès. Proposta de regulació municipal del paisatge rural i periurbà.

### Eines de gestió i ordenació

### Normativa

### Projectes i actuacions

### Participació i cohesió social

### Mecenatge i paisatge

### Marca territorial i paisatge

www.catpaisatge.net/monlocal

# Web sobre paisatge i món local

## Normativa

Regulacions, normes, ordenances municipals, així com la introducció de criteris paisatgístics a la normativa de plans urbanístics:

- Guia-model d'ordenança del paisatge de l'Alt Penedès. Proposta de regulació municipal del paisatge rural i periurbà
- Ordenança municipal dels usos del paisatge urbà de Barcelona
- Ordenança municipal reguladora de les condicions d'integració paisatgística en el sòl no urbanitzable del terme municipal d'Espolla
- Orientacions d'ordenació i de programació del PLU de Narbona
- Reglament local de qualitat de Neerijnen



## Projectes i actuacions

Actuacions, intervencions i projectes paisatgístics de naturalesa molt diversa amb l'objectiu de millorar un paisatge o de contribuir al desenvolupament local d'una zona. En alguns casos, compten amb la cooperació de diferents agents locals:

- Anella Verda de Vitòria-Gasteiz
- Banc de terres de Vilafranca del Penedès
- Centre d'Art i Natura de Farrera
- Estratègia per a la infraestructura verda de Thetford
- Rec.O Experimental Stores
- Xarxa de parcs urbans i espais naturals de Vila-seca



## Participació i cohesió social

Projectes i estratègies on la implicació ciutadana ha tingut un pes important. En general, es tracta d'actuacions d'iniciativa *bottom-up* que han donat resposta a les voluntats o demandes de la ciutadania local:

- Corredor Ecològic i Recreatiu dels Turons de Bogotà. Pacte de l'limit urbà mitjançant iniciatives socials
- Fotodenúncia (Estratègia Nacional del Paisatge d'Andorra)
- Iniciatives participatives de promoció i millora de la comarca del Priorat
- Observatori Ciutadà del Paisatge
- Observatori del Paisatge de la Vall del Riu Brenta
- Observatori Fotogràfic Transfronterer del Paisatge
- Pla d'usos i gestió de l'àrea de conservació paisatgística de Kairala i Luiro
- Projecte Arqueològic Spessart
- Projecte de regeneració urbana integral i participativa al barri de la Virgen de Begoña de Madrid
- Recuperació de solars buits a Villa Juan Pablo II
- Riera de Caldes 2.0. Cartografia ciutadana

[www.catpaisatge.net/monlocal](http://www.catpaisatge.net/monlocal)

# Web sobre paisatge i món local

## Participació i cohesió social

Projectes i estratègies on la implicació ciutadana ha tingut un pes important. En general, es tracta d'actuacions d'iniciativa *bottom-up* que han donat resposta a les voluntats o demandes de la ciutadania local:

- Corredor Ecològic i Recreatiu dels Turons de Bogotà. Pacte de límit urbà mitjançant iniciatives socials
- Fotodenúncia (Estratègia Nacional del Paisatge d'Andorra)
- Iniciatives participatives de promoció i millora de la comarca del Priorat
- Observatori Ciutadà del Paisatge
- Observatori del Paisatge de la Vall del Riu Brenta
- Observatori Fotogràfic Transfronterer del Paisatge
- Pla d'usos i gestió de l'àrea de conservació paisatgística de Kairala i Luiro
- Projecte Arqueològic Spessart
- Projecte de regeneració urbana integral i participativa al barri de la Virgen de Begonia de Madrid
- Recuperació de solars buits a Villa Juan Pablo II
- Riera de Caldes 2.0. Cartografia ciutadana



## Mecenatge i paisatge

Iniciatives paisatgístiques en l'àmbit local nascudes com a conseqüència d'un patrocini per part d'empreses o altres entitats privades:

- Espai Empordà Natura
- Espai Món Natura Delta de l'Ebre i Món Natura Pirineus
- Luoghi di Valore (Llocs amb valor)



## Marca territorial i paisatge

Experiències de conservació, millora o promoció del paisatge local lligats a la marca d'un producte local o d'un lloc en concret per a potenciar-los:

- Consorci dels Aspres d'Empordà
- Consorci Terra de Pas
- Territori de Masies
- Territoris Serens
- Xarxa SOLC



# L' Observatori i el món local



- Pla de paisatge transfronterer de la Cerdanya
- Consorci Els Aspres
- Priorat (Carta del paisatge, candidatura Patrimoni de la Humanitat...)
- Wikipedra. El portal de la pedra seca

# L' Observatori i el món local

## Pla del paisatge transfronterer de la Cerdanya

**El paisatge transfronterer  
de la Cerdanya**

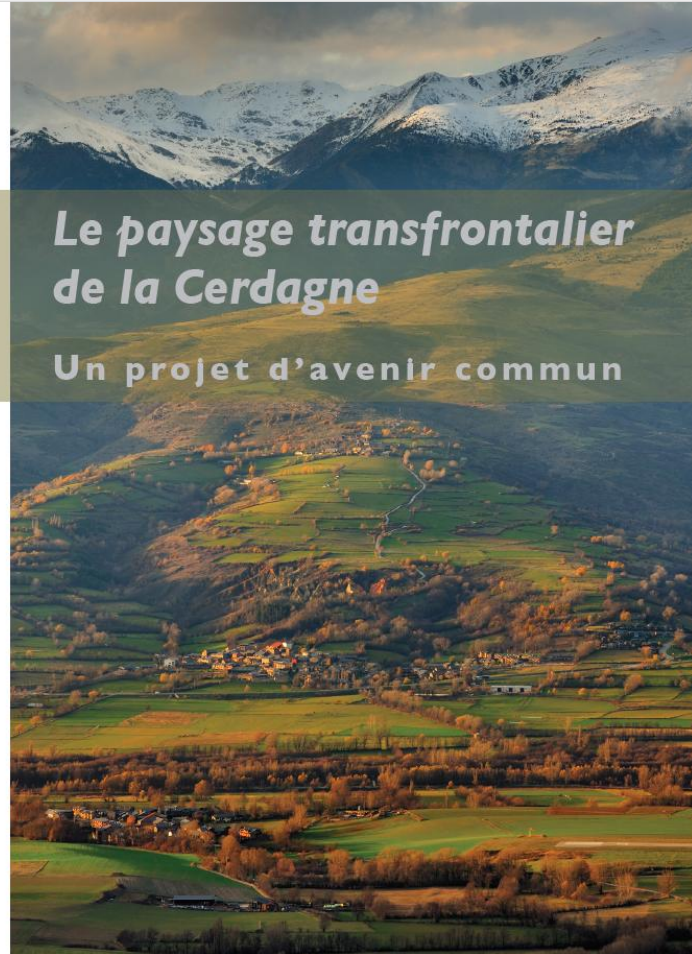
**Un projecte de futur en comú**

**Le paysage transfrontalier  
de la Cerdagne**

**Un projet d'avenir commun**

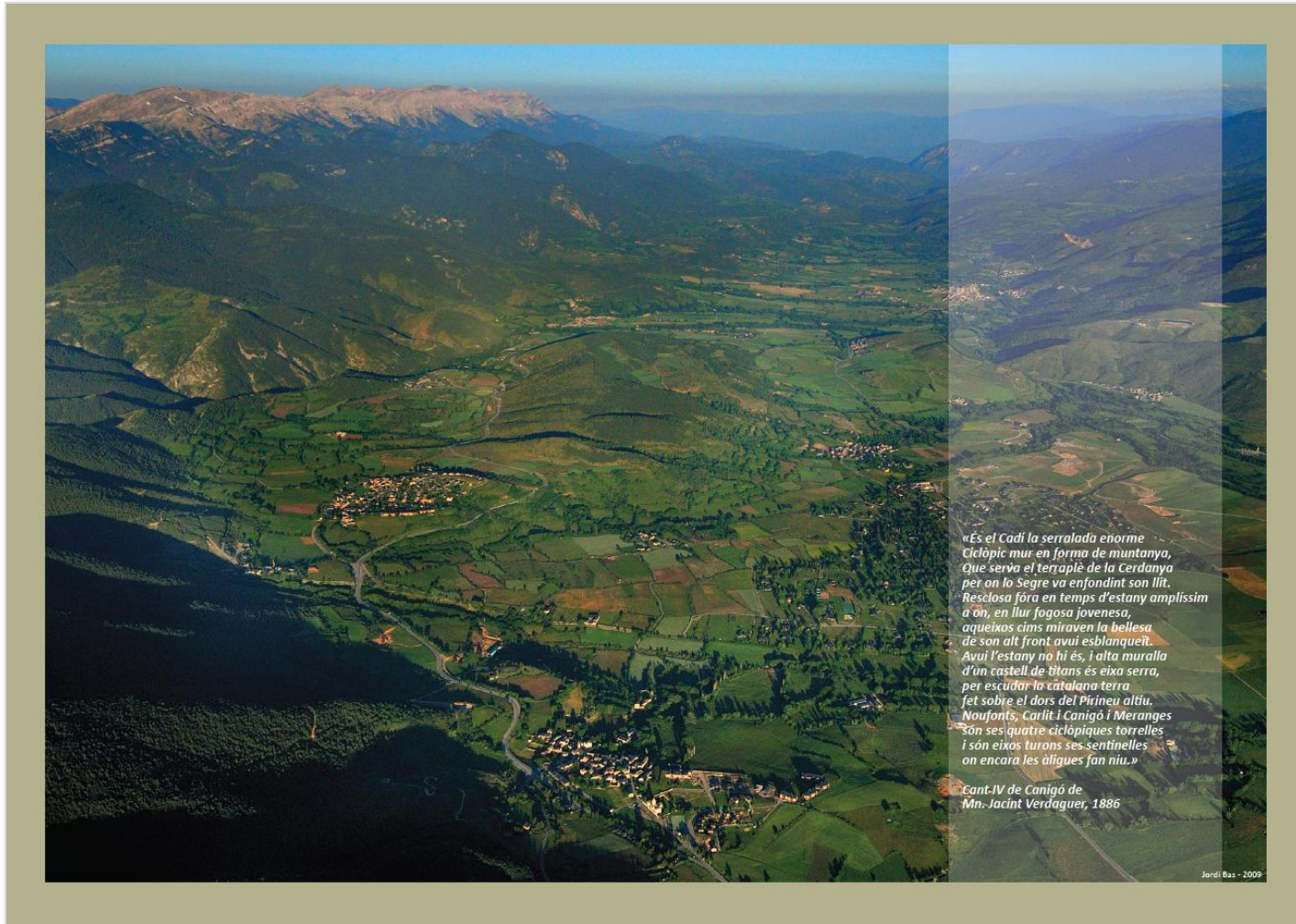


Amb el suport de: Avec le soutien financier de:

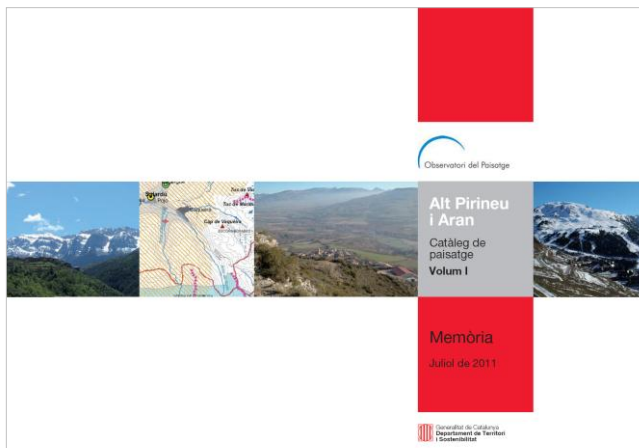


# L' Observatori i el món local

## Pla del paisatge transfronterer de la Cerdanya



# Bases d'un projecte de paisatge comú



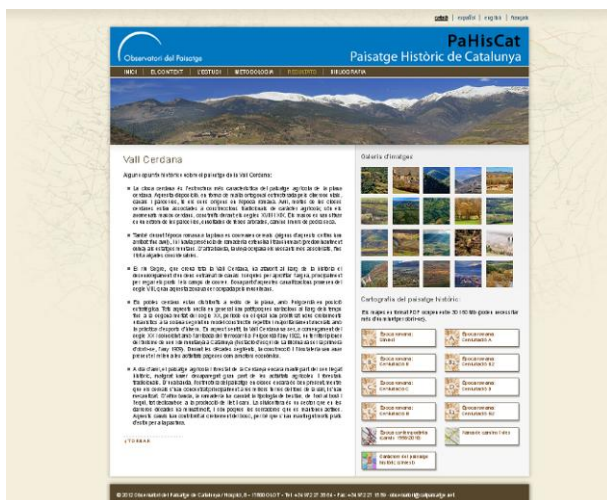
Catàleg de paisatge de l' Alt Pirineu i Aran (2013)



Atlas des paysages du Languedoc-Roussillon (2008)



Charte de paysage et d'urbanisme de la Basse Cerdagne (2007)



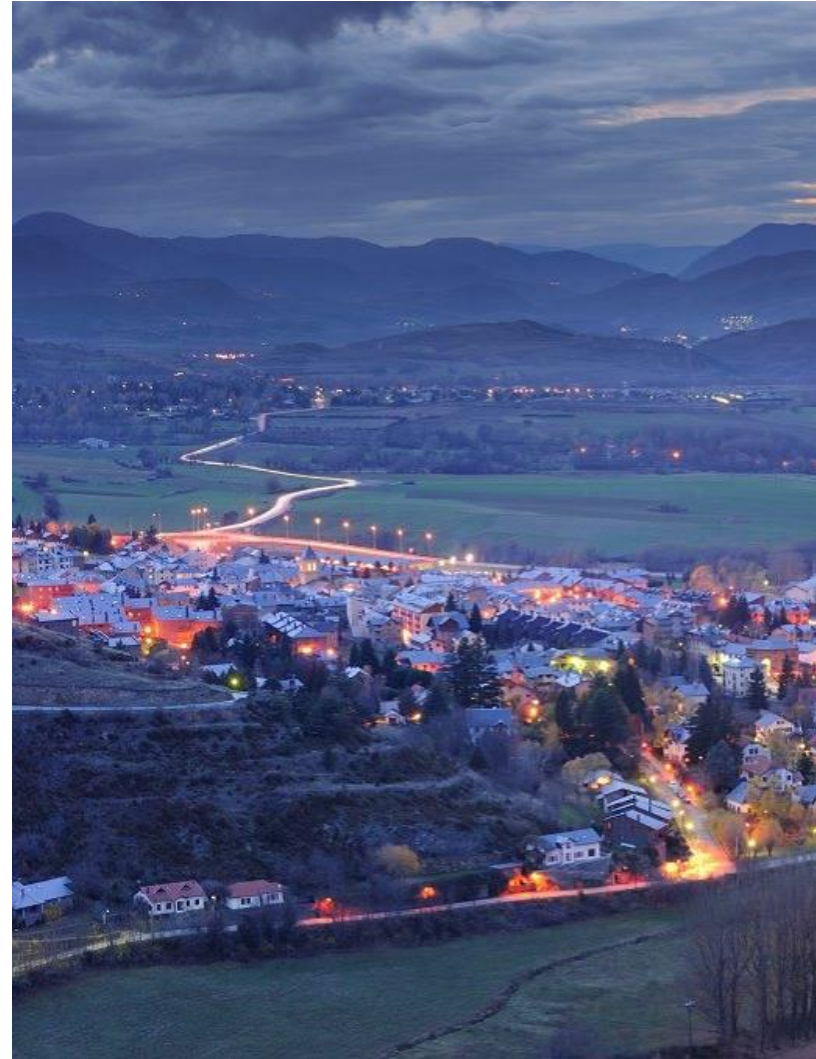
PaHisCat. Paisatge històric de Catalunya (2011)



Cahier Les paysages - objectifs de qualité paysagère par unité paysagère. Charte du Parc naturel régional des Pyrénées catalanes (2013)

# Un projecte de paisatge comú

Sumar esforços i voluntats per pensar i establir plegats unes **bases de futur** que **posin en valor el paisatge** transfronterer de la Cerdanya, amb la **complicitat** dels principals actors.



# Passos

## PRIMERS PASSOS

Comitè de Pilotatge

Document *El Paisatge transfronterer de la Cerdanya*

Objectius de qualitat paisatgística

Glossari

## ACTUALITAT

Cartografia del paisatge transfronterer de la Cerdanya

### Consultes

- Ajuntaments
- Agents
- Població

## PROPER PASSOS

Cartografia de síntesi

### Eines de gestió i ordenació del paisatge

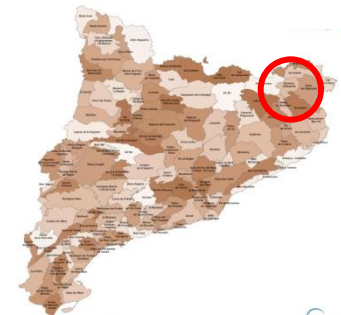
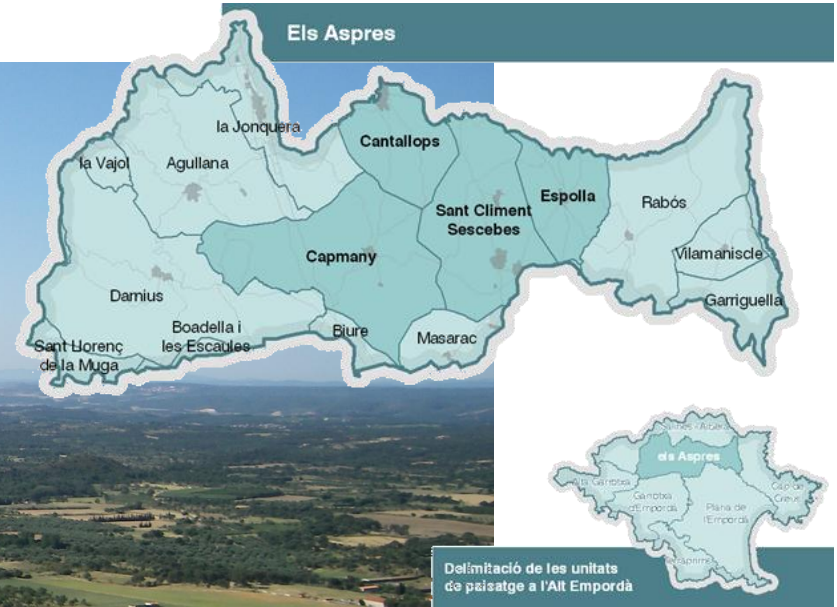
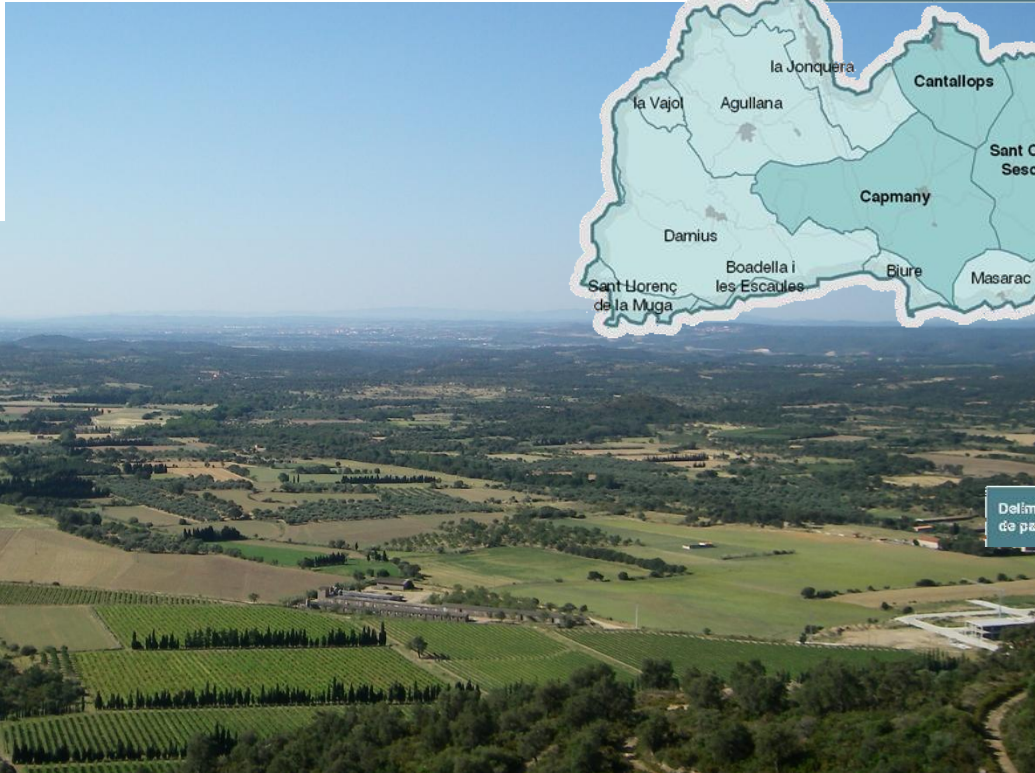
- Estudi sobre la posada en valor de miradors, itineraris i camins
- Bones pràctiques d'integració de zones d'activitat econòmica
- ...

### Sensibilització i divulgació

- Material audiovisual
- ...

# L'Observatori i el món local

Consorci *Els Apres d'Empordà*



# L'Observatori i el món local

## El Priorat



# L'Observatori i el món local

## El Priorat



# L'Observatori i el món local

## Wikipedra. El portal de la pedra seca

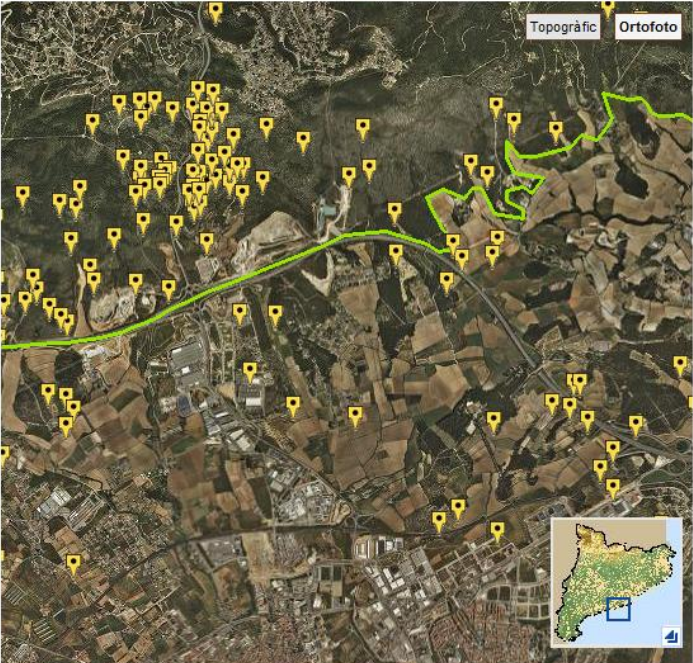
Observatori del Paisatge

WIKIPEDRA  
Barraques de pedra seca

Amb el suport de: CatalunyaCaixa  
Obra Social

Escala: 1:28346 x: 394540m y: 4565862m

Topogràfic Ortofoto



Ubicació: Vilanova i la Geltrú (Garraf)  
Paisatge: Plana del Garraf  
Data registre: 2008-12-12  
Autor fitxa: Drac Verd de Sitges  
Codi: 1445  
Tipus de construcció: Aèria aïllada  
Forma: Planta quadrada  
Tipus de porta: Llinda plana  
Estat: Perfecte estat  
X: 393993 Y: 4566887  
Altitud: 58 Fus: 31T  
Comentaris: Laterals de la porta arrebossats amb

Mapes temàtics

Introduïu una barraca o cabana

© 2011 Observatori del Paisatge de Catalunya  
C/Hospici, 8 - 17800 OLOT - tel: +34 972 27 35 64 - [observatori@catpaisatge.net](mailto:observatori@catpaisatge.net) - [dracverd.catpaisatge@hotmail.com](mailto:dracverd.catpaisatge@hotmail.com)

Amb la col·laboració de:  
DRAC VERD DE SITGES

# L'Observatori i el món local

Wikipedra. El portal de la pedra seca



# L'Observatori i el món local

## Wikipedra. El portal de la pedra seca

**WIKIPEDRA**  
**Barraques de pedra seca**  
 Observatori del Paisatge

Amb el suport de: **CatalunyaCaixa**  
**Obra Social**

Escala: 1:50000 x: 409823m y: 4603654m

Què és la Wikipedra?  
 Cercador

**Informació**

**Ubicació:** Rellinars (Vallès Occidental)  
**Paisatge:** Sant Llorenç del Munt i l'Obac - El Montnegre  
**Data registre:** 2008-12-12  
**Autor fitxa:** Drac Verd de Sitges  
**Codi:** 3311  
**Tipus de construcció:** Aèria aïllada  
**Forma:** Planta circular  
**Tipus de porta:** Llinda plana  
**Estat:** Perfecte estat  
**X:** 410296 **Y:** 4611210  
**Altitud:** 384 **Fus:** 31T  
**Descripció:** 1 conjunt vertical cocó/fornícula + espitllera.

**Mapes temàtics**  
 Introduïu una barraca o cabana

**WIKIPEDRA**  
**Barraques de pedra seca**  
 Observatori del Paisatge

Amb el suport de: **CatalunyaCaixa**  
**Obra Social**

**Mapes**  
 de Ribes (Garraf)  
 2-12  
 l de Sitges  
 : Aèria aïllada  
 ir  
 a plana  
 Y: : 4668420  
 Fus: 31T  
 rt complet. 1 fornícula  
 est element en el mapa

**TANCAR** X

© 2011 Observatori del Paisatge de Catalunya  
 C/ Hospici, 8 - 17800 OLOT - tel: +34 972 27 35 64 - Fax: +34 972 27 15 89 - [observatori@catnaisatge.net](mailto:observatori@catnaisatge.net)

# L'Observatori i el món local

## Wikipedra. El portal de la pedra seca

Observatori del Paisatge

WIKIPEDRA  
Barraques de pedra seca

Amb el suport de: **CX CatalunyaCaixa**  
**Obra Social**

Escala: 1:1559056 x: 397664m y: 4563640m

Topogràfic Ortofoto

Què és la Wikipedra?  
Col·laboradors  
Cercador  
Informació  
Mapes temàtics

Podeu obtenir mapes temàtics del nombre de barraques o cabanes per paisatge o per municipi:

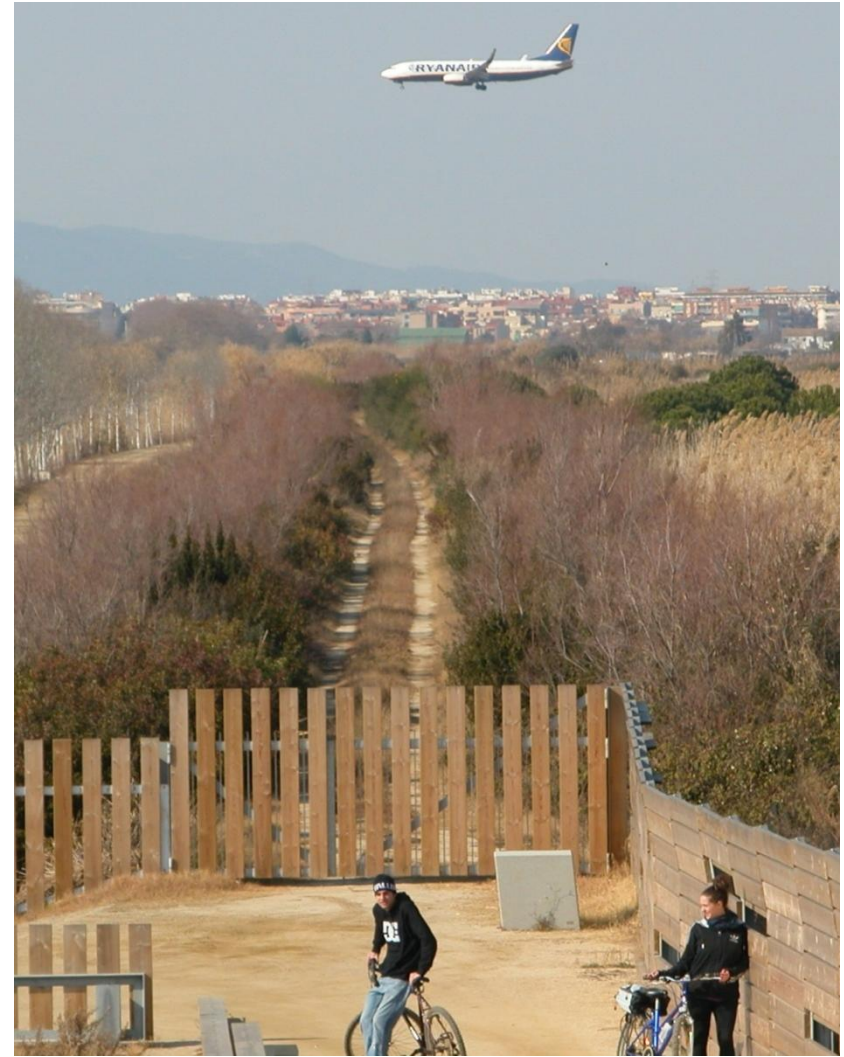
- Cap
- Número de barraques o cabanes per paisatges
- Número de barraques o cabanes per municipis

- 1-50 barraques
- 51-100 barraques
- 101-200 barraques
- 201-400 barraques
- 401-600 barraques
- més de 600 barraques

Per veure la informació, situeu el cursor per sobre d'un element durant un segon.

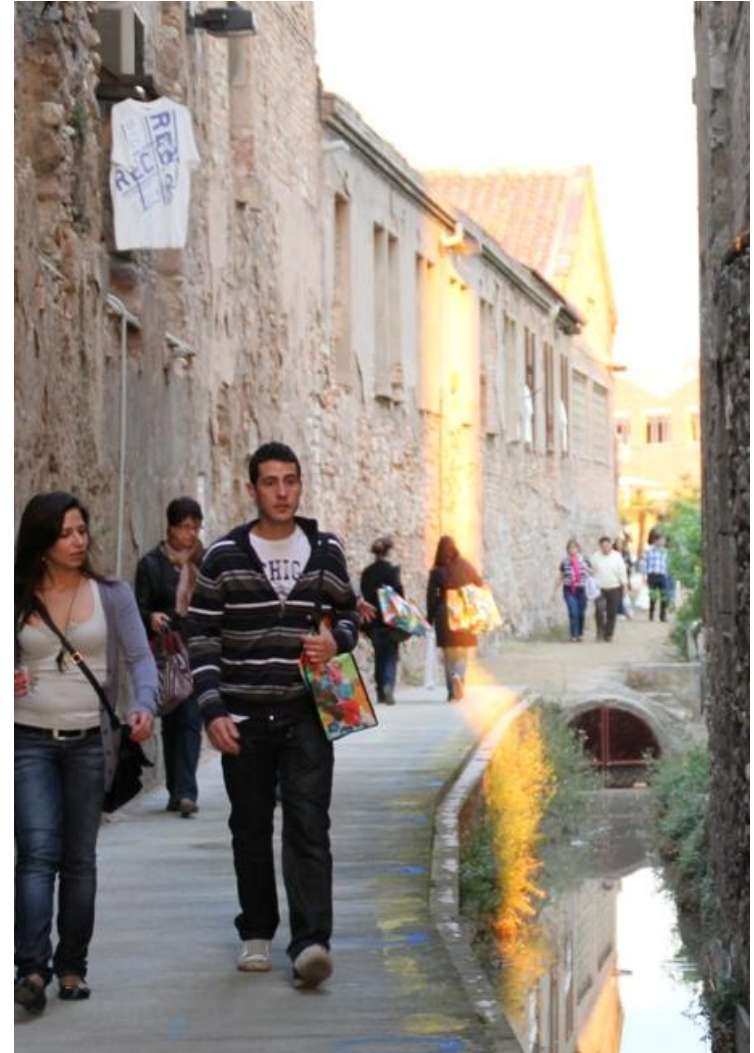
# Algunes consideracions finals...

- Importància que les polítiques de paisatge disposin d'estratègies a totes les escales de l'administració, clarament articulades entre elles
  - És molt convenient que el corpus jurídic incorpori l'escala local
  - Traspasar definitivament les directrius del paisatge a l'escala local
  - Instrument paisatgístic a l'escala local
  - Potenciar l'escala supramunicipal (mapa d'unitats de paisatge)
  - Especialista en paisatge a les Comissions d'Urbanisme



# Algunes consideracions finals...

- Enfortir, impulsar, xarxes i iniciatives no oficials ni legislades, amb molt lideratge de la societat civil, i que poden incidir en el planejament local
- Prendre nota d'instruments de finançament públics que no depenen dels pressupostos públics ordinaris, sinó d'una recaptació impositiva específica
- El sòl no urbanitzable continua sent la gran assignatura pendent.
- La cooperació publico-privada (empreses, fundacions...) amb actuacions paisatgístiques locals és un valor a l'alça que cal potenciar, ja sigui per la via del mecenatge, del patrocini o altres formules imaginatives encara per explorar.





[www.catpaisatge.net](http://www.catpaisatge.net)



[www.twitter.com/catpaisatge](https://www.twitter.com/catpaisatge)



[www.facebook.com/catpaisatge](https://www.facebook.com/catpaisatge)