

EL PAISATGE EN EL PLANEJAMENT URBANÍSTIC.  
REpte, NECESSITAT O OPORTUNITAT?

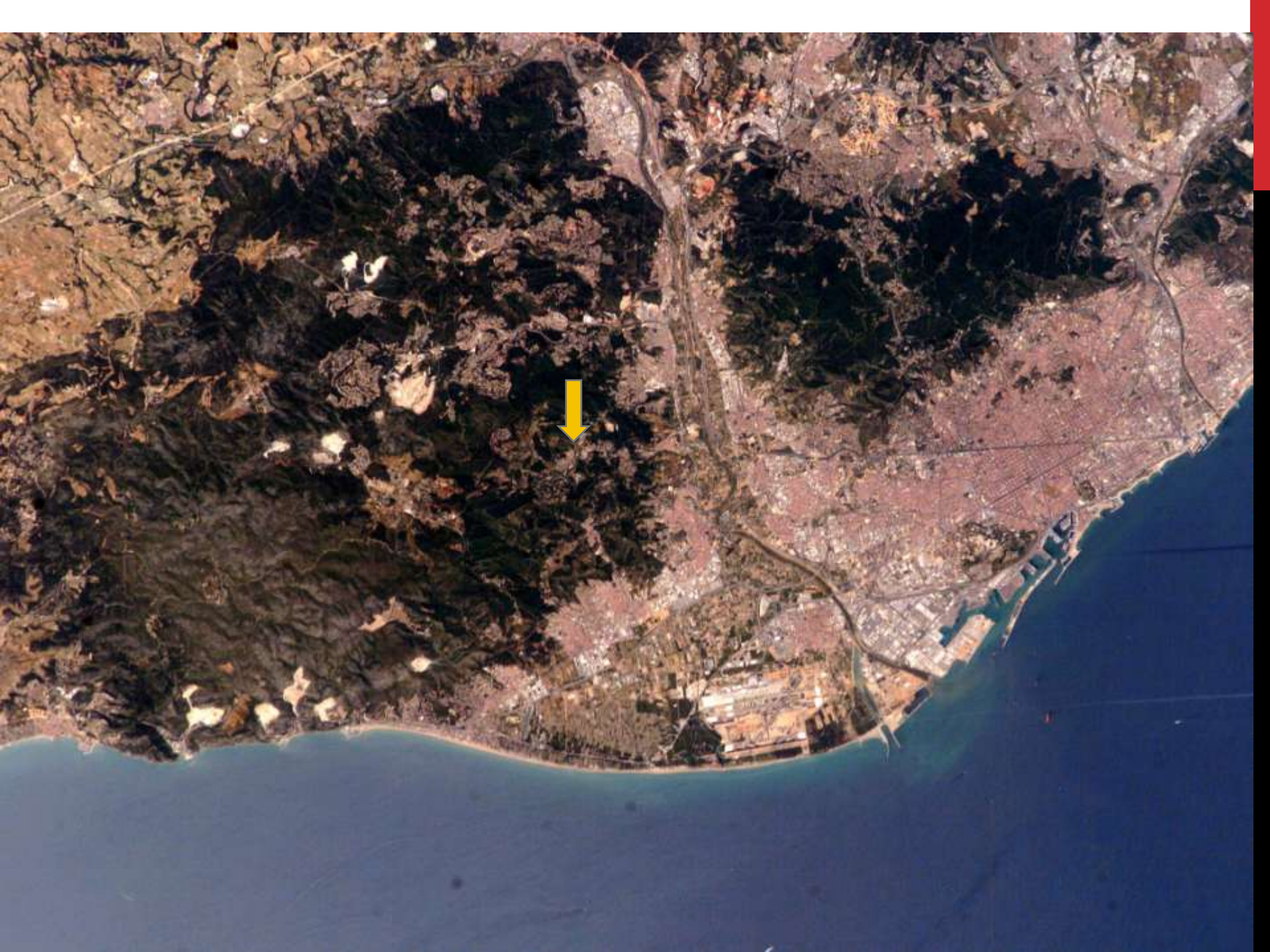
# LA VISIÓ DES DE L'AJUNTAMENT: "TORRELLES, TERRITORI I FUTUR"

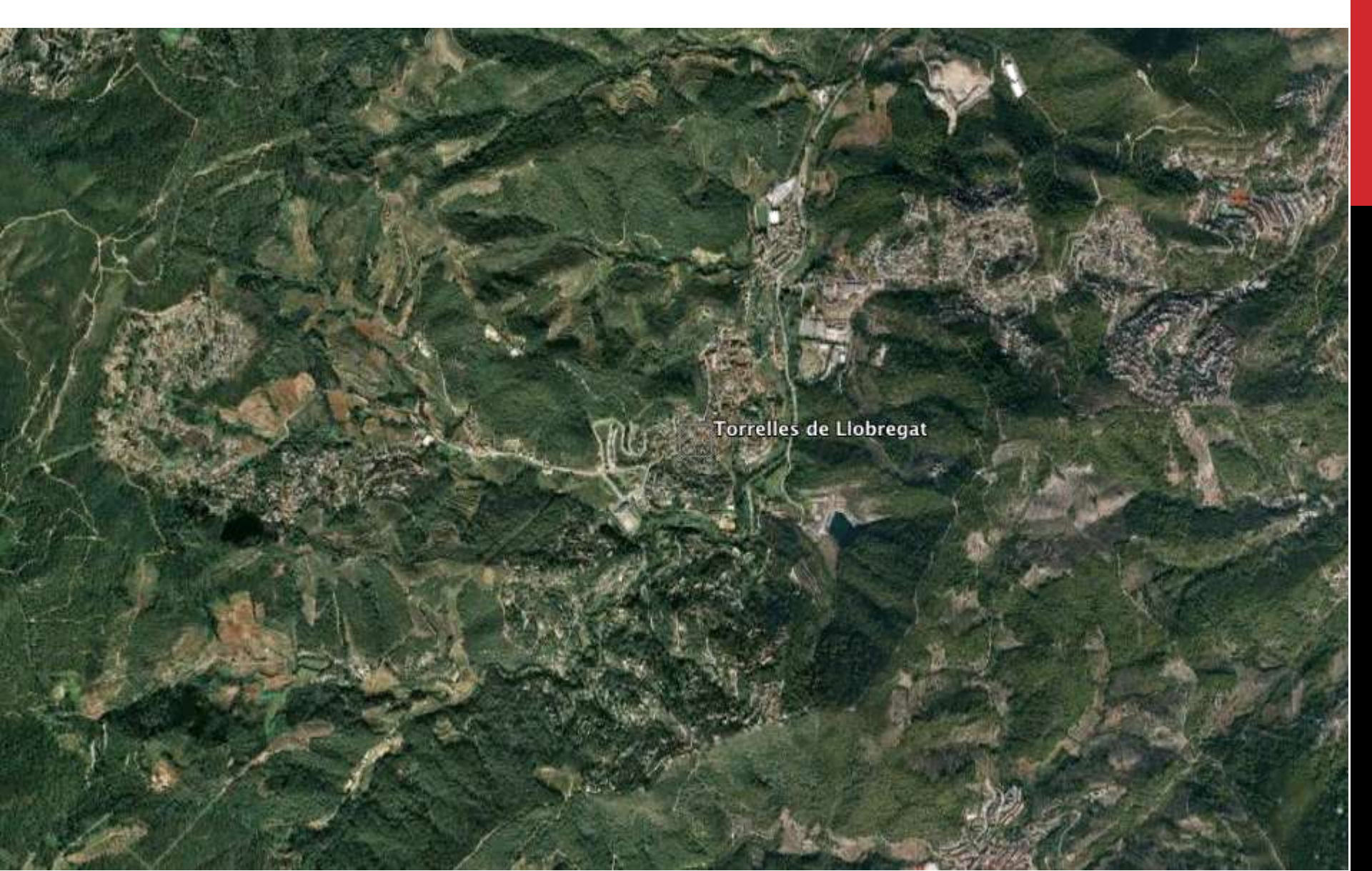
FERRAN PUIG,  
alcalde de Torrelles de Llobregat.  
26/03/2014











Torrelles de Llobregat



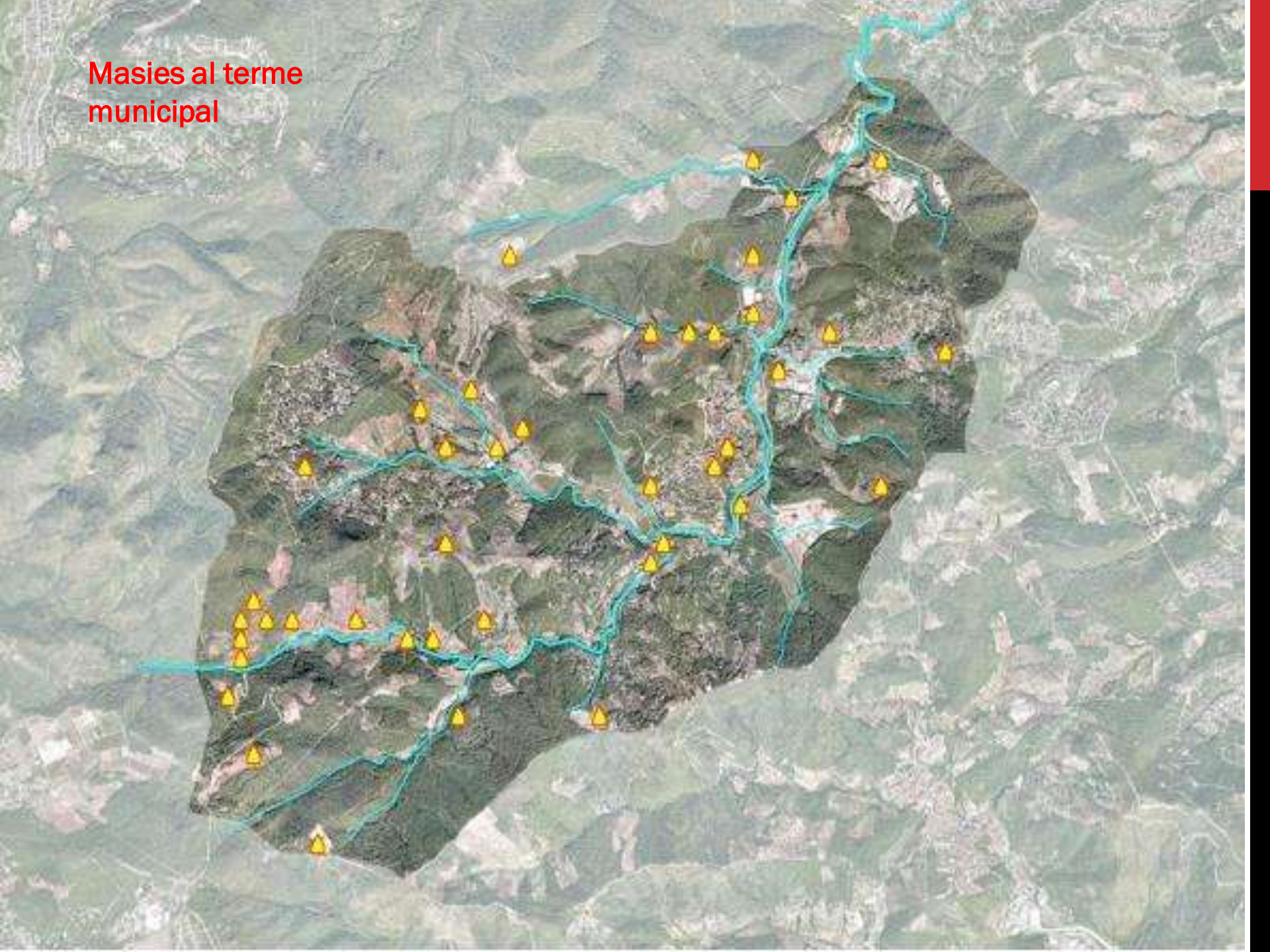
# EL PLANEJAMENT URBANÍSTIC DE TORRELLES

## 1. La formació del poble





Masies al terme municipal



1895

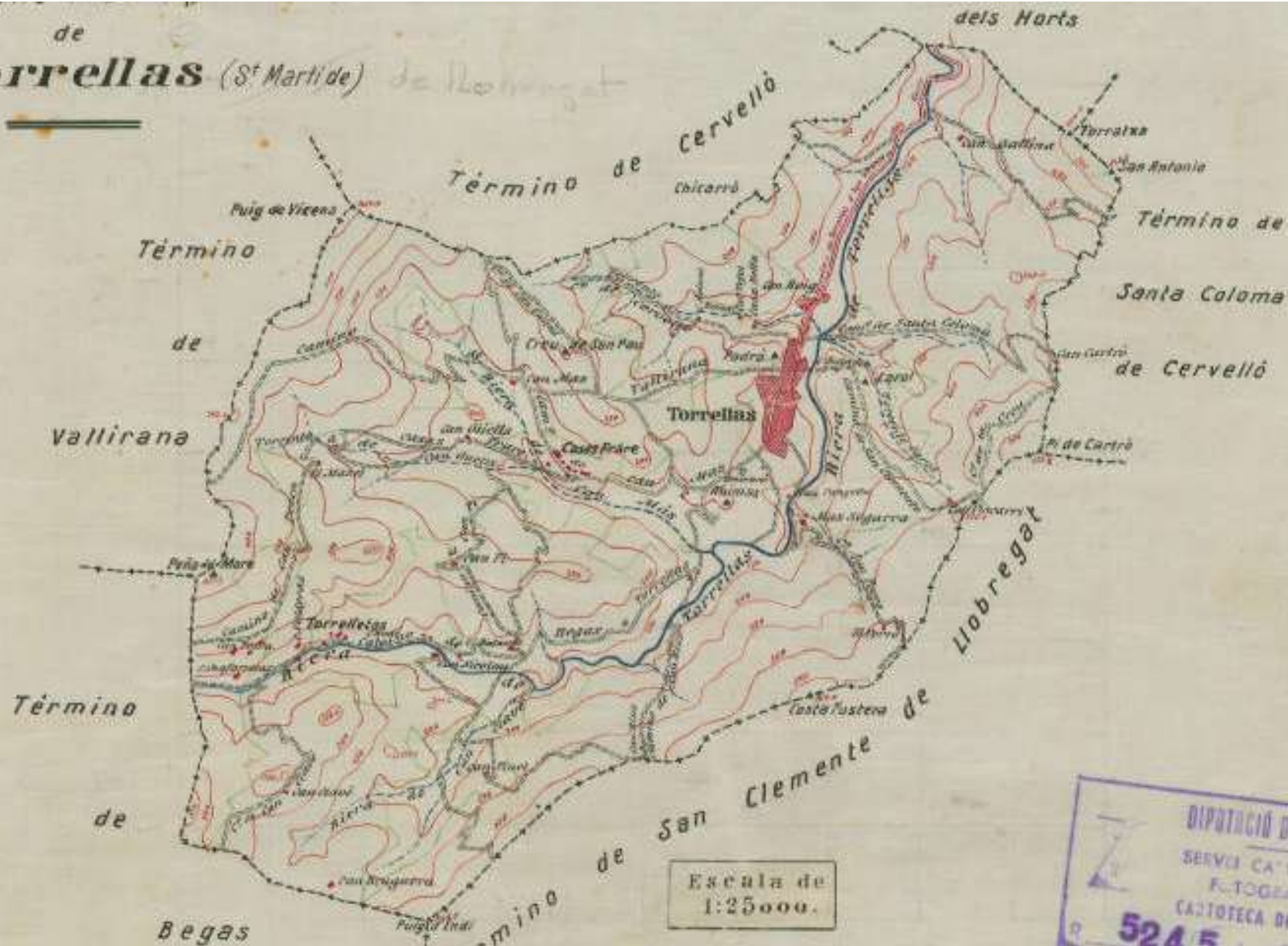


*Vista del Poble de Sant Martí de Torrelles presa lo dia 11 de Novembre de 1895 Provincia y Bisbat de Barcelona*

de  
**Torrellas** (St Martí de)

de Llobregat

dels Harts



Escala de  
1:25000.

DIPUTACIÓ DE BARCELONA  
 SERVIS CAUTIVA  
 FOTOGRAFIA  
 CASTOTECNA DE BARCELONA  
 5245

1933



1. - TORRELLAS de LLOBREGAT. - Vista general

L. Ruíz, los Ruíz



1966



1966



1966



1966



1966



1967





## Bones pràctiques d'incorporació del paisatge en el planejament urbanístic de Catalunya

Josep M. Mallarach i Eulàlia Comas (coordinadors)

**P.G.O.U. DE 1995**

Nom del pla: Revisió del Pla General d'Ordenació Urbana de Torrelles de Llobregat.

Superfície del terme municipal: 1.355 ha.

Municipi: Torrelles de Llobregat (Baix Llobregat).

Equip redactor: Carme Bosch i Arauz i José González Baschwitz, arquitectes. Col·laboradors: Domènec Cadevall, Joan Lluís Fusté i Xavier Obradors.

Període de redacció del pla: abril 1993 - maig 1995.

Data de l'aprovació definitiva: DOGC 30-6-95.



## 2. La realitat actual









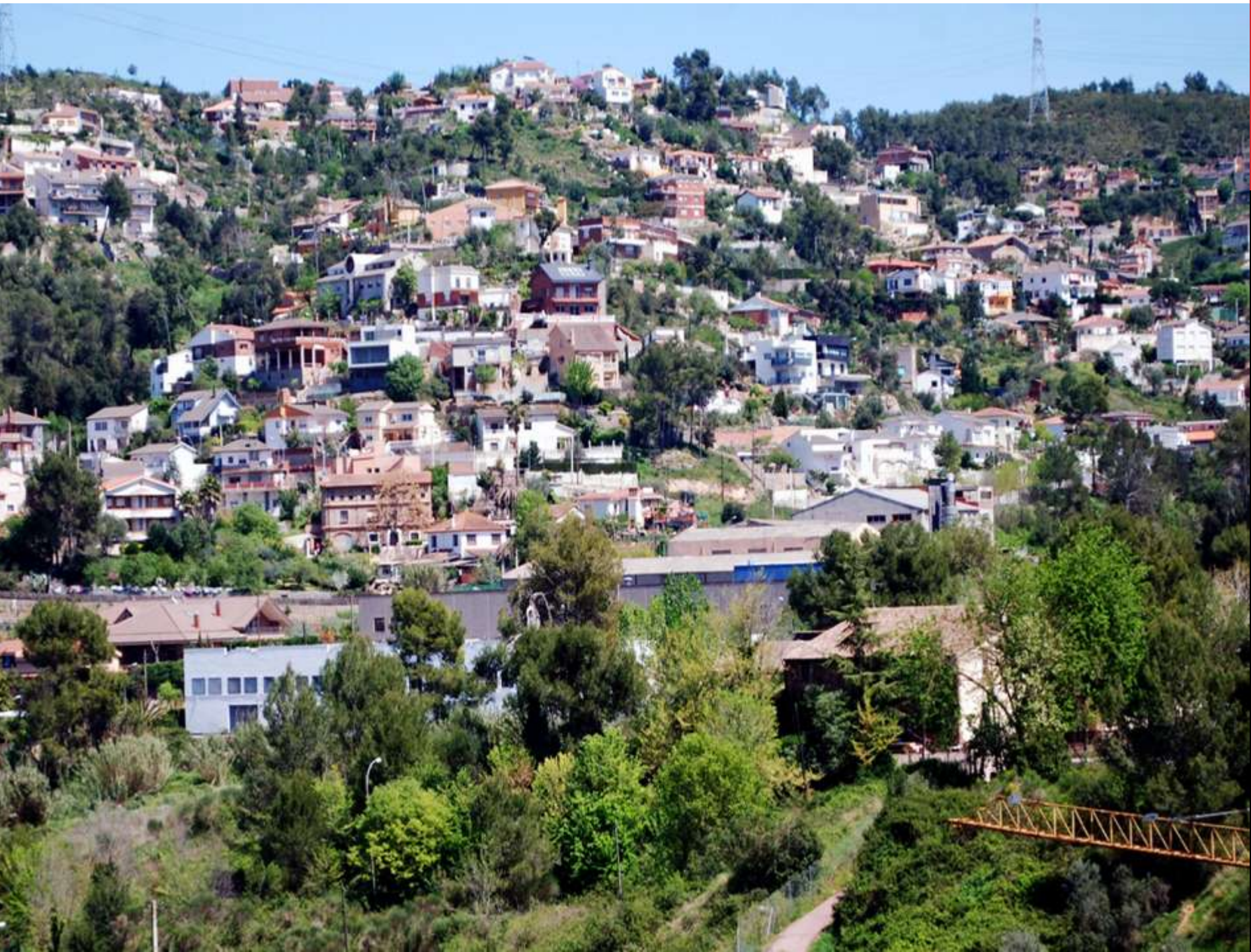






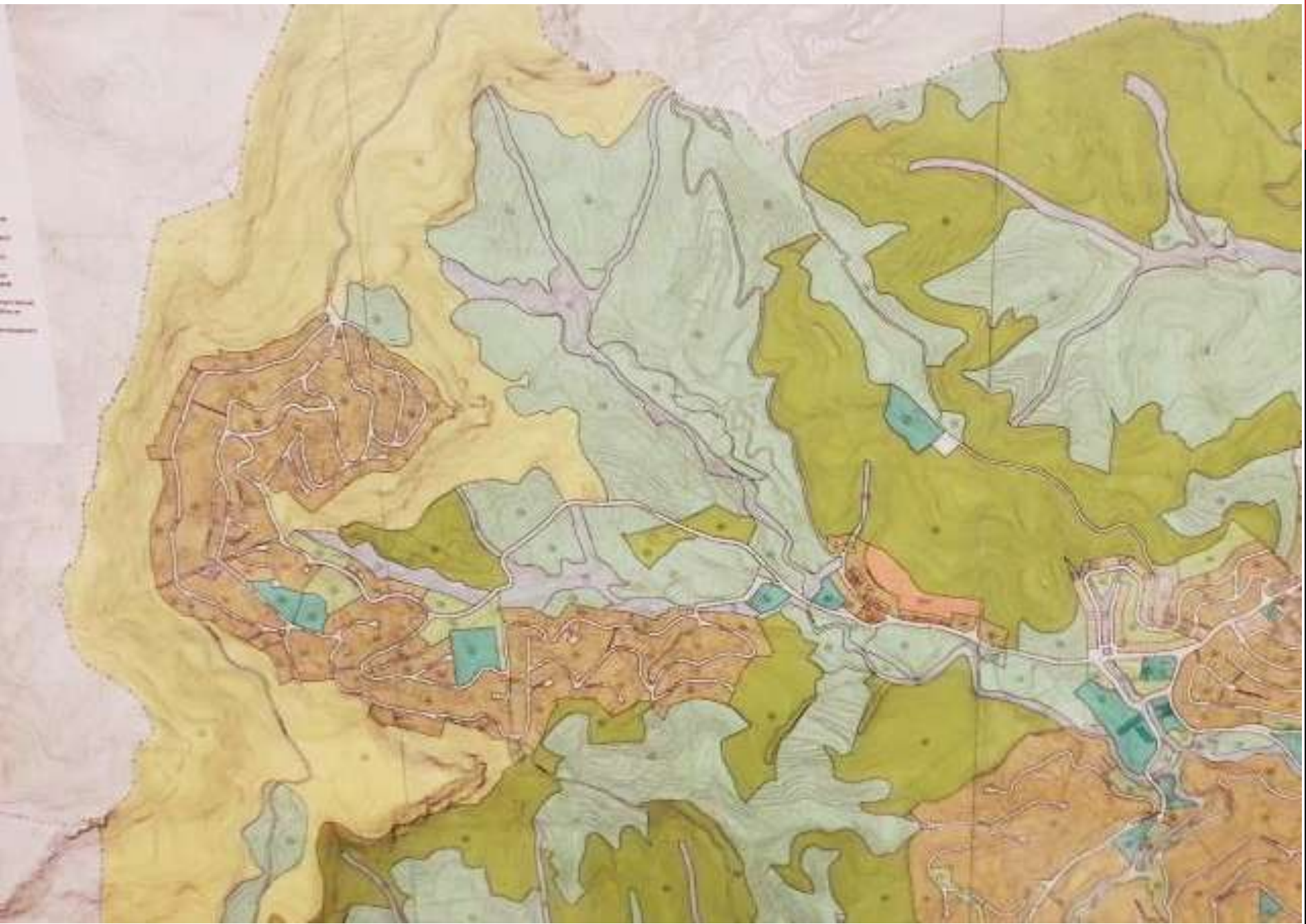




















2010





**Després de la bombolla immobiliària i en un moment de crisi:**

**Com veuen Torrelles els que hi viuen?**

**Com hem de plantejar el futur del nostre poble?**

**Quin és el model de poble que voldríem?**

**S'ha de pensar en clau de creixement urbà o en clau de contenció?**

**Quan es revisi el POUM, quins paràmetres serien els indispensables?**

**Continua sent vàlid el model urbanístic definit en el Pla de 1995?**

**Continuen sent els paisatges (urbans, agrícoles i naturals) els elements vàlids com a paradigma i model de futur de Torrelles ?**

**...**

**Què pensen i volen els nostres ciutadans per al futur?**



**Torrelles**

Territori i futur

# Torrelles, territori i futur

Debats ciutadans sobre el present i futur  
de l'entorn natural, rural i urbà del municipi



Ajuntament de  
Torrelles de Llobregat



Diputació  
Barcelona



Dibuix: Miguel Herranz, a Busquets, J  
(2011). *La sensibilització en paisatge*

Definir un **imaginari col·lectiu** de futur per al municipi al voltant d'allò que li dóna singularitat i identitat: el seu **territori**

# Els reptes de Torrelles de Llobregat

1. Equilibrar el **desenvolupament socioeconòmic** amb la **qualitat ambiental i paisatgística**
2. Encaixar el municipi dins les dinàmiques pròpies de l'**Àrea Metropolitana de Barcelona** i definir un **rol propi**
3. Promoure la **qualitat de vida** dels habitants de Torrelles de Llobregat, especialment pel que fa al seu entorn més quotidià
4. Fer front a la **decaiguda de la pagesia** com a activitat econòmica i el seu impacte en el manteniment dels camins rurals, la conservació de l'entorn, etc.
5. Compatibilitzar la **preservació del medi natural i el turisme**.
6. L'equilibri entre la **conservació i gestió de les masses forestals** i la garantia de la seguretat dels veïns davant incendis, nevades, ventades, etc.

# Objectius del procés

**Definir un horitzó compartit respecte el futur de l'entorn del municipi:**

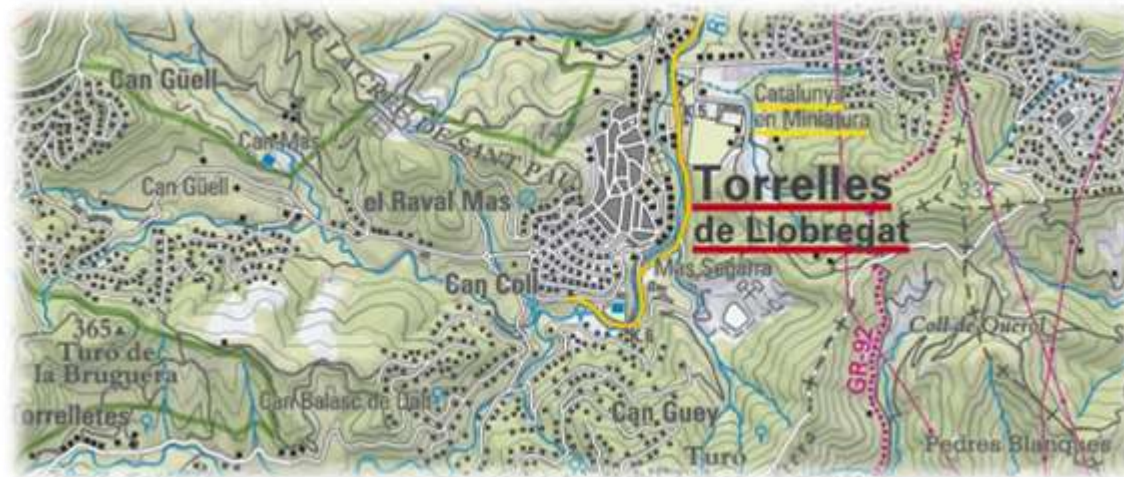
1. Determinar uns **objectius compartits de qualitat del paisatge** de Torrelles de Llobregat i unes directrius per assolir-los
2. Fomentar la **cohesió de la ciutadania** i el **sentiment d'identitat** a través del coneixement i l'estimació cap al propi municipi
3. Contribuir a la **cultura de debat i participació** al municipi



Dibuix: Miguel Herranz, a Busquets, J (2011). *La sensibilització en paisatge*

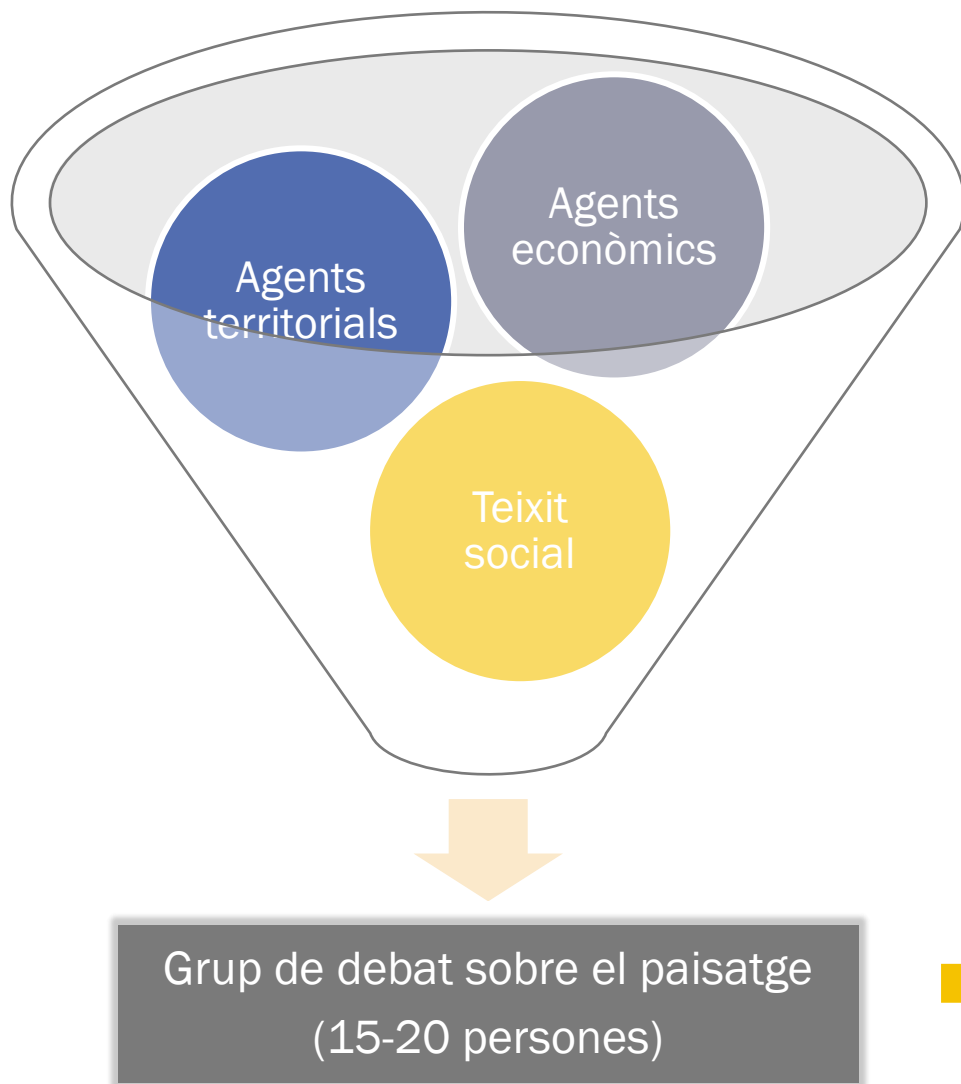
# Principals característiques del procés

- a) Enfocament **estratègic** → com volem que sigui el Torrelles del futur?
- b) Tractament de **tot l'àmbit municipal** → concepció holística del paisatge.
- c) Escala de treball → àmbit **local**.
- d) Vinculació amb la ciutadania → **procés de participació ciutadana**.
- e) Procés **intens** → Amb resultats **concrets** en 6 mesos.
- f) Una experiència **innovadora** → plantejant el futur en clau de *paisatge*.



Mapa: ICC (2013)

# A qui es dirigeix el debat?



El procés de debat està dirigit a la ciutadania i a altres agents socials i econòmics de Torrelles de Llobregat



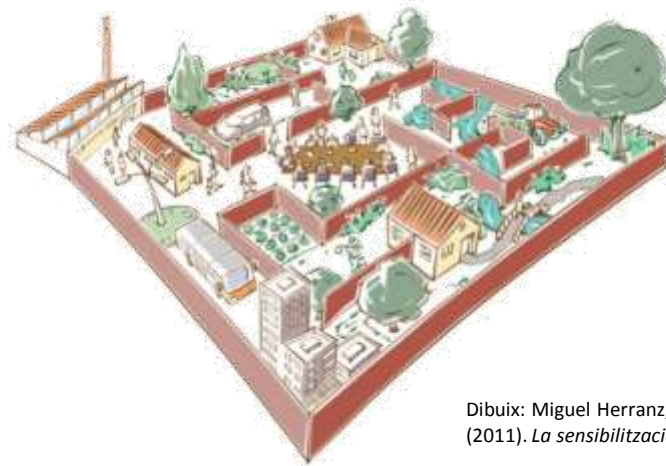
Dibuix: Miguel Herranz, a Busquets, J (2011). *La sensibilització en paisatge*



Tota la ciutadania (enquesta)

# 3 Temes a debat

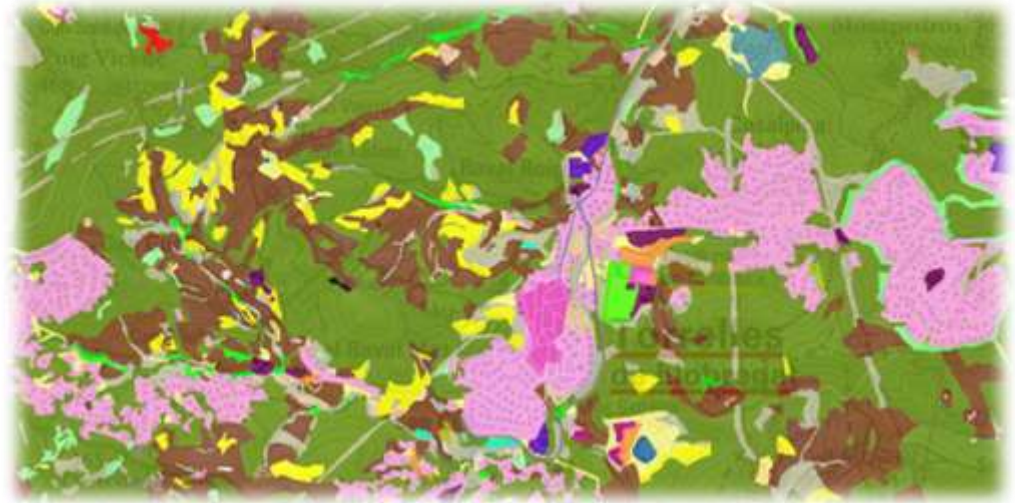
El Grup de debat sobre el paisatge es reunirà tres vegades en relació als tres tipus de paisatge de Torrelles



Dibuix: Miguel Herranz, a Busquets, J (2011). *La sensibilització en paisatge*

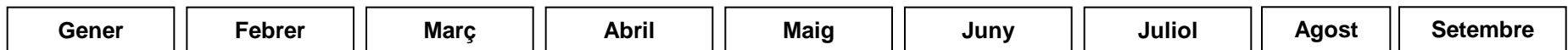
## Tipus de paisatges a Torrelles

- Entorn natural  
(bosc, rieres, penyes)
- Entorn agrari  
(horts, camps de fruiters)
- Entorn urbà  
(nucli urbà, urbanitzacions)



Mapa: Cobertes del sòl (CREAF, 2013)

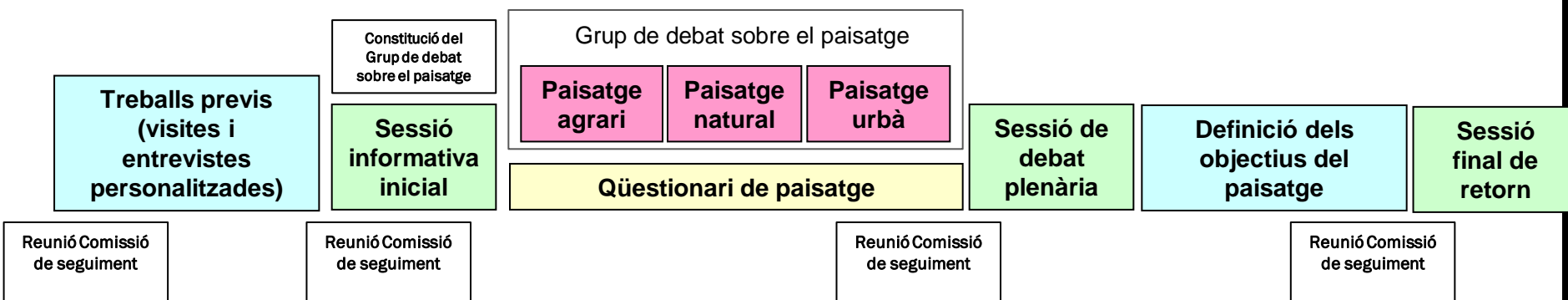
# Fases del procés




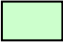

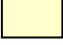
(Obertura)

(Desenvolupament)

(Tancament)



**Programa de comunicació**

-  Treballs interns (consultoria i Ajuntament)
-  Sessions plenàries (obertes a tothom)
-  Debats temàtics (grup de debat sobre el paisatge)
-  Qüestionari de paisatge (obert a tota la ciutadania)

# Temes a tractar – Entorn agrari

- El Parc Agrari del Baix Llobregat
- El paper dels horts urbans
- Producció ecològica
- Nova pagesia i relleu generacional
- Promoció econòmica dels productes locals



Foto: Torrelles. Butlletí d'informació municipal

# Temes a tractar – Entorn natural

- La iniciativa de les Muntanyes del Baix Llobregat
- Oportunitats ecoturístiques (ruta del Sol blau...)
- Accés al medi natural (excursionistes, quads...)
- Gestió dels boscos i prevenció d'incendis forestals
- Potencial de la ramaderia
- La riera i els cursos fluvials a Torrelles



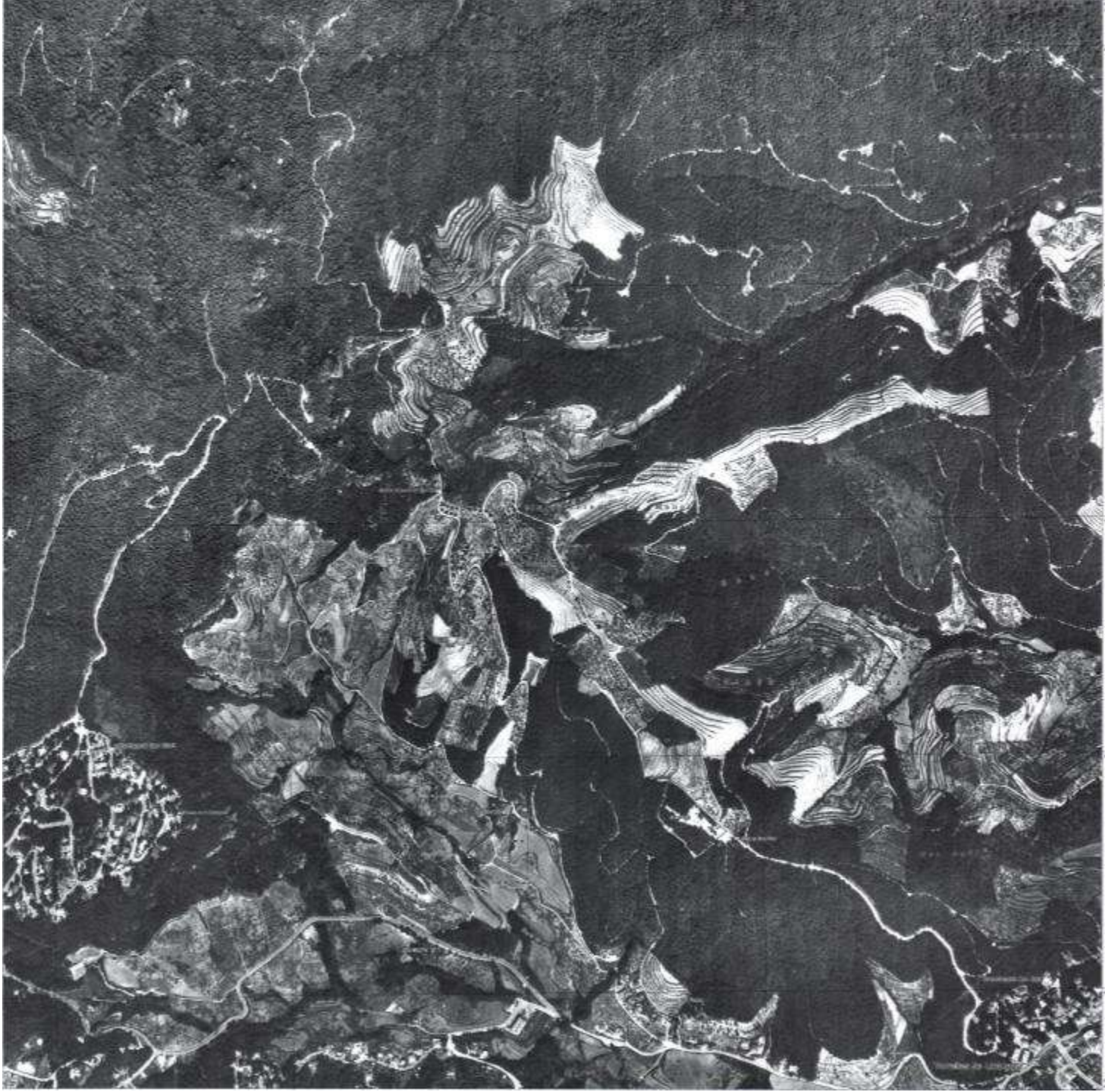
Foto: El Puig Vicenç i Penya Bruguera., un passeig pels  
ambients forestals. Itineraris pel Baix Llobregat.

# Temes a tractar – Entorn urbà

- Model de creixement del municipi
- Aspecte dels carrers i places del municipi
- Aspecte de l'entrada al municipi
- Qualitat visual de les urbanitzacions



Foto: Xavier Sabaté





















































# TORRELLES, TERRITORI I FUTUR

La teva  
opinió és molt  
important!

*Vine a conèixer  
els resultats, el 10  
d'octubre, a les 20h,  
a l'Ateneu*

Com volem  
que sigui Torrelles?  
Present i futur de l'entorn  
natural, rural i urbà  
del municipi.

ACTE DE PRESENTACIÓ  
DE RESULTATS DEL PROCÉS  
PARTICIPATIU I LÍNIES D'ACCIÓ A  
FAVOR DEL PAISATGE A TORRELLES

Dijous 10 d'octubre de 2013,  
a les 20h, a l'Ateneu Torrellenc

A càrrec del Sr. Ferran Puig (alcalde  
de Torrelles) i el Sr. Xavier Sabaté  
(EspaiRes: Territori i Responsabilitat  
Social).

**Torrelles**  
participal!



Més informació i consultes:

[www.torrelles.cat](http://www.torrelles.cat)

[participacion@torrelles.cat](mailto:participacion@torrelles.cat)

Telèfon de l'Ajuntament: 93 689 00 00

## PROJECTE

### Torrelles, territori i futur. Debats ciutadans sobre el present i futur de l'entorn natural, rural i urbà del municipi

Servei/s: Disseny i coordinació de processos de participació ciutadana i de concertació social

Àmbit/s temàtic/s: Paisatge Territori i urbanisme

Data: Desembre 2012 - Octubre 2013

Client/s: Ajuntament de Torrelles de Llobregat Diputació de Barcelona



L'any 2013 l'Ajuntament de Torrelles de Llobregat, amb el suport de la **Diputació de Barcelona**, va impulsar un debat ciutadà sobre quin model de futur volia el municipi en relació amb el paisatge i quines actuacions calia emprendre per a avançar cap al model desitjat.

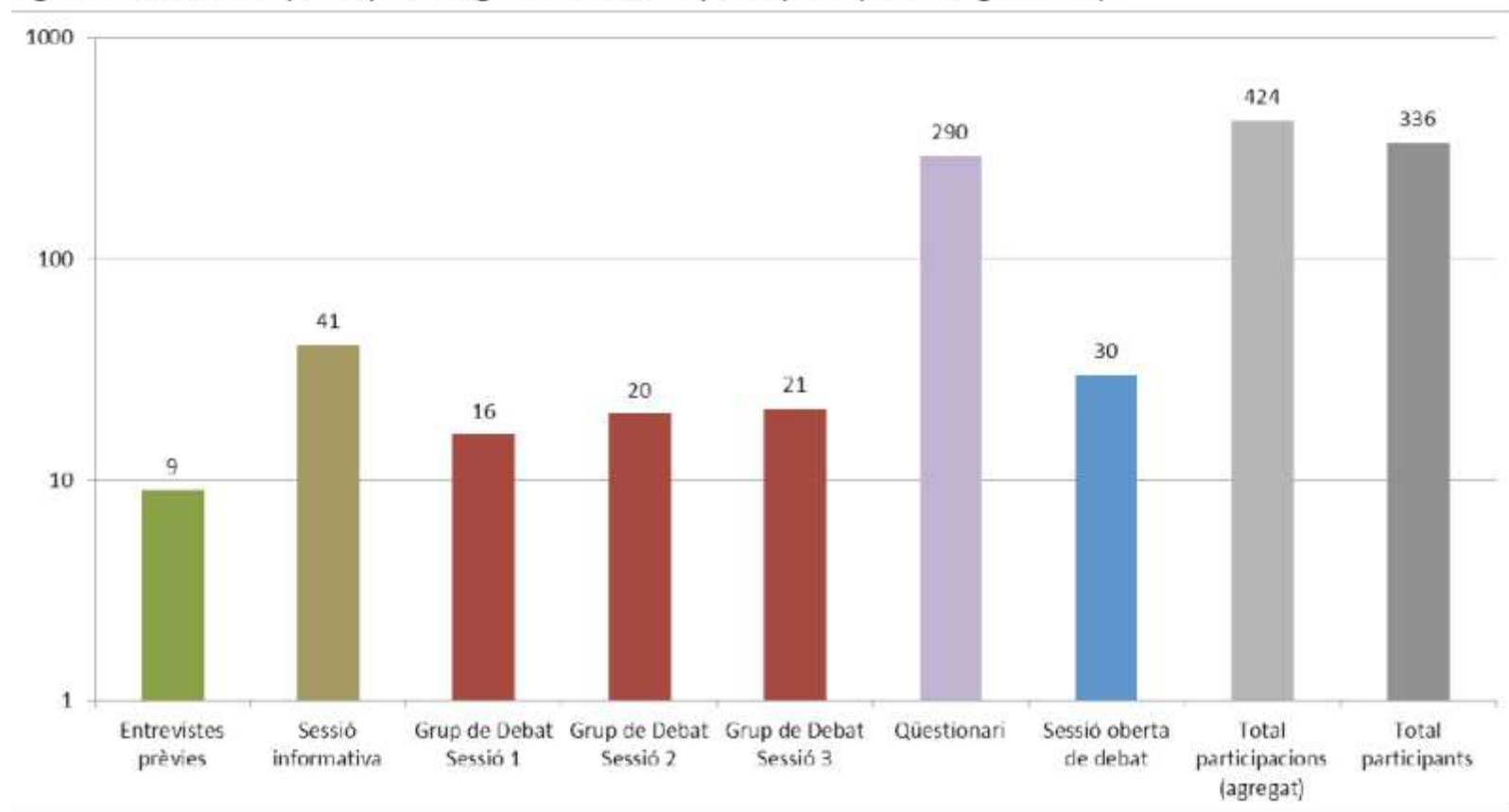
La finalitat d'aquest projecte va ser la dinamització d'un procés de debat dirigit a la ciutadania i a altres agents socials i econòmics de Torrelles de Llobregat que contribuís a definir un horitzó i un full de ruta compartits respecte el paisatge del municipi.

El procés participatiu es va estructurar en unes sessions plenàries, la constitució d'un grup de debat i la publicació d'un qüestionari ciutadà sobre el futur del territori i el paisatge del municipi.

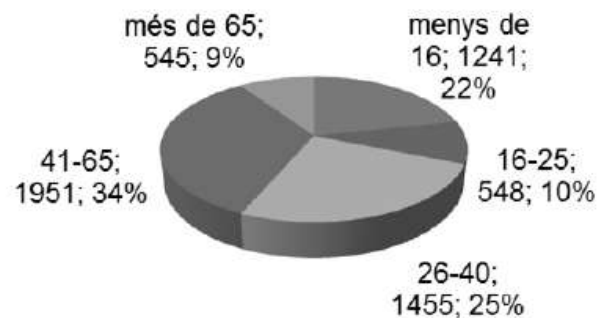
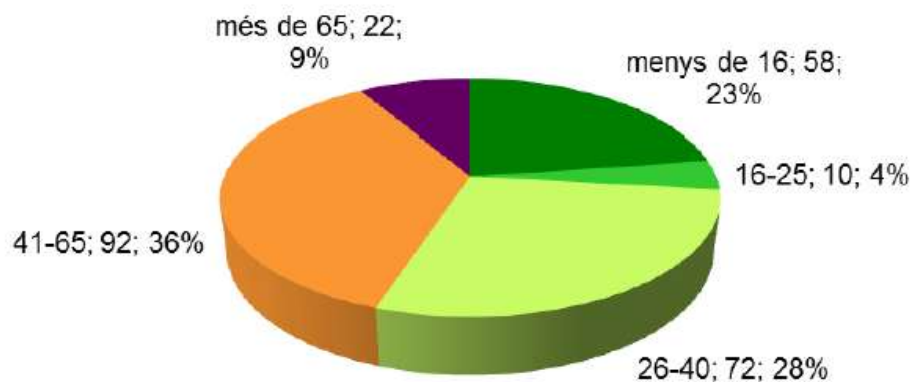




**Figura 5.** Número de participants segons mecanisme participatiu (escala logarítmica).



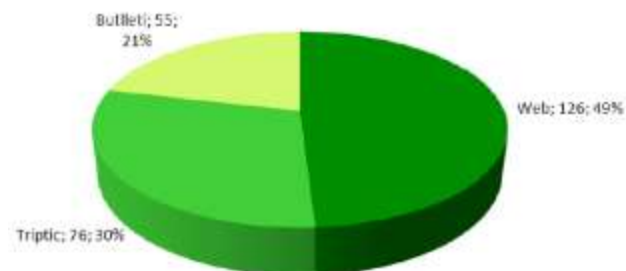
**Figura 7.** Participants al qüestionari ciutadà, per edats (en b/n, població de Torrelles de Llobregat, 2012)



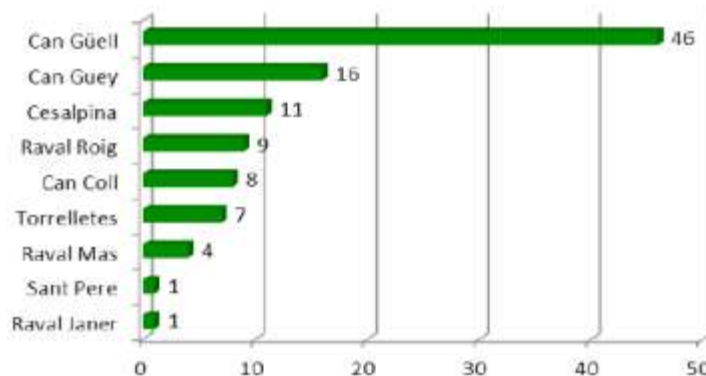
**Figura 8.** Participants al qüestionari ciutadà, per sexes



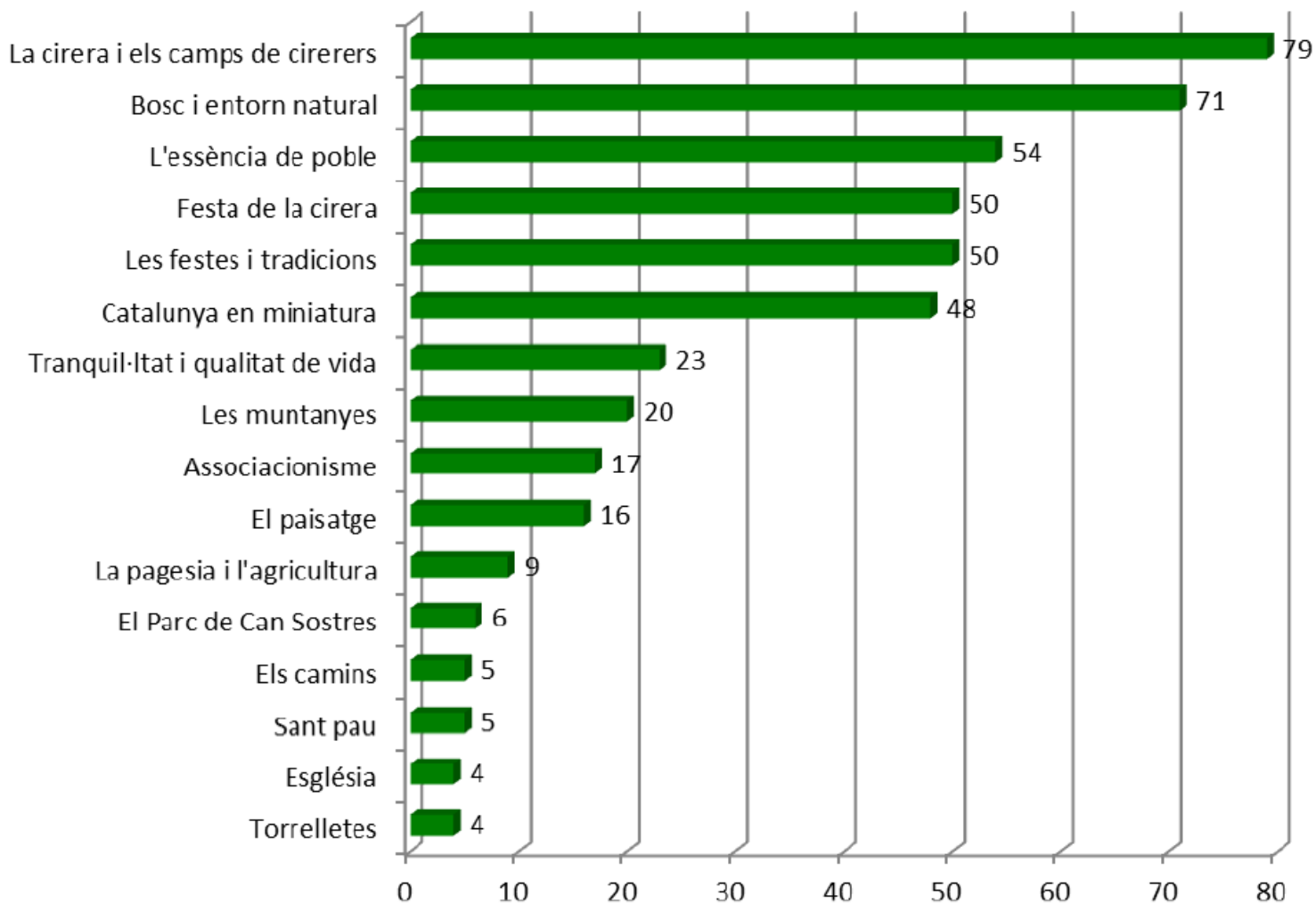
**Figura 6.** Qüestionaris ciutadans rebuts, segons mitjà



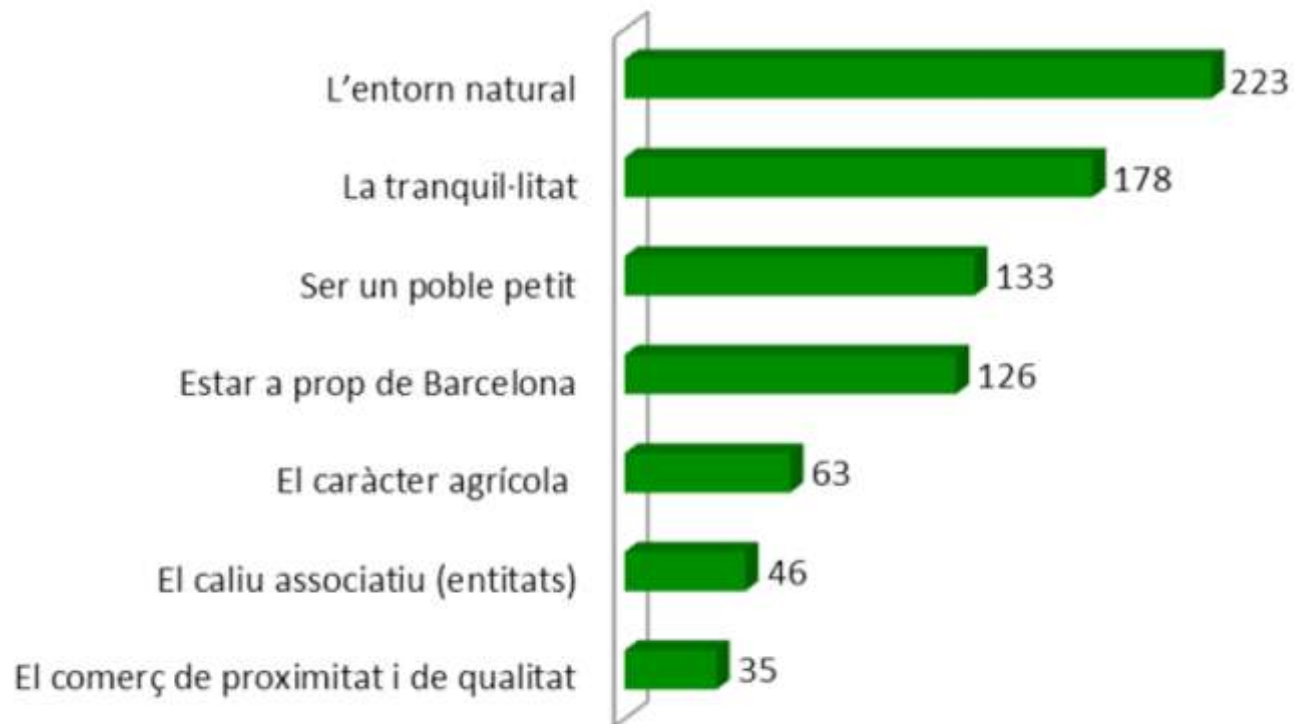
**Figura 9.** Participants al qüestionari ciutadà, per territoris



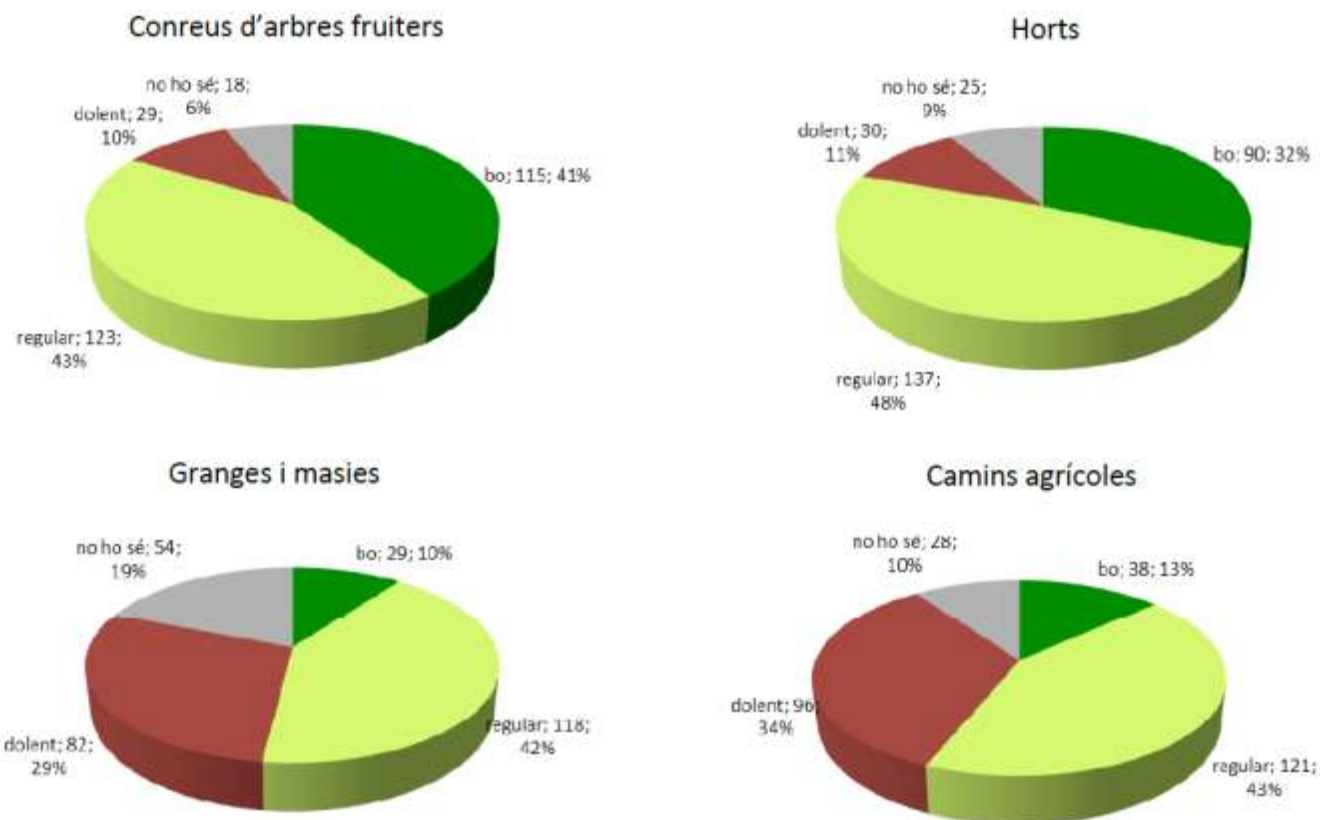
**Figura 10.** Respostes a la pregunta “Digues tres elements (indrets, paisatges singulars, tradicions o valors) que millor defineixin el municipi”.



**Figura 11.** Respostes a la pregunta “Quins dels aspectes següents valors més de Torrelles de Llobregat?”.



**Figura 14.** Valoració de l'estat actual de diversos elements del paisatge agrícola (qüestionari ciutadà)



**Figura 15.** Evolució del paisatge natural, segons els participants al qüestionari ciutadà

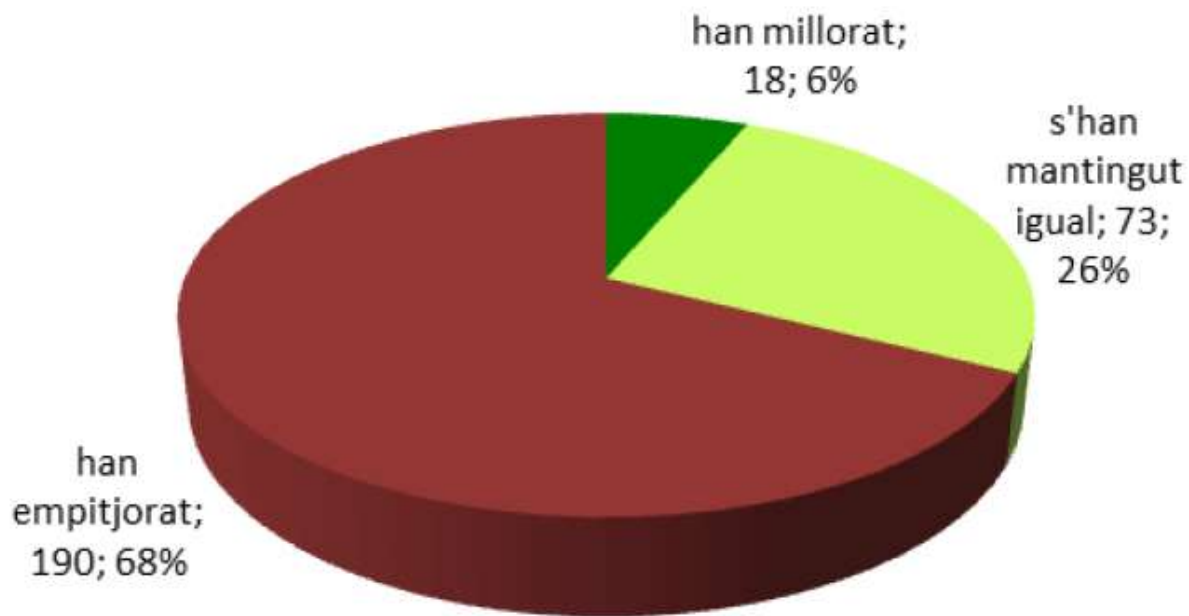
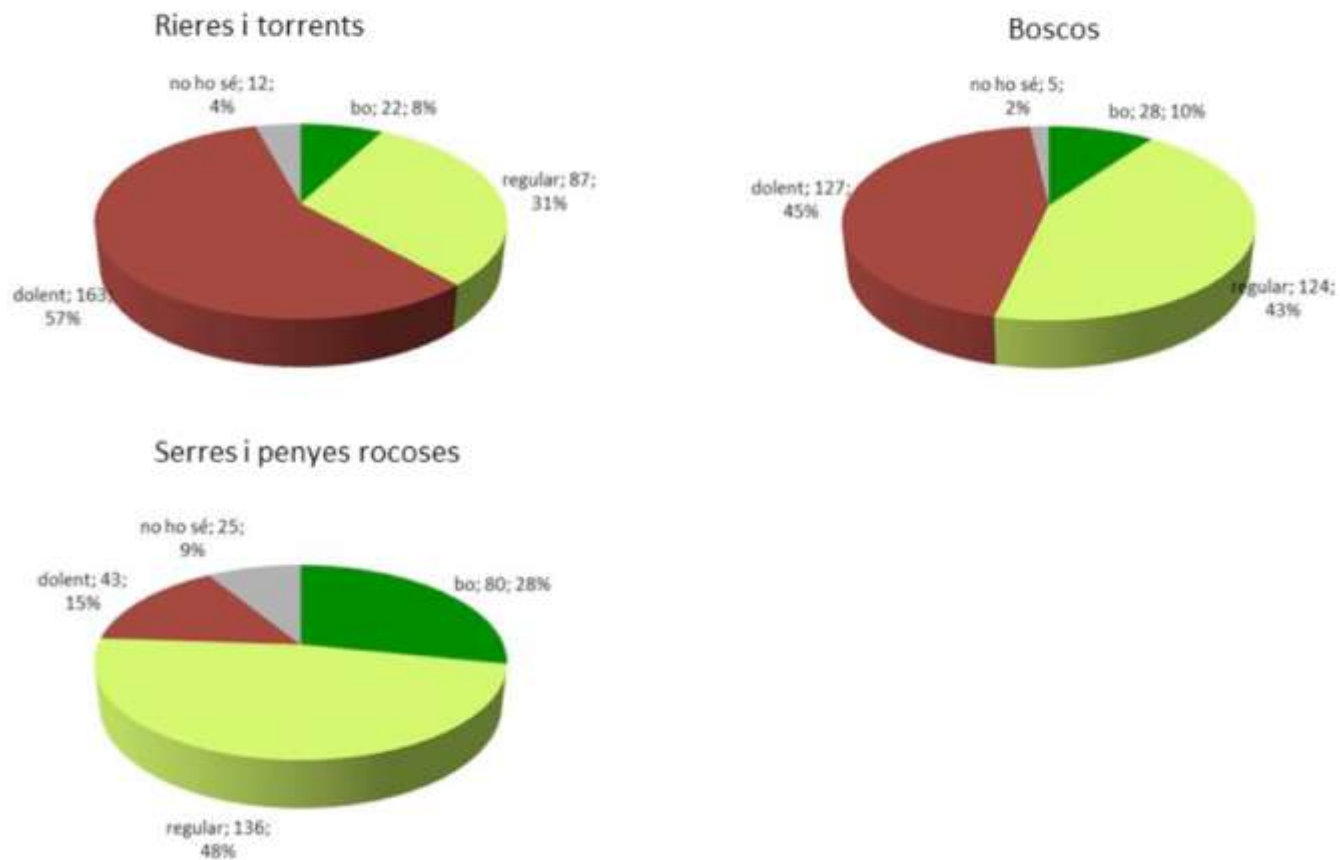


Figura 16. Valoració de l'estat actual de diversos elements naturals del paisatge (qüestionari ciutadà)



**Figura 17.** Evolució del paisatge urbà, segons els participants al qüestionari ciutadà

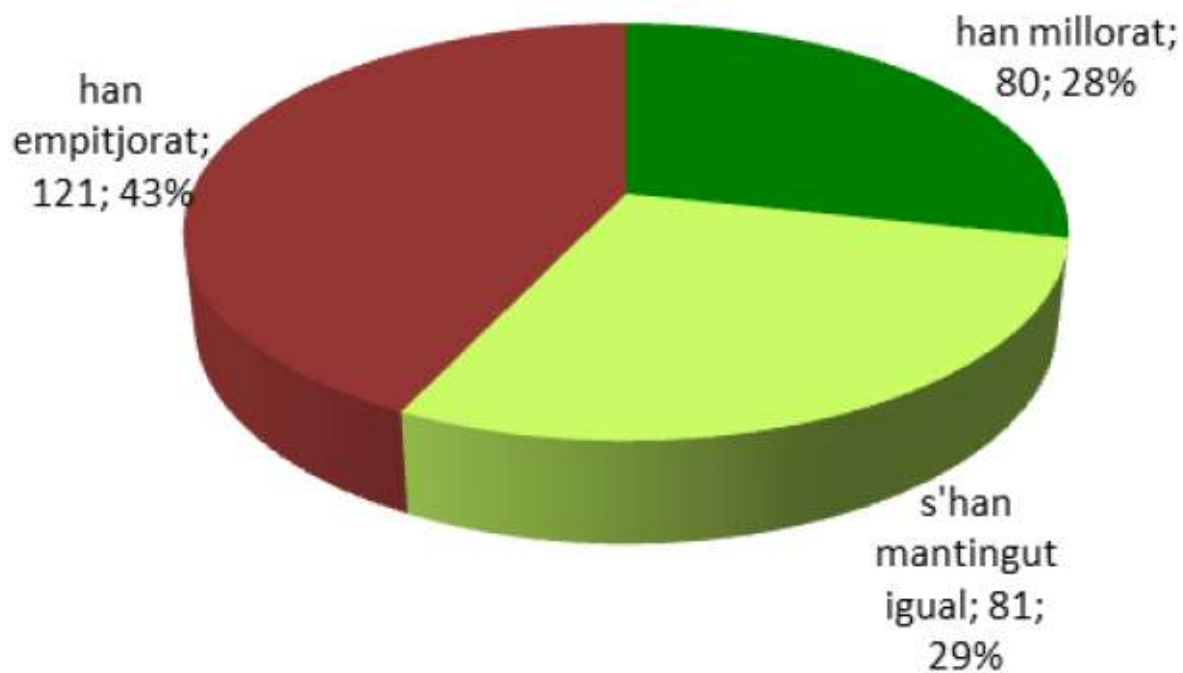
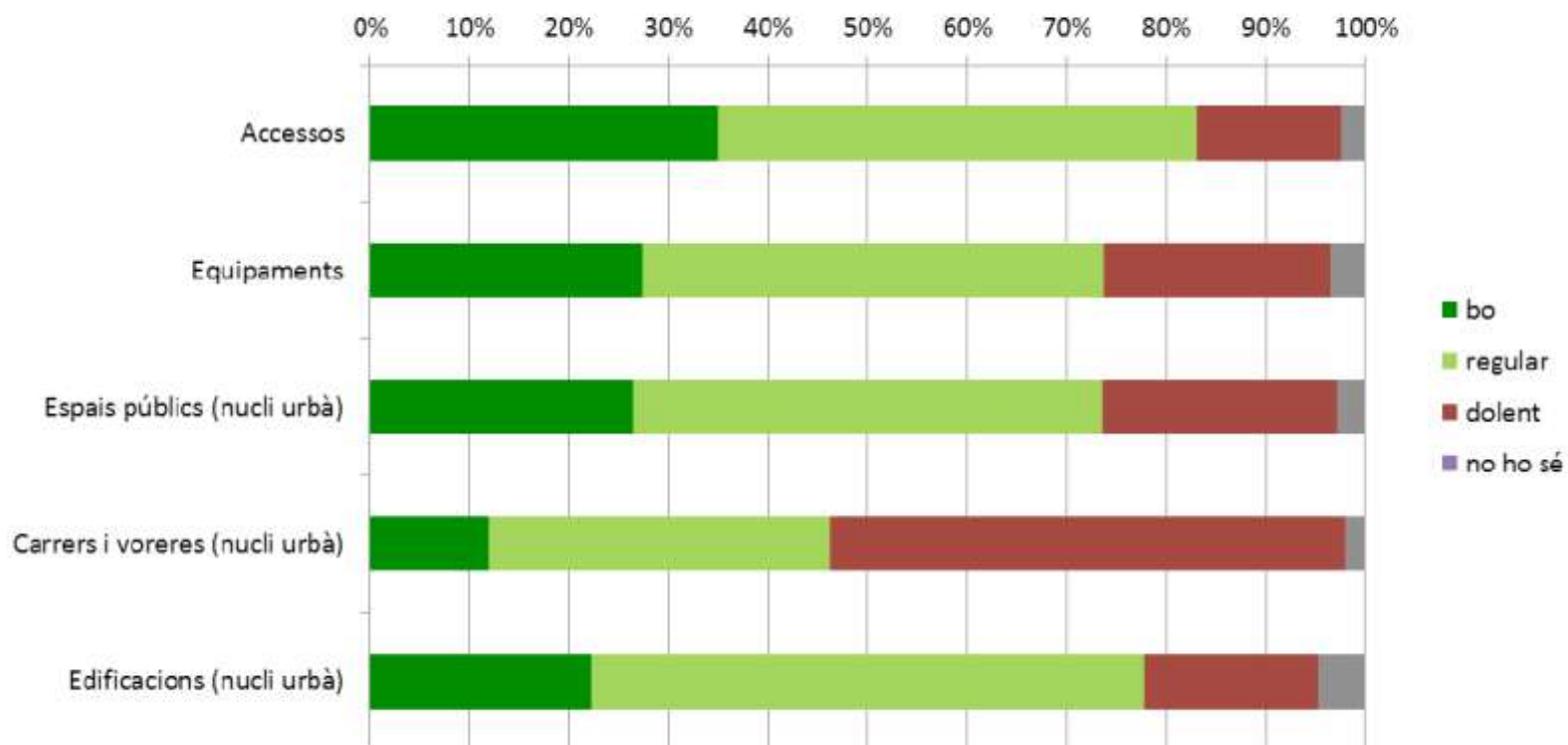


Figura 18. Valoració de l'estat actual de diversos elements urbans del paisatge (qüestionari ciutadà)



**Figura 19.** Valoració de tres escenaris de futur per part de la ciutadania

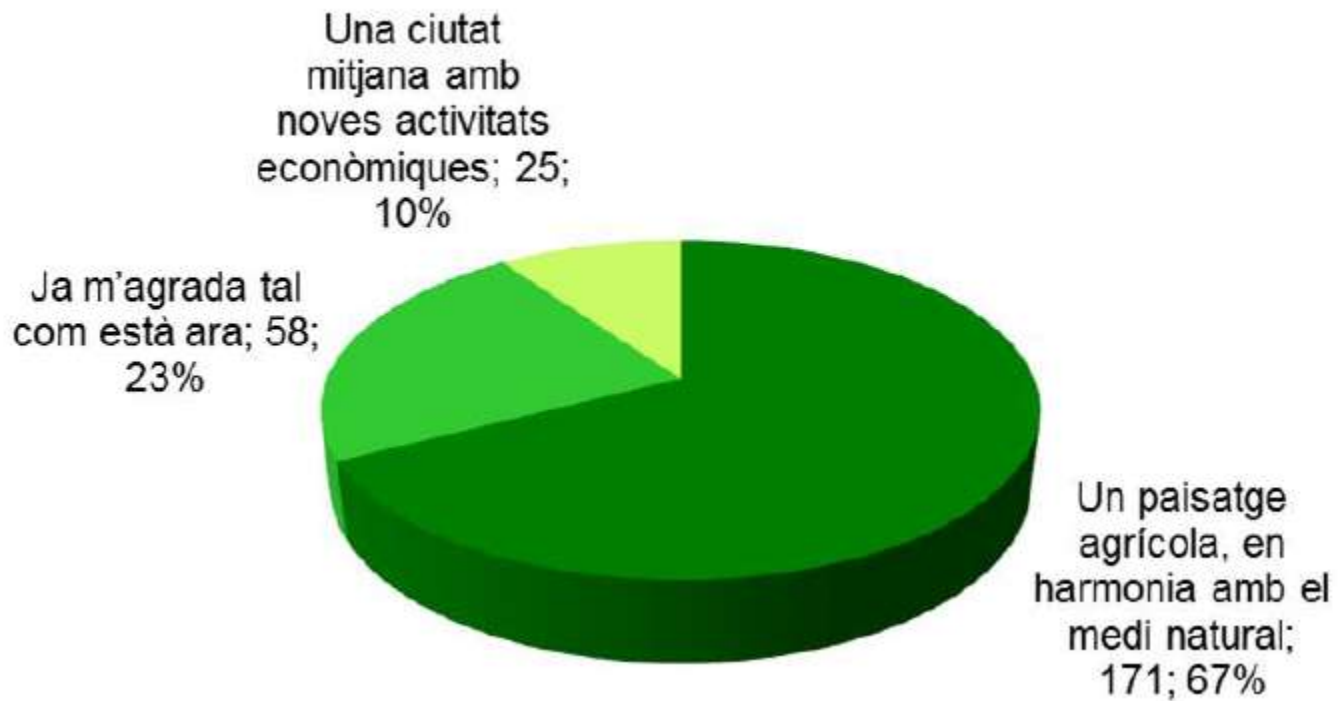
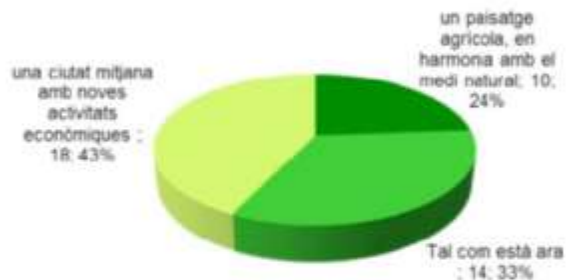
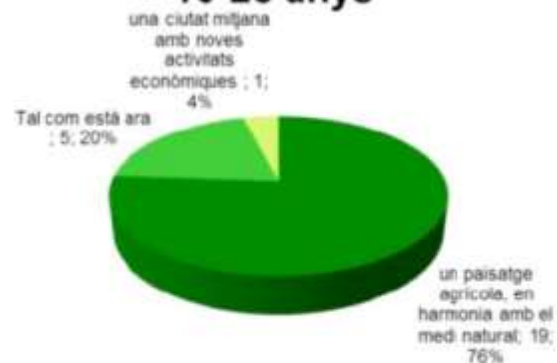


Figura 20. Valoració de tres escenaris de futur per part de la ciutadania, segons franges d'edat

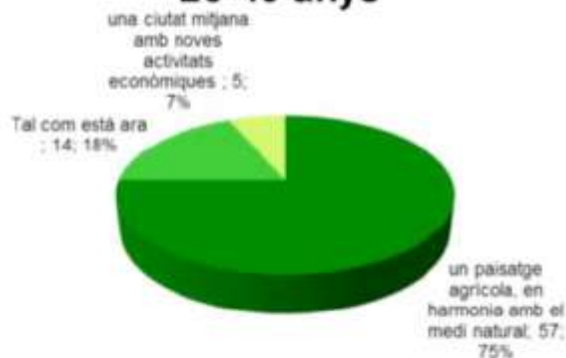
### Menors de 16 anys



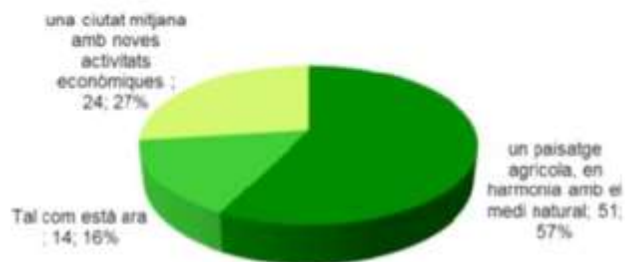
### 16-25 anys



### 26-40 anys



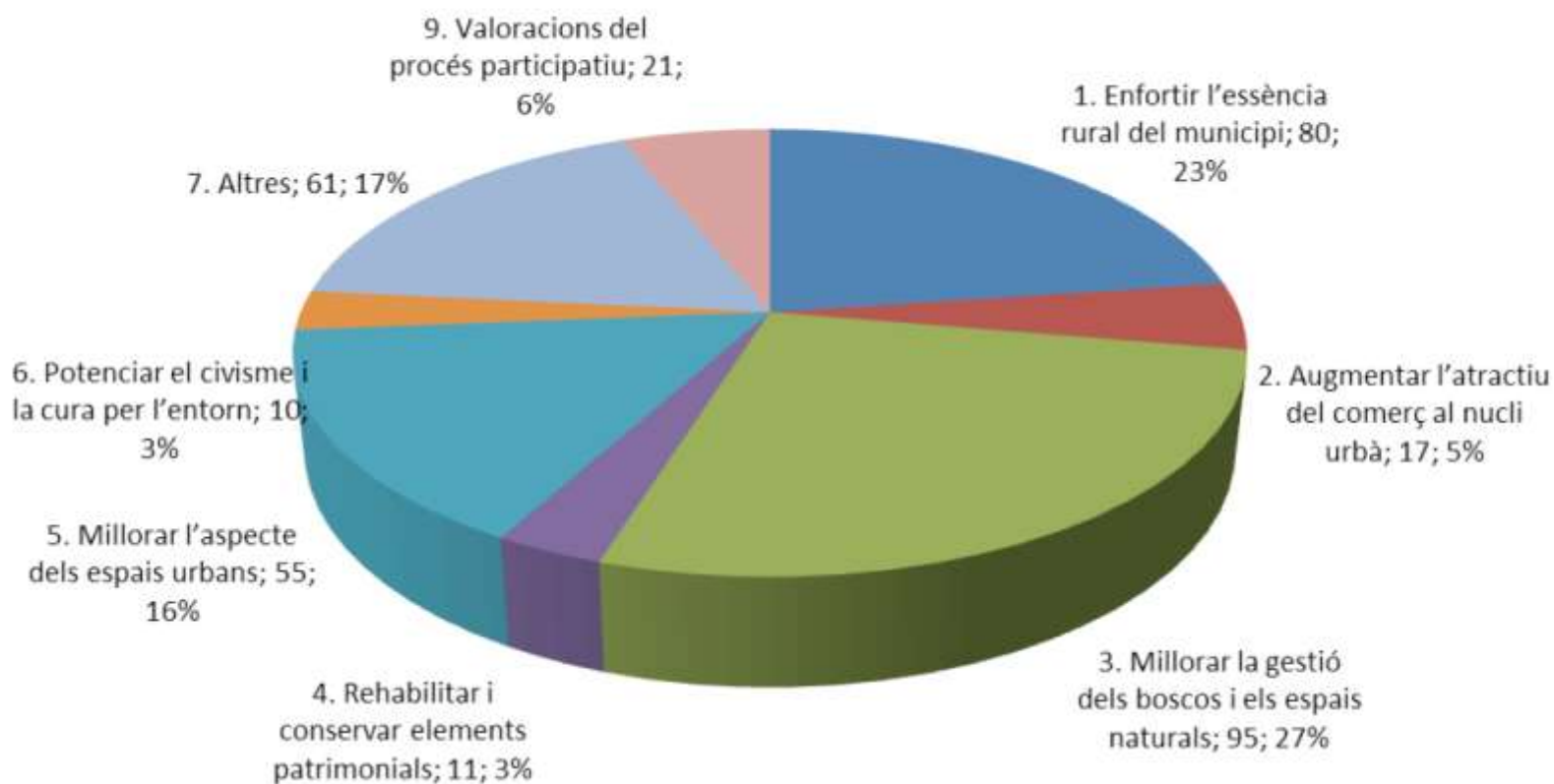
### 41-65 anys



### Més de 65 anys



**Figura 21.** Distribució de les propostes segons els objectius per al paisatge establerts durant el procés participatiu



## La majoria dels participants aposta per potenciar l'essència rural del municipi

El 18 d'abril va arrencar el procés participatiu 'Torrelles, territori i futur'. Territori, entorn natural, rural i urbà, han estat els eixos a valorar. El dijous 20 d'octubre de 2013, a les 20h, a l'Ateneu Torrellenc es van presentar els resultats del procés a la població. L'opinió de la ciutadania s'ha recollit a través de prop de 300 respostes a l'enquesta, les reunions d'un grup de debat amb una vintena de participants o la celebració d'una sessió de debat oberta a la població amb uns quaranta assistents, entre altres accions. Es calcula que, en total, unes 430 persones han participat en el procés.

La major part de participants tenen entre 26 i 65 anys i resideixen al nucli urbà de Torrelles. Entre els veïnats, el de Can Guell és el que ha tingut més participació, al voltant d'unes 80 aportacions.



Podeu consultar tots els resultats del procés de participació al detall al web municipal [www.torrelles.cat](http://www.torrelles.cat)

### Què vol la ciutadania per al futur?

#### TRETS MÉS DEFINIDORS

El seu paisatge agrícola i forestal, així com la seva essència rural.

#### ASPECTES MÉS VALORATS

L'entorn natural del municipi i la tranquil·litat, així com el fet de ser un poble petit però a la vegada trobar-se prop de Barcelona.

#### ESCENARIS DE FUTUR DESITJAT

Més de dues terceres parts les persones consultades aposten per la valoració i potenciació de l'agricultura juntament amb la preservació del medi natural.

#### ESPAIS AGRÍCOLES, NATURALS I URBANS

El 61% i el 68% de participants consideren que els paisatges agrícoles i els naturals han empitjorat, respectivament. Es percep una evolució més positiva a l'hora de valorar els espais urbans que en la resta d'espais.

#### OBJECTIUS

1. Enfortir l'essència rural del municipi
2. Augmentar l'atractiu del comerç al nucli urbà
3. Millorar la gestió de boscos i espais naturals
4. Rehabilitar i conservar elements patrimonials
5. Millorar l'aspecte dels espais urbans
6. Millorar el civisme i la cura per l'entorn

## 'Torrelles, Territori i Futur' conclou amb un suport majoritari a la preservació de l'entorn rural de Torrelles de Llobregat

**Espai TRES ha dinamitzat el procés participatiu sobre el model de municipi**

21/10/2013

'Torrelles, territori i futur' és el nom que va adoptar el procés participatiu endegat a Torrelles de Llobregat per definir el model de municipi desitjat per la ciutadania. El procés va incloure reunions d'un grup de treball, dels consells i espais de debat existents al municipi, i la distribució d'un qüestionari a tota la població per copsar l'opinió dels habitants de Torrelles.



Després de la participació de 336 persones (un 6% de la població municipal) en el procés, s'han pogut inferir algunes conclusions sobre la percepció del paisatge per part de la ciutadania, i sobre el model de municipi desitjat per a un futur. Així, per exemple, els participants valoren l'essència rural del municipi, que contrasta amb l'estil de vida i paisatge de la conurbació de Barcelona. Aquesta essència de poble és, precisament, el valor més preuat per la majoria de participants, i que consideren que s'ha de mantenir i potenciar. De fet, fins a un 90% dels participants consideren que el model de futur del municipi passa per mantenir-se com està ara i, sobretot, potenciar-ne les activitats agràries i les activitats en harmonia amb el medi natural.

En concret, arran del procés participatiu es van formular sis grans objectius per al paisatge de Torrelles de Llobregat, i que recullen les principals inquietuds de la ciutadania de Torrelles:

1. Enfortir l'essència rural del municipi
2. Augmentar l'atractiu del comerç al nucli urbà
3. Millorar la gestió dels boscos i els espais naturals
4. Rehabilitar i conservar elements patrimonials
5. Millorar l'aspecte dels espais urbans
6. Potenciar el civisme i la cura per l'entorn

# Objectius per al futur del territori de Torrelles



## 1. Enfortir l'essència rural del municipi.

Reforçar el paper de les activitats agrícoles com a motor econòmic de la població i com a model de poble. Posar en valor i conservar les activitats populars i les festes tradicionals de Torrelles, i potenciar el consum de productes autòctons.

## 2. Augmentar l'atractiu del comerç al nucli urbà.

Preservar i potenciar el comerç de proximitat i millorar la mobilitat i l'aparcament al nucli urbà, per tal de potenciar l'eix comercial del municipi i captar clients de dins i fora del municipi.

## 3. Millorar la gestió dels boscos i els espais naturals.

Apostar per una producció forestal de qualitat, evitar el tancament de l'accés a camins públics i vetllar per a que qualsevol activitat en el medi natural sigui el màxim de respectuosa amb l'entorn.

## 4. Rehabilitar i conservar elements patrimonials.

Evitar la degradació i desaparició d'elements patrimonials com fonts, masies, construccions tradicionals, recuperant el seu ús per al gaudi de la població local i visitant.

## 5. Millorar l'aspecte dels espais urbans.

Recuperar i millorar els espais construïts, tant pel que fa als edificis com als espais públics (jardins, places, vials...), tant del nucli urbà com de les urbanitzacions i veïnats.

## 6. Potenciar el civisme i la cura per l'entorn.

Incentivar la responsabilitat de tothom per mantenir en bon estat l'entorn urbà, rural i natural del municipi, entre tota la població local i també a la visitant.



# Objectius i propostes per al paisatge

Objectiu...	... i línia estratègica vinculada
<b>Enfortir l'essència rural del municipi...</b>	... Potenciant l'agricultura al municipi i facilitant l'accés a la terra (10 actuacions) ... Apostant per un model de creixement zero (3 actuacions) ...Dinamitzant el teixit social del poble (5 actuacions)
<b>Augmentar l'atractiu del comerç al nucli urbà...</b>	...Potenciant la mobilitat a peu al nucli urbà (3 actuacions) ...Revitalitzant el teixit comercial al nucli urbà (6 actuacions)
<b>Millorar la gestió dels boscos i els espais naturals...</b>	...Millorant la gestió forestal (5 actuacions) ...Ordenant l'accés al medi natural (5 actuacions) ...Vetllant per la qualitat ambiental del municipi (3 actuacions)
<b>Rehabilitar i conservar elements patrimonials...</b>	...Inventariant i protegint el patrimoni del municipi (4 actuacions) ...Potenciant el coneixement i gaudi del patrimoni del municipi (4 actuacions)
<b>Millorar l'aspecte dels espais urbans...</b>	...Millorant la neteja i manteniment dels espais urbans (4 actuacions) ...Millorant les infraestructures viàries (3 actuacions) ...Instal·lant nous equipaments i espais públics (3 actuacions) ...Millorant l'aspecte del parc immobiliari (3 actuacions)
<b>Potenciar el civisme i la cura per l'entorn...</b>	...Incentivant l'adopció de comportaments cívics (4 actuacions) ...Reforçant el règim disciplinari dels comportaments incívics (5 actuacions)
<b>Altres actuacions per millorar el municipi...</b>	...Millorant les instal·lacions i activitats esportives (3 actuacions) ...Millorant la mobilitat i seguretat viària a tot el municipi (3 actuacions)

## Obj. 1: Enfortir l'essència rural del municipi

### 1.1. – Potenciant l'agricultura al municipi i facilitant l'accés a la terra

- Crear un banc de terres i d'eines per reforçar l'agricultura (**Sessió debat**)
- Fomentar l'agricultura ecològica (horta i granges). (**Sessió debat**)
- Revitalitzar la cooperativa agrària. (**Sessió debat**)
- Incorporar l'agricultura a les escoles, per a que els més joves coneguin millor l'entorn agrícola (5)
- Implicar als pagesos que tenen les seves terres abandonades en un projecte de recuperació i horts urbans.
- Potenciar noves activitats empresarials i agro-industrials comunals, "ecoaldea".
- Potenciar la contractació o lloguer de masovers per a les masies deshabitades o enrunades.
- Oferir ajuts a l'agricultura de muntanya.
- Oferir formació i facilitats al jovent que vulgui dedicar-se a la pagesia
- Augmentar la publicitat dels productes agrícoles de Torrelles (Marca Torrelles)

## Obj. 3: Millorar la gestió dels boscos i els espais naturals



### 3.1. – Millorant la gestió forestal

- Planificar la massa forestal per prevenció d'incendis (**sessió de debat**)
- Rendibilitzar amb seny els boscos. (**sessió de debat**)
- Retirar els arbres caiguts amb la ventada de 2009 (4)
- Apostar per les energies renovables, especialment la biomassa. No caldria fer grans inversions (potser cap) però si promoure-ho i regular-ho.
- Netejar els boscos amb ramats i treure'n un rendiment econòmic

### 3.2. – Ordenant l'accés al medi natural

- Senyalitzar rutes i camins, rutes guiades. Tot d'acord a criteris i consens amb els propietaris. (**sessió de debat, 12**).
- Prohibir l'accés de vehicles a motor (p.ex. Quads, motos...) excepte propietaris o serveis (**sessió de debat**).
- Crear àmplies àrees de silenci al voltant del terme municipal.
- Resoldre el problema de tancament de camins.
- Recuperar els camins rurals i rieres.

### 3.3. – Vetllant per la qualitat ambiental del municipi

- Plantar arbres autòctons, com a alzina, roure, boix (evitar el plàtan). (2)
- Controlar les plagues de mosquits.
- Rehabilitar la riera en tot el seu trajecte i torrents. (Begues-St.Antoni) (**sessió de debat**)

**Agricultura a Torrelles:**

**Valors productius**



**valors culturals i paisatgístics**



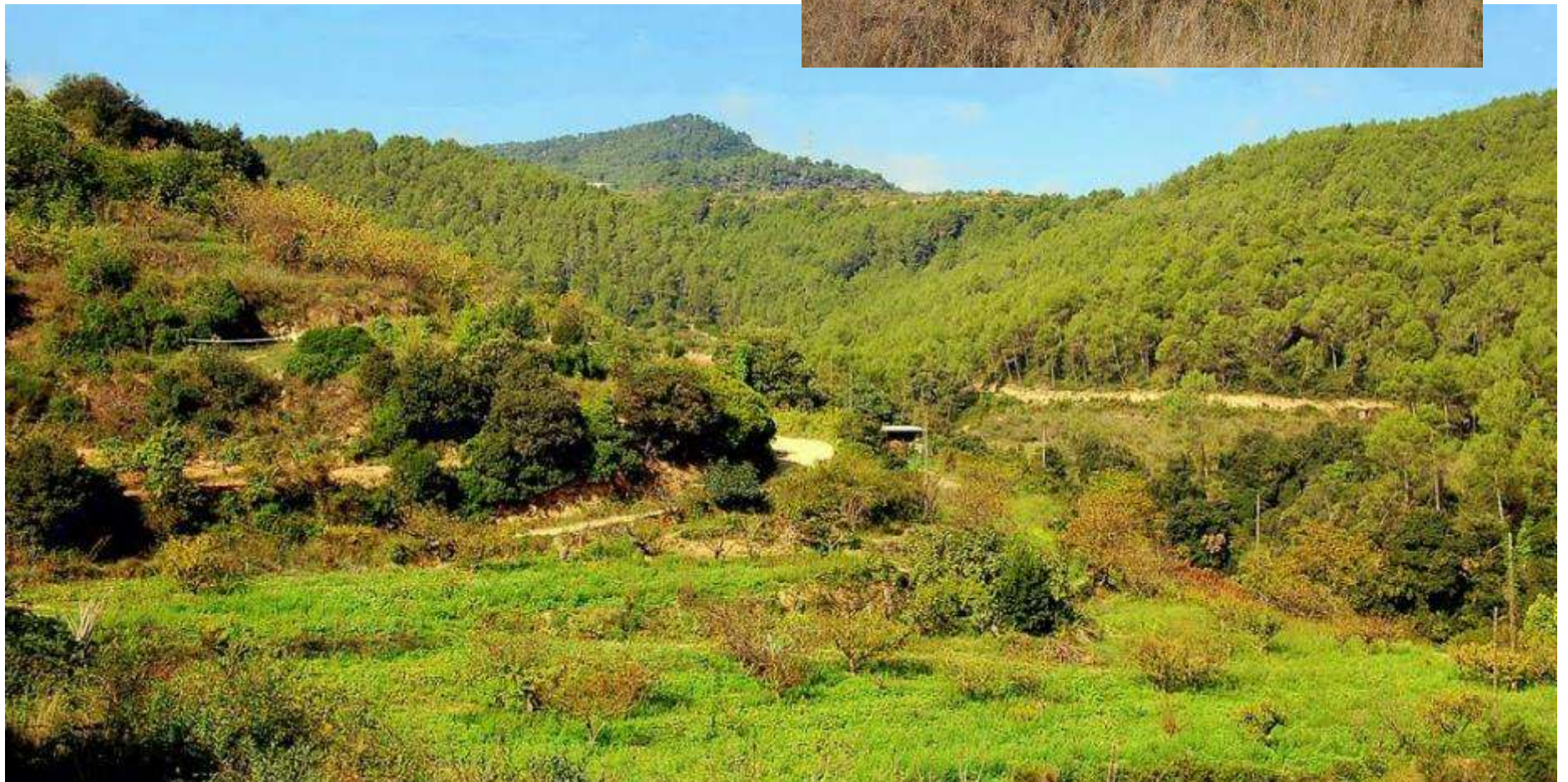
## Mosaic de paisatge i de cultura a preservar



## Regadiu a les muntanyes: poca aigua i bons resultats









**Amenaces:  
Promocions immobiliàries**



## El Banc de Terres neix per promoure la recuperació de terres i l'ocupació

S'ha iniciat la primera fase del Banc de Terres de Torrelles per dinamitzar econòmicament l'espai agroforestal local, és a dir, l'agricultura de muntanya i, en paral·lel, oferir alternatives contra la desocupació. La iniciativa, pionera a la comarca, s'emmarca dins el projecte Muntanyes del Baix.

La regidoria de Promoció Econòmica ha obert el Registre del Banc de Terres per inscriure i posar en contacte propietaris que vulguin oferir camps i persones interessades en cultivar-ne. El projecte Banc de Terres, que es desplegarà al complet al llarg de 2014, pretén recuperar zones de cultiu abandonades al municipi –un 68% del total– i fer front a l'envel·liment de la població dedicada a l'activitat agrícola. Al mateix temps, oferirà alternatives econòmiques a persones desocupades, que contemplan l'agricultura com a opció professional. El reglament del Banc de Terres (aprovat el 22 de



forament tècnic i professional), i informació sobre formació i ajudes, com poden ser les destinades a recuperar terres, l'anomenada *rampuda de terres*.

### Prop d'un 70% de camps de cultiu abandonats

L'avançament i proximitat del bosc ha provocat sovint la pèrdua de valor de conreus inactius i el seu abandonament. Invertir aquesta situació suposa un cost i un esforç per als propietaris, molts dels quals no tenen l'agricultura com a professió. La conservació i recuperació de finques es considera indispensable per al futur de Torrelles: per disminuir el risc d'incendis, per protegir els béns naturals i patrimonials relacionats amb la producció agrícola, mantenir el medi rural viu, potenciar els seus valors mediambientals i, fins i tot, per fer front a la pressió immobiliària que amenaça en ocasions els terrenys agrícoles. L'abandonament de terres és una realitat difícil de quantificar. Al parc agrari local, es comptabilitzen 70 productors, la majoria d'arbres fruiters com cirerers o presseguers. El Cens Agrari de la Generalitat (2009) indica 137ha de superfície agrària utilitzada a Torrelles, i l'espai classificat com a agrícola al cadastre de 2003 és de 397ha. Per tant, les terres no explotades al municipi rondarien el 68% del total.

### L'agricultura com a professió

L'atur al Baix Llobregat és del 16,2% i d'un 12% a Torrelles. En aquest sentit, el Banc de Terres vol facilitar l'accés a la terra per part de nous agricultors, propietaris que han vist com el bosc s'apoderava de les seves finques i perdien valor, o agricultors en actiu que vulguin ampliar la producció. Prioritàriament, el Banc de Terres va destinat a persones en situació de desocupació, residents a Torrelles i interessades en convertir la producció agrària en la seva principal ocupació. Tot i així, l'accés als camps es farà extensible a residents a la comarca del Baix Llobregat i també, en menor grau, a persones que vulguin treballar la terra a temps parcial.

**El Registre del Banc de Terres està obert. Si ets propietari i vols que les teves terres tornin a produir, contacta amb la regidoria de Promoció Econòmica de l'Ajuntament**

gener) regula els objectius i prioritats que estructuren aquesta iniciativa. El Registre de terres disponibles és el primer pas per comptabilitzar les finques que s'ofereixin –es trobin o no en situació d'abandonament– i vincular-les amb els demandants. En paral·lel, s'elaborarà un inventari actualitzat del parc agrari local amb les zones abandonades, els espais agrícoles estratègics per al cultiu, o finques crítiques des d'un punt de vista de prevenció d'incendis. Junt amb institucions i entitats com la Cooperativa de Pagesos de Torrelles, el Consell Comarcal o el Parc Agrari del Baix Llobregat, en fases més avançades del projecte l'Ajuntament oferirà asses-



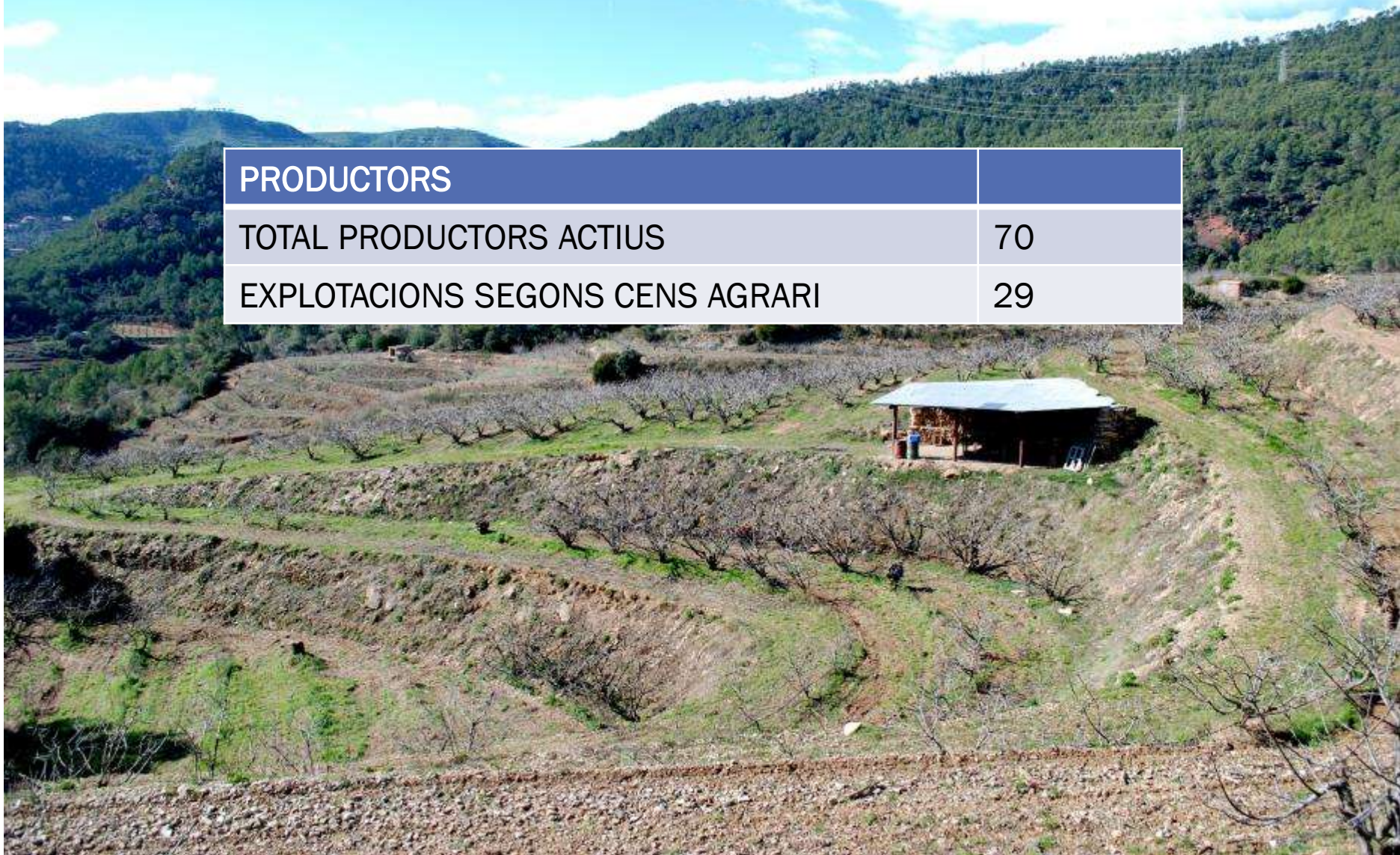
# L'AGRICULTURA A TORRELLES: SITUACIÓ ACTUAL

superfície agrícola: 397 Ha.



# L'AGRICULTURA A TORRELLES: SITUACIÓ ACTUAL

PRODUCTORS	
TOTAL PRODUCTORS ACTIUS	70
EXPLOTACIONS SEGONS CENS AGRARI	29



# BANC DE TERRES DE TORRELLES DE LLOBREGAT

The background image shows a landscape with rolling hills. The upper part of the hills is covered in dense green forest. The lower part of the hills and the foreground are agricultural fields, some of which appear to be in a state of transition or fallow, with sparse vegetation and exposed soil. The sky is blue with scattered white clouds.

## OBJECTIUS:

- DINAMITZACIÓ DEL SÒL AGRARI
- RECUPERACIÓ DE FINQUES ACTUALMENT EN DESÚS
- INCORPORACIÓ DE NOUS PAGESOS
- AMPLIACIÓ D'EXPLOTACIONS AGRÍCOLES





## Agricultura a les Muntanyes del Baix:

Valors productius ↔ valors culturals i paisatgístics



**Paisatge: un  
valor a  
reivindicar**



## Recuperació d'hortos abandonats amb conreus ecològics







# Gestió preventiva dels incendis agroforestals



**Incendi del 28  
de juliol de  
2013**







# Implantació de ramaderia extensiva per a gestió preventiva d'incendis

opinió

Miquel Domènech, enginyer tècnic agrícola del Consell Comarcal del Baix Llobregat



## Ajuntaments per dinamitzar les Muntanyes del Baix

L'any 2006, deu ajuntaments i el Consell Comarcal del Baix Llobregat van signar el conveni marc de col·laboració per a la protecció, millora i gestió integrada de les zones agrícoles i forestals de les Muntanyes del Baix. Aquest conveni va ser una iniciativa dels ajuntaments i establí les bases per a la coordinació conjunta de les seves actuacions a les zones de muntanya. L'objectiu era clar: afavorir el desenvolupament de l'activitat econòmica en el territori agroforestal, preservar i millorar les condicions del medi natural. Actualment, estan adherits al conveni marc els ajuntaments de Begues, Gavà, Viladecans, Sant Climent, Sant Boi, Santa Coloma de Cervelló, Sant Vicenç dels Horts, Pallejà, Corbera, La Palma de Cervelló, Cervelló, Vallirana i Olesa de Bonesvalls.

L'abandonament d'activitats tradicionals a les zones forestals contrasta amb l'increment del seu ús per part de la ciutadania

S'ha de dir que les possibilitats dels ajuntaments d'incidir en l'espai agroforestal no urbanitzable són limitades. Precisament per això, els ajuntaments van decidir coordinar les seves actuacions, compartir experiències i fer propostes i projectes conjunts que tinguessin més possibilitats d'aconseguir ajuts d'altres administracions.

L'abandonament progressiu de les activitats tradicionals agrícoles i forestals contrasta amb l'increment de l'ús dels camins per activitats de lleure per part de la ciutadania. El manteniment d'aquests camins i de les mesures de prevenció d'incendis comporten un cost important per a les administracions. No hi ha dubte que el territori més defensat del foc és el que es treballa, on hi ha activitat, i per haver-hi activitat hi ha d'haver possibilitats de rendiment econòmic.

El context de crisi actual no afavoreix la disponibilitat de recursos econòmics. Però d'altra banda, la realitat posa en evidència la necessitat d'adoptar mesures més o menys imaginatives que ajudin a dinamitzar les activitats econòmiques de l'espai agroforestal com a condició indispensable pel manteniment dels valors d'aquest territori. Actualment, la comissió tècnica de les Muntanyes del Baix està activa i treballa en la implantació de ramats per manteniment de franges de protecció, l'aprofitament de biomassa forestal per a calefacció d'instal·lacions municipals, projectes de senyalització, manteniment i ordenació de camins, criteris per autoritzacions d'usos, i possibilitats de recuperació de camps abandonats. A més, d'accions concretes com l'obertura d'un centre d'interpretació del paisatge de les Muntanyes del Baix a l'ermita de Sant Ramon de Sant Boi.

7

opinió

Eduard Balsells Martínez, precursor del projecte Ramats al Bosc

Pere Xavi Ceb Xunc / Més informació del projecte ramatsalbosc@gmail.com



## Ramats al Bosc: una oportunitat per als boscos i pastors/es

És de sentit comú que una bona gestió del bosc és imprescindible per prevenir els incendis forestals. Per prevenir-los i evitar-los, l'únic remei és la vigilància i actuació ràpida per una banda (bombers, ADF...) i, per altra, els tallafocs o les franges de baixa combustibilitat allí on convinguin, que fragmenten els continus forestals de manera que un focus d'incendi no es converteixi en un Gran Incendi Forestal (més de 500 ha.). Les estratègies que s'estan desenvolupant en gestió per la prevenció d'incendis són quatre. La predominant és invertir en hidroavions, helicòpters i camions de bombers per intentar apagar els focs que es produeixen. Els altres tres mètodes són els que s'han utilitzat de manera tradicional per a la gestió de la vegetació: la crema controlada, el desbrossament mecànic i el desbrossament amb animals en pasturatge.

Es pastors i la ramaderia extensiva són una necessitat social al mediterrani

Comparat amb les estratègies no ramaderes (desbrossament mecànic o crema controlada), el sílvopastoralisme, o el pasturatge extensiu del sotabosc, ofereix avantatges molt amplis, més enllà del simple estalvi de costos de manteniment d'infraestructures contra incendis (tallafocs i franges). Aquest tipus d'activitat pastoral té un alt valor afegit que fa que els pastors i la ramaderia extensiva siguin, en l'entorn mediterrani, una necessitat social.

- A nivell social i econòmic. La revaloració del treball dels pastors i pastores, incorporació i fixació de la població al món rural, la posada en valor de productes locals de qualitat, la recuperació de camins ramaders, la preservació del patrimoni cultural, etc.
- A nivell ambiental. La gestió del paisatge, la conservació de biodiversitat i hàbitats, la disminució de la càrrega de combustible en l'espai forestal i manteniment d'infraestructures contra incendis, la conservació de les races autòctones, el manteniment d'un equilibri de la fauna silvestre, etc.

11





# Una nova oportunitat per a l'espai agroforestal de les muntanyes del Baix

## Objectius:

1. Manteniment, recuperació i millora de les terres de conreu dels pobles de muntanya
2. Generació d'activitat econòmica i de riquesa i renovació generacional
3. Conservació del patrimoni agrícola i forestal fruit d'una cultura mil·lenària
4. Protecció, gestió i aprofitament sostenible dels sectors forestals com a garants de la biodiversitat de la zona
5. Preservar el paisatge agroforestal com a símbol territorial i marc sociocultural





















































